







**UNIVERSIDAD DE CIENCIAS Y ARTES DE CHIAPAS**

**ANUARIO ESTADÍSTICO 2005**

**Ma. Elena Tovar González**

**Rectora**

**28 DE FEBRERO DE 2005. TUXTLA GUTIÉRREZ, CHIAPAS**



## ÍNDICE

<b>PRESENTACIÓN</b> .....	7
<b>OFERTA EDUCATIVA</b>	
OFERTA EDUCATIVA. ENERO - DICIEMBRE 2005.....	9
<b>ALUMNOS</b>	
ASPIRANTES Y ACEPTADOS. AGOSTO - DICIEMBRE 2005.....	17
POBLACIÓN ESTUDIANTIL. FEBRERO - JUNIO 2005.....	25
POBLACIÓN ESTUDIANTIL. AGOSTO - DICIEMBRE 2005.....	39
EGRESADOS. FEBRERO - JUNIO 2005.....	51
EGRESADOS. AGOSTO - DICIEMBRE 2005.....	57
TITULADOS. ENERO - DICIEMBRE 2005.....	63
BECADOS. CONVOCATORIA 2005.....	69
<b>PERSONAL ACADÉMICO</b>	
PERSONAL ACADÉMICO. FEBRERO - JUNIO 2005.....	77
PERSONAL ACADÉMICO. AGOSTO - DICIEMBRE 2005.....	89

## **INVESTIGACIÓN**

INVESTIGACIÓN ENERO - DICIEMBRE 2005.....	103
-------------------------------------------	-----

## **EXTENSIÓN**

SERVICIO SOCIAL. ENERO - DICIEMBRE 2005.....	113
SERVICIOS COMUNITARIOS. ENERO - DICIEMBRE 2005.....	121
SERVICIOS EN CLÍNICAS. ENERO - DICIEMBRE 2005.....	125
DIFUSIÓN DE LA CULTURA Y DEL CONOCIMIENTO ENERO - DICIEMBRE 2005.....	131
CONVENIOS DE COLABORACIÓN. ENERO - DICIEMBRE 2005.....	145
CURSOS ENERO - DICIEMBRE 2005.....	153

## **ÁREAS DE APOYO ACADÉMICO**

INFRAESTRUCTURA INFORMÁTICA. ENERO - DICIEMBRE 2005.....	157
ACERVO BIBLIOGRÁFICO. ENERO - DICIEMBRE 2005.....	169

## **ADMINISTRACIÓN**

PERSONAL ADMINISTRATIVO. ENERO - DICIEMBRE 2005.....	177
------------------------------------------------------	-----

## **PLANEACIÓN**

PRESUPUESTO 2005.....	181
-----------------------	-----

## **P R E S E N T A C I Ó N**

La Universidad de Ciencias y Artes de Chiapas publica, como es habitual en todos los años, su correspondiente anuario estadístico, el cual plasma en cifras el quehacer universitario.

En el documento se presenta de manera organizada y comprensible los datos generados por las diversas actividades realizadas durante 2005.

Sin duda, lo importante de contar con esta colección de datos es poder transformar los resultados numéricos en conclusiones que nos permiten tener una visión real de lo que nuestra universidad ha logrado hasta la actualidad, y sobre todo, tomar decisiones acertadas a tiempo de manera fácil y ágil.

El documento presenta información sustantiva de los siguientes rubros:

Oferta educativa  
Alumnos  
Personal Académico  
Investigación  
Extensión  
Áreas de apoyo académico  
Administración

No dudamos que este compendio de datos será útil a toda la comunidad universitaria.

Agradecemos a todas las personas que proporcionaron información para la realización de este proyecto, pues sin su ayuda hubiese sido difícil concluirlo.





# **OFERTA EDUCATIVA**

**ENERO - DICIEMBRE 2005**

**FUENTE:  
DIRECCIÓN ACADÉMICA**

**SIGLAS**

DES. DEPENDENCIA DE EDUCACIÓN SUPERIOR

PTC. PROFESOR DE TIEMPO COMPLETO

P.A. PROFESIONAL ASOCIADO

## OFERTA EDUCATIVA 2005

### POSGRADOS

Doctorado en Ciencias Biológicas\*  
Maestría en Alimentación y Nutrición  
Maestría en Ciencias Sociales con  
opción en Estudios Fronterizos  
Especialidad en Apreciación de las Artes  
Especialidad en Endodoncia

### LICENCIATURAS

Alimentos  
Artes Visuales  
Biología  
Cirujano Dentista  
Comercialización  
Gastronomía  
Gestión y Promoción de las Artes  
Historia  
Ingeniería Ambiental  
Ingeniería Topográfica  
Música  
Nutriología  
Psicología

### PROFESIONAL ASOCIADO

Admón. y Evaluación de Proyectos  
Comercialización  
Servicios Turísticos  
Tecnologías de Información  
y Comunicación  
Tecnología de Alimentos

\*Posgrado Externo (UNAM), por lo que se excluye de las estadísticas.

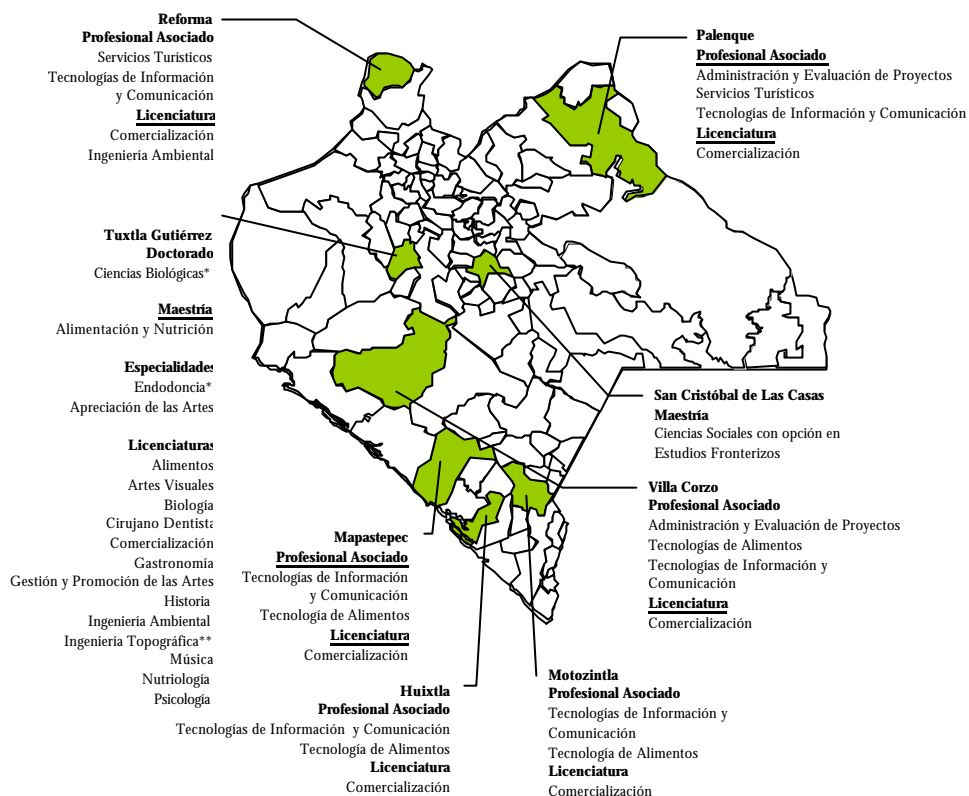
## OFERTA EDUCATIVA 2005 POR NIVEL, DURACIÓN Y SEDE

NIVEL/PROGRAMA EDUCATIVO	DURACIÓN (semestres)	SEDE
<b>POSGRADOS</b>		
Doctorado en Ciencias Biológicas*	8	Tuxtla Gutiérrez
Maestría en Alimentación y Nutrición	5 cuatrimestres	Tuxtla Gutiérrez
Maestría en Ciencias Sociales con opción en Estudios Fronterizos	4	San Cristóbal de Las Casas
Especialidad en Apreciación de las Artes	4	Tuxtla Gutiérrez
Especialidad en Endodoncia	4	Tuxtla Gutiérrez
<b>LICENCIATURAS</b>		
Alimentos	9	Tuxtla Gutiérrez
Artes Visuales	9	Tuxtla Gutiérrez
Biología	10	Tuxtla Gutiérrez
Cirujano Dentista	10	Tuxtla Gutiérrez
Comercialización	9	Villa Corzo, Palenque, Motozintla
Gastronomía	9	Tuxtla Gutiérrez
Gestión y Promoción de las Artes	8	Tuxtla Gutiérrez
Historia	8	Tuxtla Gutiérrez
Ingeniería Ambiental	9	Tuxtla Gutiérrez, Reforma
Ingeniería Topográfica**	8	Tuxtla Gutiérrez
Música	9	Tuxtla Gutiérrez
Nutriología	10	Tuxtla Gutiérrez
Psicología	9	Tuxtla Gutiérrez
<b>PROFESIONAL ASOCIADO</b>		
Administración y Evaluación de Proyectos	4	Palenque, Villa Corzo
Comercialización	4	Reforma, Mapastepec, Huixtla
Servicios Turísticos	4	Palenque, Reforma
Tecnologías de Alimentos	4	Mapastepec, Motozintla, Villa Corzo, Huixtla
Tecnologías de Información y Comunicación	4	Mapastepec, Motozintla, Palenque, Reforma, Villa Corzo, Huixtla

\* Posgrado externo

\*\* Con salidas a «Ingeniería en Geomática» e «Ingeniería en Hidrología»

## UBICACIÓN GEOGRÁFICA DE LA OFERTA EDUCATIVA 2005



\* Posgrado externo.

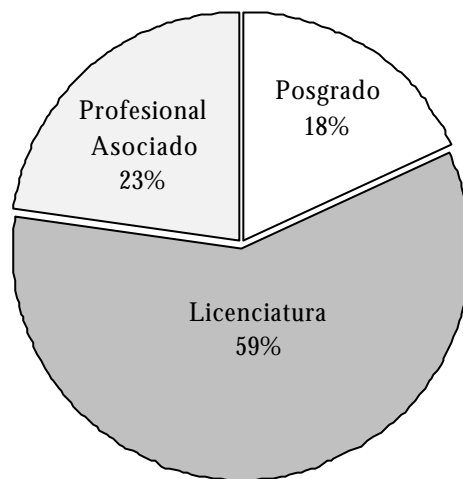
\*\*Con salidas a «Ingeniería en Geomática» e «Ingeniería en Hidrología»

## OFERTA EDUCATIVA 2005 POR DEPENDENCIA DE EDUCACIÓN SUPERIOR

DES	PROGRAMA EDUCATIVO
Artes	Especialidad en Apreciación de las Artes
	Licenciatura en Música
	Licenciatura en Artes Visuales
	Licenciatura en Gestión y Promoción de las Artes
Biología	Licenciatura en Biología
CESMECA	Maestría en Ciencias Sociales con opción en Estudios Fronterizos
	Licenciatura en Historia
Ingenierías	Ingeniería Ambiental
	Ingeniería Topográfica*
Nutrición	Maestría en Alimentación y Nutrición
	Licenciatura en Alimentos
	Licenciatura en Gastronomía
	Licenciatura en Nutriología
Odontología	Especialidad en Endodoncia
	Licenciatura en Cirujano Dentista
Psicología	Licenciatura en Psicología
Oferta Regionalizada	P.A. Tecnologías de Información y Comunicación
	P.A. Tecnologías de Alimentos
	P.A. Servicios Turísticos
	P.A. Administración y Evaluación de Proyectos
	P.A. Comercialización
	Lic. en Comercialización

\* Con opción a «Ingeniería en Geomática» y a «Ingeniería en Hidrología»

### **DISTRIBUCIÓN DE LA OFERTA EDUCATIVA 2005 POR NIVEL EDUCATIVO**







# **ALUMNOS**

## **ASPIRANTES Y ACEPTADOS**

**AGOSTO-DICIEMBRE 2005**

**FUENTE:  
DIRECCIÓN DE SERVICIOS ESCOLARES**



**ASPIRANTES Y ACEPTADOS POR NIVEL, PROGRAMA  
EDUCATIVO Y GÉNERO. AGOSTO-DICIEMBRE 2005**

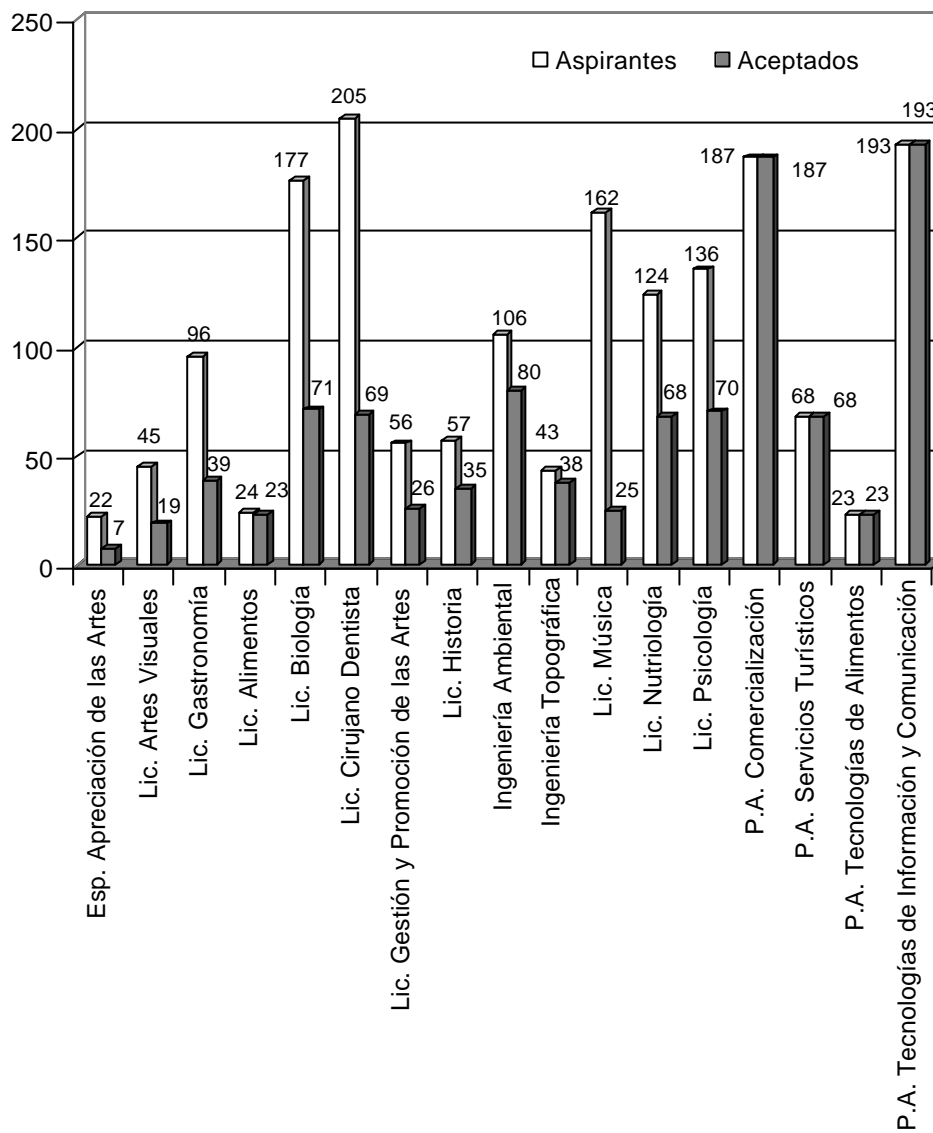
PROGRAMA EDUCATIVO	ASPIRANTES		TOTAL	ACEPTADOS		TOTAL
	H	M		H	M	
<b>Especialidad</b>	<b>10</b>	<b>12</b>	<b>22</b>	<b>3</b>	<b>4</b>	<b>7</b>
Apreciación de las Artes	10	12	22	3	4	7
<b>Licenciatura</b>	<b>560</b>	<b>671</b>	<b>1 231</b>	<b>254</b>	<b>309</b>	<b>563</b>
Artes Visuales	28	17	45	14	5	19
Gastronomía	29	67	96	14	25	39
Alimentos	8	16	24	7	16	23
Biología	86	91	177	33	38	71
Cirujano Dentista	72	133	205	23	46	69
Gestión y Promoción de las Artes	24	32	56	13	13	26
Historia	27	30	57	20	15	35
Ingeniería Ambiental	59	47	106	44	36	80
Ingeniería Topográfica	40	3	43	36	2	38
Música	133	29	162	17	8	25
Nutriología	27	97	124	15	53	68
Psicología	27	109	136	18	52	70
<b>Profesional Asociado</b>	<b>203</b>	<b>268</b>	<b>471</b>	<b>203</b>	<b>268</b>	<b>471</b>
Comercialización	82	105	187	82	105	187
Servicios Turísticos	28	40	68	28	40	68
Tecnologías de Alimentos	5	18	23	5	18	23
Tecnologías de Información y Comunicación	88	105	193	88	105	193
<b>TOTAL</b>	<b>773</b>	<b>951</b>	<b>1 724</b>	<b>460</b>	<b>581</b>	<b>1 041</b>

**ÍNDICE GENERAL DE INGRESO 2005**

NÚM. ASPIRANTES	NÚM. ACEPTADOS	ÍNDICE DE INGRESO (%)
1 724	1 041	60.38%
<b>TOTAL</b>		

Nota: Los aspirantes que fueron aceptados en 2005 para el periodo Febrero-Julio 2006 se consideran como tales en este último periodo y no aparecen en las presentes estadísticas.

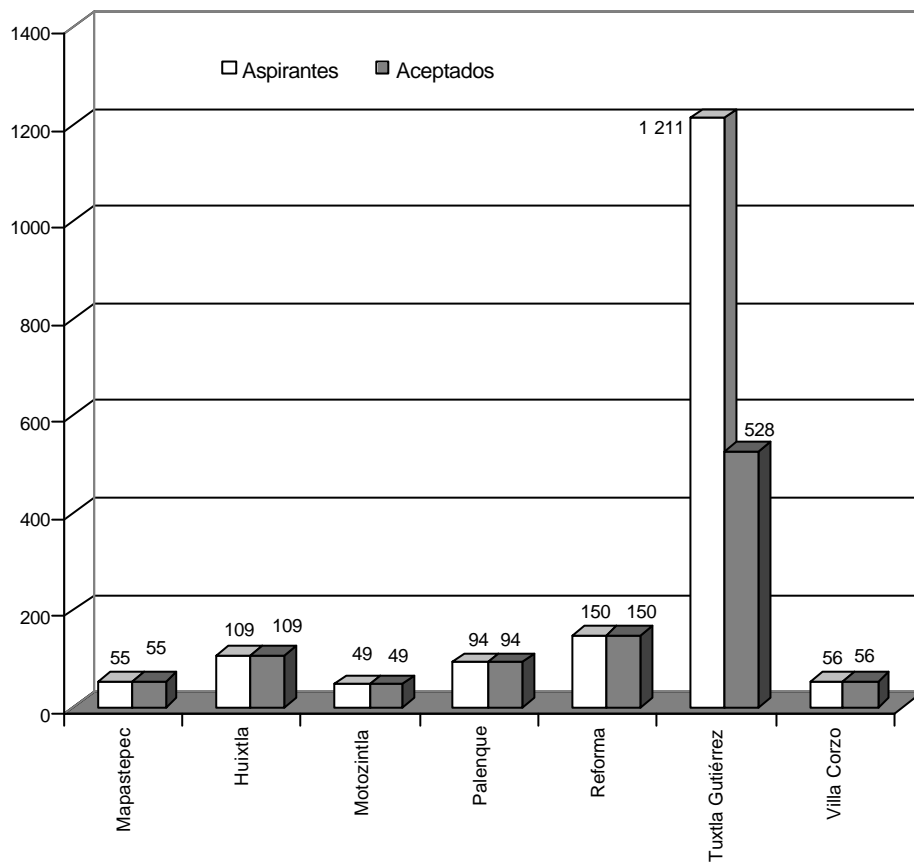
### COMPARATIVO DE ASPIRANTES Y ACEPTADOS POR PROGRAMA EDUCATIVO. AGOSTO-DICIEMBRE 2005



**ASPIRANTES Y ACEPTADOS POR SEDE Y GÉNERO  
AGOSTO-DICIEMBRE 2005**

SEDE	ASPIRANTES		ACEPTADOS	
	HOMBRES	MUJERES	HOMBRES	MUJERES
Mapastepec	29	26	29	26
Huixtla	40	69	40	69
Motozintla	24	25	24	25
Palenque	39	55	39	55
Reforma	68	82	68	82
Tuxtla Gutiérrez	550	661	237	291
Villa Corzo	23	33	23	33
<b>TOTAL</b>	<b>773</b>	<b>951</b>	<b>460</b>	<b>581</b>

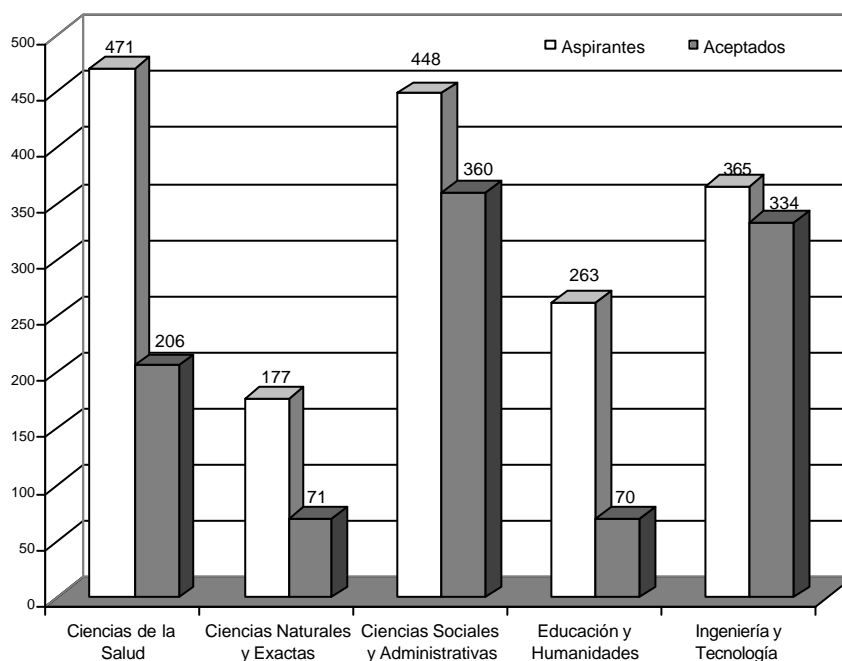
### COMPARATIVO DE ASPIRANTES Y ACEPTADOS POR SEDE AGOSTO-DICIEMBRE 2005



**ASPIRANTES Y ACEPTADOS POR ÁREA DE CONOCIMIENTO  
Y GÉNERO. AGOSTO-DICIEMBRE 2005**

ÁREA DE CONOCIMIENTO	ASPIRANTES		ACEPTADOS	
	HOMBRES	MUJERES	HOMBRES	MUJERES
Ciencias de la Salud	146	325	62	144
Ciencias Naturales y Exactas	86	91	33	38
Ciencias Sociales y Administrativas	164	284	148	212
Educación y Humanidades	185	78	44	26
Ingeniería y Tecnología	192	173	173	161
<b>TOTAL</b>	<b>773</b>	<b>951</b>	<b>460</b>	<b>581</b>

**COMPARATIVO DE ASPIRANTES Y ACEPTADOS POR ÁREA DE CONOCIMIENTO. AGOSTO - DICIEMBRE 2005**



## ASPIRANTES Y ACEPTADOS POR NIVEL, PROGRAMA EDUCATIVO Y RANGO DE EDAD. AGOSTO-DICIEMBRE 2005

NIVEL/ PROGRAMA EDUCATIVO	ASPIRANTES				ACEPTADOS			
	17 ó MENOS	18-20	21-23	24 ó MÁS	17 ó ME- NOS	18-20	21-23	24 ó MÁS
<b>Especialidad</b>	<b>3</b>	<b>2</b>	<b>1</b>	<b>16</b>	<b>0</b>	<b>0</b>	<b>0</b>	<b>7</b>
Apreciación de las Artes	3	2	1	16	0	0	0	7
<b>Licenciatura</b>	<b>77</b>	<b>920</b>	<b>162</b>	<b>72</b>	<b>30</b>	<b>425</b>	<b>72</b>	<b>36</b>
Cirujano Dentista	13	168	14	10	2	63	0	4
Ingeniería Ambiental	15	65	18	8	11	48	14	7
Ingeniería Topográfica	6	25	9	3	4	22	9	3
Biología	7	148	21	1	1	61	8	1
Historia	4	38	9	6	2	21	7	5
Música	9	114	29	10	0	14	8	3
Psicología	10	111	10	5	4	62	3	1
Gestión y Promoción de las Artes	4	33	6	13	3	13	3	7
Alimentos	2	20	2	0	1	20	2	0
Nutrición	4	106	12	2	2	61	5	0
Gastronomía	3	67	21	5	0	30	8	1
Artes Visuales	0	25	11	9	0	10	5	4
<b>Profesional Asociado</b>	<b>5</b>	<b>304</b>	<b>122</b>	<b>40</b>	<b>5</b>	<b>304</b>	<b>122</b>	<b>40</b>
Comercialización	3	111	57	16	3	111	57	16
Tecnología de Alimentos	0	19	1	3	0	19	1	3
Tecnologías de Información y Comunicación	2	122	49	20	2	122	49	20
Servicios Turísticos	0	52	15	1	0	52	15	1
<b>TOTAL</b>	<b>85</b>	<b>1 226</b>	<b>285</b>	<b>128</b>	<b>35</b>	<b>729</b>	<b>194</b>	<b>83</b>



# **ALUMNOS**

## **POBLACIÓN ESTUDIANTIL**

**FEBRERO - JUNIO 2005**

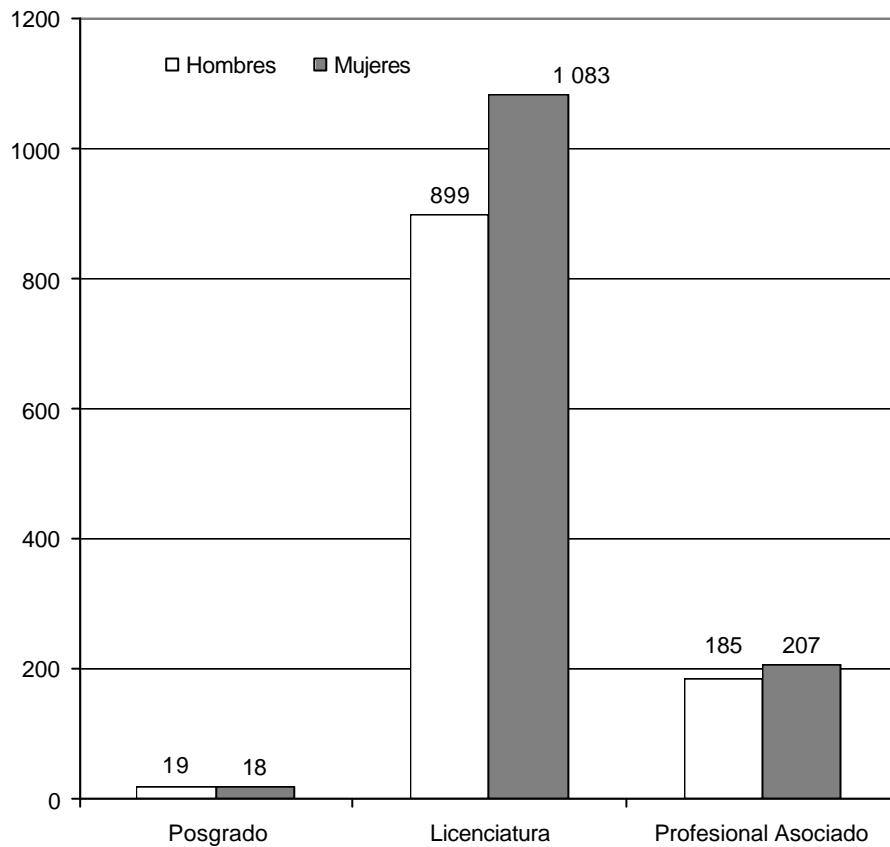
**FUENTE:  
DIRECCIÓN DE SERVICIOS ESCOLARES**



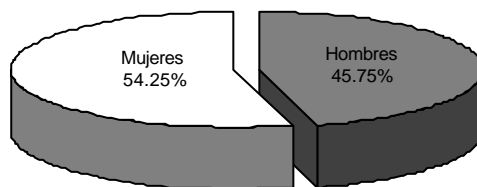
**POBLACIÓN ESTUDIANTIL POR NIVEL, PROGRAMA EDUCATIVO  
Y GÉNERO. FEBRERO - JUNIO 2005**

<b>NIVEL/PROGRAMA EDUCATIVO</b>	<b>HOMBRES</b>	<b>MUJERES</b>	<b>TOTAL</b>
<b>Posgrado</b>	<b>19</b>	<b>18</b>	<b>37</b>
Maestría en Alimentación y Nutrición	5	12	17
Maestría en Ciencias Sociales con opción en Estudios Fronterizos	5	5	10
Especialidad en Endodoncia	9	1	10
<b>Licenciatura</b>	<b>899</b>	<b>1 083</b>	<b>1 982</b>
Artes Visuales	15	16	31
Biología	209	156	365
Cirujano Dentista	146	211	357
Derecho	12	4	16
Gestión y Promoción de las Artes	35	14	49
Historia	78	55	133
Ing. en Ciencias Ambientales	10	12	22
Ingeniería Ambiental	48	31	79
Ingeniería Topográfica	121	17	138
Música	82	13	95
Música Instrumentista	1	2	3
Nutriología	54	276	330
Psicología	88	276	364
<b>Profesional Asociado</b>	<b>185</b>	<b>207</b>	<b>392</b>
Admón. y Evaluación de Proyectos	24	27	51
Artes Plásticas	5	4	9
Elaboración de Productos Lácteos	5	8	13
Informática Administrativa	31	32	63
Microindustrias Alimentarias	11	13	24
Producción Agrícola	6	0	6
Servicios Turísticos	15	31	46
Tecnología Ambiental	11	4	15
Tecnología de Alimentos	18	25	43
Tecnologías de Información y Comunicación	59	63	122
<b>TOTAL</b>	<b>1 103</b>	<b>1 308</b>	<b>2 411</b>

### COMPARATIVO DE LA POBLACIÓN ESTUDIANTIL POR NIVEL EDUCATIVO Y GÉNERO. FEBRERO - JUNIO 2005



### COMPARATIVO DE LA POBLACIÓN ESTUDIANTIL POR GÉNERO FEBRERO - JUNIO 2005

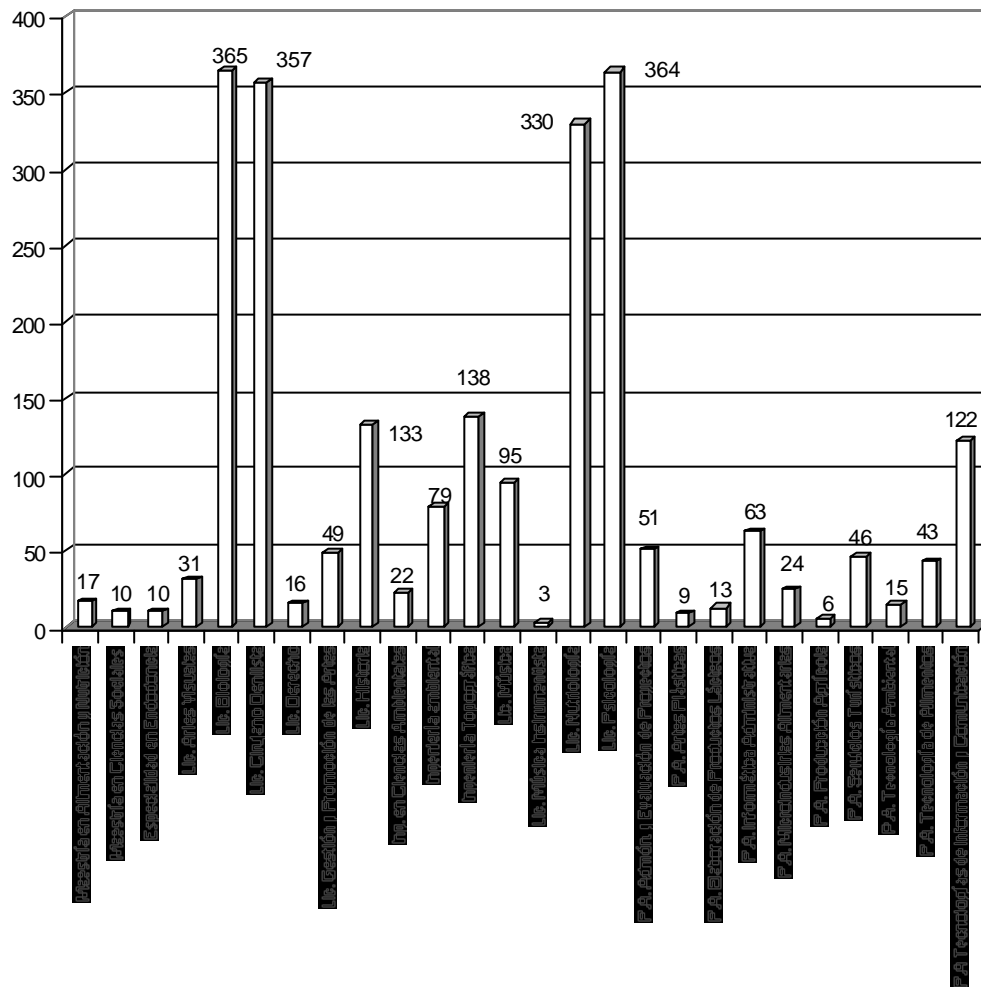


## POBLACIÓN ESTUDIANTIL POR NIVEL, PROGRAMA EDUCATIVO, SEMESTRE Y GÉNERO. FEBRERO - JUNIO 2005

NIVEL/ PROGRAMA EDUCATIVO	SEMESTRES																				TOTAL		
	P		1		2		3		4		5		6		7		8		9			10	
	H	M	H	M	H	M	H	M	H	M	H	M	H	M	H	M	H	M	H	M		H	M
<b>Maestría</b>					5	5	10	7															27
Alimentación y Nutrición							10	7															17
Ciencias Sociales*					5	5																	10
<b>Especialidad</b>			9	1																			10
Endodoncia			9	1	-	-	-	-	-	-													10
<b>Licenciatura</b>			157	217	245	212	65	82	114	114	40	60	66	96	27	66	120	125	19	67	46	44	1 982
Artes Visuales			0	0	6	8	9	8	-	-	-	-	-	-	-	-	-	-	-	-	-	-	31
Biología			38	30	23	14	17	14	18	13	14	9	14	13	9	9	29	21	14	10	33	23	365
Cirujano Dentista			34	60	40	40	0	0	21	37	0	0	16	31	0	0	22	22	0	0	13	21	357
Derecho			-	-	-	-	-	-	-	-	-	-	-	-	12	4							16
Gestión y Promoción de las Artes			22	4	13	10	-	-	-	-	-	-	-	-	-	-	-	-	-	-	-	-	49
Historia			18	18	20	8	0	0	13	8	0	0	9	9	0	0	18	12	0	0			133
Ingeniería Ambiental			0	0	48	31	-	-	-	-	-	-	-	-	-	-	-	-					79
Ingeniería en Ciencias Ambientales			-	-	-	-	-	-	-	-	-	-	-	-	-	-	10	12	0	0			22
Ingeniería Topográfica			0	0	39	8	0	0	23	3	17	2	11	1	0	0	31	3					138
Música			16	1	23	3	20	4	23	5	0	0	0	0	0	0	-	-	-	-			95
Música Instrumentista			-	-	-	-	-	-	-	-	-	-	-	-	-	-	1	2					3
Nutriología			15	49	10	48	2	21	7	29	5	24	4	26	3	22	4	21	4	36			330
Psicología			14	55	23	42	17	35	9	19	4	25	12	16	3	31	5	32	1	21			364
<b>Profesional Asociado</b>			0	0	96	124	11	4	78	79													392
Admón. y Eval. de Proyectos			0	0	11	12	0	0	13	15													51
Artes Plásticas	-	-	-	-	-	-	-	-	5	4	0	0											9
Elaboración de Productos Lácteos			-	-	-	-	-	-	5	8													13
Informática Administrativa			-	-	-	-	-	-	31	32													63
Microindustrias Alimentarias			-	-	-	-	-	-	11	13													12
Producción Agrícola			-	-	-	-	-	-	6	0													6
Servicios Turísticos			0	0	8	24	0	0	7	7													46
Tecnología Ambiental							11	4	-	-													15
Tecnología de Alimentos			-	-	18	25	-	-	-	-													43
Tecnología de Información y Comunicación			0	0	59	63	-	-	-	-													122
<b>TOTAL</b>			157	217	341	336	76	86	192	193	40	60	66	96	27	66	120	125	19	67	46	44	2 411

\* Con opción en Estudios Fronterizos

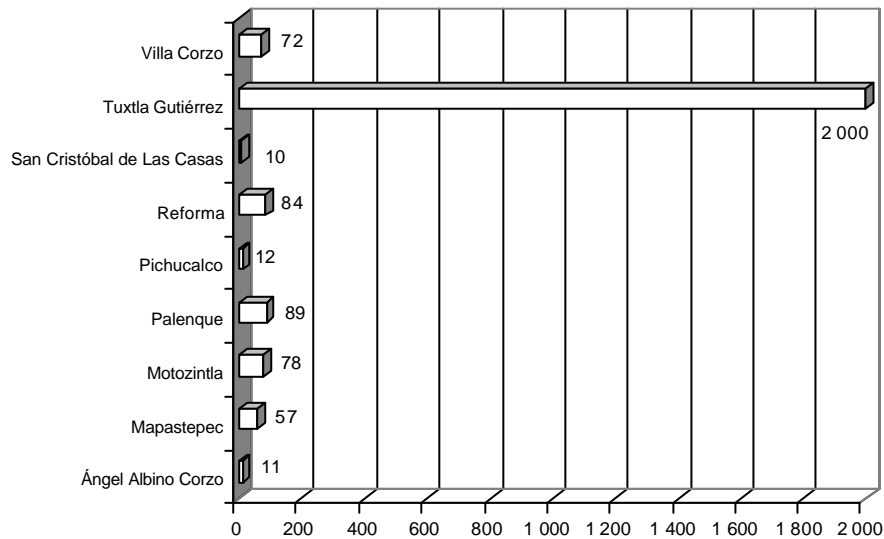
### COMPARATIVO DE LA POBLACIÓN ESTUDIANTIL POR PROGRAMA EDUCATIVO. FEBRERO - JUNIO 2005



**POBLACIÓN ESTUDIANTIL POR SEDE, SEMESTRE Y GÉNERO  
FEBRERO - JUNIO 2005**

SEDE	SEMESTRES																				MATRÍCULA		
	1		2		3		4		5		6		7		8		9		10		H	M	T
	H	M	H	M	H	M	H	M	H	M	H	M	H	M	H	M	H	M	H	M	H	M	T
Ángel Albino Corzo							4	7													4	7	11
Mapastepec			20	24			5	8													25	32	57
Motozintla			14	21	11	4	10	18													35	43	78
Palenque			21	27			24	17													45	44	89
Pichucalco							6	6													6	6	12
Reforma			32	30			16	6													48	36	84
San Cristóbal de Las Casas			5	5																	5	5	10
Tuxtla Gutiérrez	172	226	233	207	61	86	119	118	40	60	66	96	27	66	120	125	19	67	46	44	903	1 095	2 000
Villa Corzo			24	27			8	13													32	40	72
<b>TOTAL</b>	<b>172</b>	<b>226</b>	<b>349</b>	<b>341</b>	<b>72</b>	<b>90</b>	<b>192</b>	<b>193</b>	<b>40</b>	<b>60</b>	<b>66</b>	<b>96</b>	<b>27</b>	<b>66</b>	<b>120</b>	<b>125</b>	<b>19</b>	<b>67</b>	<b>46</b>	<b>44</b>	<b>1 103</b>	<b>1 308</b>	<b>2 411</b>

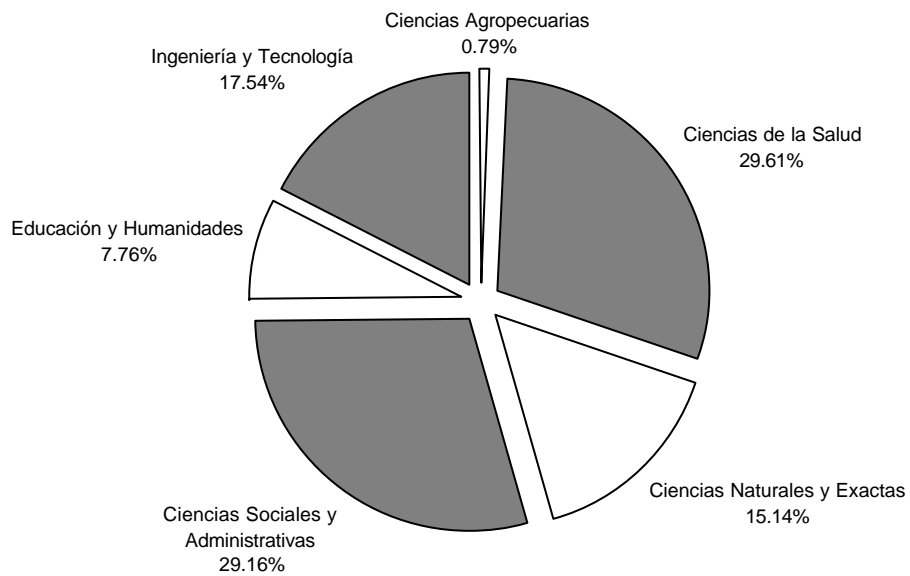
**COMPARATIVO DE LA POBLACIÓN ESTUDIANTIL  
POR SEDE. FEBRERO - JUNIO 2005**



## POBLACIÓN ESTUDIANTIL POR ÁREA DE CONOCIMIENTO Y GÉNERO FEBRERO - JUNIO 2005

ÁREA DE CONOCIMIENTO	MATRÍCULA		
	HOMBRES	MUJERES	TOTAL
Ciencias Agropecuarias	11	8	19
Ciencias de la Salud	214	500	714
Ciencias Naturales y Exactas	209	156	365
Ciencias Sociales y Administrativas	261	442	703
Educación y Humanidades	138	49	187
Ingeniería y Tecnología	270	153	423
<b>TOTAL</b>	<b>1 103</b>	<b>1 308</b>	<b>2 411</b>

## COMPARATIVO DE LA POBLACIÓN ESTUDIANTIL POR ÁREA DE CONOCIMIENTO. FEBRERO - JUNIO 2005



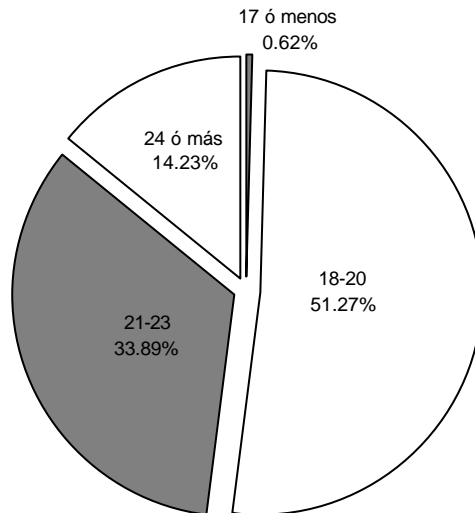


**POBLACIÓN ESTUDIANTIL POR NIVEL, PROGRAMA EDUCATIVO  
Y RANGO DE EDAD. FEBRERO - JUNIO 2005**

NIVEL/PROGRAMA EDUCATIVO	RANGO DE EDAD				TOTAL
	17 ó MENOS	18-20	21-23	24 ó MÁS	
<b>Maestría</b>	-	-	-	<b>37</b>	<b>37</b>
Maestría en Alimentación y Nutrición	-	-	-	17	17
Maestría en Ciencias Sociales *	-	-	-	10	10
Especialidad en Endodoncia	-	-	-	10	10
<b>Licenciatura</b>	<b>13</b>	<b>1 011</b>	<b>699</b>	<b>259</b>	<b>1 982</b>
Artes Visuales	0	7	8	16	31
Biología	1	177	147	40	365
Cirujano Dentista	6	219	108	24	357
Derecho	0	5	10	1	16
Gestión y Promoción de las Artes	2	8	11	28	49
Historia	0	60	43	30	133
Ing. en Ciencias Ambientales	0	2	17	3	22
Ing. Ambiental	2	60	12	5	79
Ingeniería Topográfica	0	43	67	28	138
Música Instrumentista	-	-	-	3	3
Música	0	35	39	21	95
Nutriología	0	175	128	27	330
Psicología	2	220	109	33	364
<b>Profesional Asociado</b>	<b>2</b>	<b>225</b>	<b>118</b>	<b>47</b>	<b>392</b>
Admón. y Evaluación de Proyectos	0	29	16	6	51
Artes Plásticas	0	3	4	2	9
Elaboración de Productos Lácteos	0	8	3	2	13
Informática Administrativa	0	30	26	7	63
Microindustrias Alimentarias	0	9	9	6	24
Producción Agrícola	0	2	3	1	6
Servicios Turísticos	1	30	14	1	46
Tecnología Ambiental	0	9	3	3	15
Tecnología de Alimentos	1	28	8	6	43
Tecnologías de la Información y Comunicación	0	77	32	13	122
<b>TOTAL</b>	<b>15</b>	<b>1 236</b>	<b>817</b>	<b>343</b>	<b>2 411</b>

\* Con opción en Estudios Fronterizos

**COMPARATIVO DE LA POBLACIÓN ESTUDIANTIL  
POR RANGO DE EDAD. FEBRERO - JUNIO 2005**



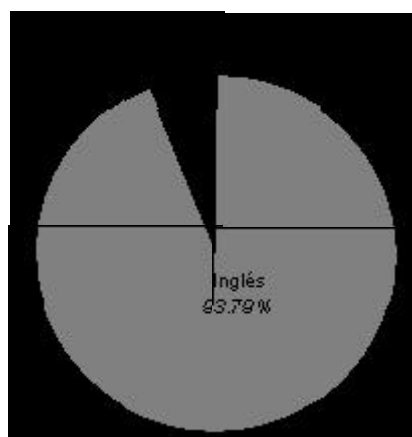
**POBLACIÓN ESTUDIANTIL DEL CENTRO DE LENGUAS  
POR CATEGORÍA E IDIOMA  
FEBRERO - JUNIO 2005**

CATEGORÍA	MATRÍCULA			
	INGLÉS	FRANCÉS	ALEMÁN	TOTAL
Alumnos	619	8	33	660
Docentes	13	1	7	21
Administrativos	9	0	0	9
Externos	94	21	30	145
<b>TOTAL</b>	<b>735</b>	<b>30</b>	<b>70</b>	<b>835</b>

**POBLACIÓN ESTUDIANTIL DEL CENTRO DE LENGUAS  
POR PROGRAMA EDUCATIVO E IDIOMA  
FEBRERO - JUNIO 2005**

PROGRAMA EDUCATIVO	MATRÍCULA			
	INGLÉS	FRANCÉS	ALEMÁN	TOTAL
Artes Plásticas	4	0	1	5
Artes Visuales	1	0	1	2
Biología	113	0	2	115
Cirujano Dentista	117	1	2	120
Derecho	10	0	0	10
Historia	24	0	1	25
Ingeniería Ambiental	6	0	3	9
Ingeniería Topográfica	39	2	0	41
Música	25	0	3	28
Nutriología	124	1	2	127
Psicología	156	4	18	178
	<b>619</b>	<b>8</b>	<b>33</b>	<b>660</b>

**COMPARATIVO DE LA POBLACIÓN ESTUDIANTIL DEL CENTRO  
DE LENGUAS POR IDIOMA. FEBRERO - JUNIO 2005**



## COMPORTAMIENTO DE LA MATRÍCULA POR NIVEL Y PROGRAMA EDUCATIVO FEBRERO - JUNIO 2005

NIVEL/PROGRAMA EDUCATIVO	INICIARON EL CICLO ESCOLAR	TERMINARON EL CICLO ESCOLAR	APROBARON EL CICLO ESCOLAR	% DE APROBACIÓN
<b>Maestría</b>	<b>37</b>	<b>37</b>	<b>37</b>	<b>100</b>
Maestría en Alimentación y Nutrición	17	17	17	100
Ciencias Sociales *	10	10	10	100
Endodoncia	10	10	10	100
<b>Licenciatura</b>	<b>1,982</b>	<b>1,944</b>	<b>1,872</b>	<b>96.30</b>
Biología	365	361	343	95.01
Ingeniería Ambiental	79	79	77	97.47
Gestión y Promoción de las Artes	49	46	40	86.96
Artes Visuales	31	29	28	96.55
Cirujano Dentista	357	352	347	98.58
Derecho	16	16	16	100
Historia	133	122	115	94.26
Ingeniería Topográfica	138	138	134	97.10
Ingeniería en Ciencias Ambientales	22	22	22	100
Música	95	89	78	87.64
Música Instrumentista	3	3	3	100
Nutriología	330	328	322	98.17
Psicología	364	359	347	96.66
<b>Profesional Asociado</b>	<b>392</b>	<b>356</b>	<b>322</b>	<b>90.45</b>
Admón. y Evaluación de Proyectos	51	49	45	91.84
Tecnologías de Información y Comunicación	122	103	93	90.29
Artes Plásticas	9	9	8	88.89
Tecnología de Alimentos	43	35	35	100

\* Con opción en Estudios Fronterizos

continúa

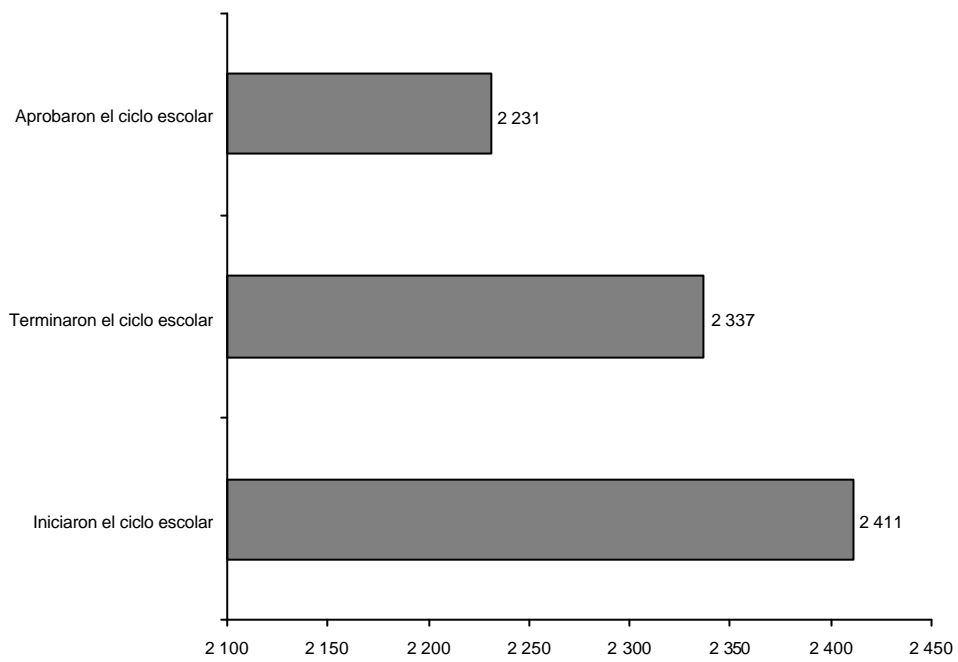
continuación

Elaboración de Productos Lácteos	13	13	13	100
Informática Administrativa	63	62	50	80.65
Microindustrias Alimentarias	24	23	22	95.65
Producción Agrícola	6	6	5	83.33
Servicios Turísticos	46	42	37	88.10
Tecnología Ambiental	15	14	14	100
<b>TOTAL</b>	<b>2 411</b>	<b>2 337</b>	<b>2 231</b>	<b>95.46</b>

## ÍNDICES ACADÉMICOS FEBRERO - JUNIO 2005

ÍNDICE DE EFICIENCIA TERMINAL	ÍNDICE DE APROBACIÓN	ÍNDICE DE REPROBACIÓN	ÍNDICE DE DESERCIÓN
96.93%	95.46%	4.54%	3.07%

**RELACIÓN ENTRE LOS ESTUDIANTES QUE INICIARON,  
TERMINARON Y APROBARON EL CICLO ESCOLAR  
FEBRERO - JUNIO 2005**



# **ALUMNOS**

## **POBLACIÓN ESTUDIANTIL**

**AGOSTO - DICIEMBRE 2005**

**FUENTE:  
DIRECCIÓN DE SERVICIOS ESCOLARES**

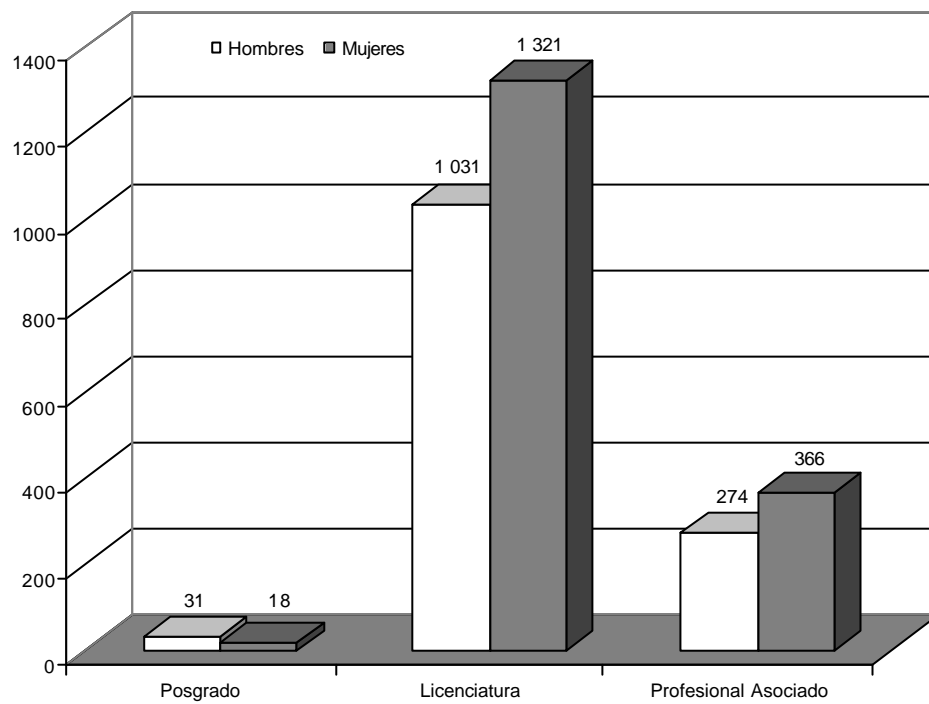




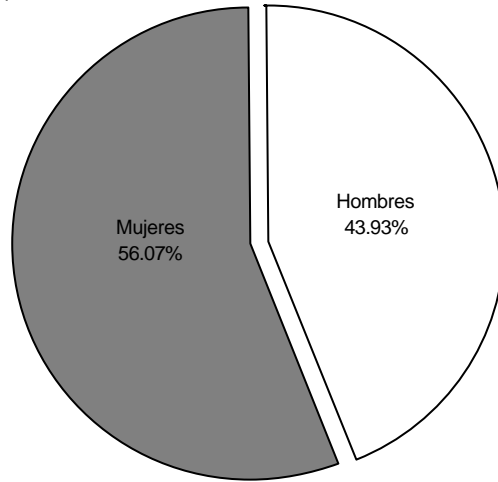
## POBLACIÓN ESTUDIANTIL POR NIVEL EDUCATIVO Y GÉNERO AGOSTO - DICIEMBRE 2005

NIVEL/PROGRAMA EDUCATIVO	HOMBRES	MUJERES	TOTAL
<b>Posgrado</b>	<b>31</b>	<b>18</b>	<b>49</b>
Maestría en Alimentación y Nutrición	10	7	17
Maestría en Ciencias Sociales	5	5	10
Especialidad en Endodoncia	9	1	10
Especialidad en Apreciación de las Artes	7	5	12
<b>Licenciatura</b>	<b>1 031</b>	<b>1 321</b>	<b>2 352</b>
Alimentos	4	18	22
Artes Visuales	27	20	47
Biología	183	172	355
Cirujano Dentista	149	233	382
Comercialización	77	60	137
Gastronomía	13	26	39
Gestión y Promoción de las Artes	39	24	63
Historia	71	57	128
Ingeniería Ambiental	86	68	154
Ingeniería en Ciencias Ambientales	19	15	34
Ingeniería Topográfica	121	16	137
Música	88	21	109
Nutriología	53	298	351
Psicología	101	293	394
<b>Profesional Asociado</b>	<b>274</b>	<b>366</b>	<b>640</b>
Admón. y Evaluación de Proyectos	9	11	20
Artes Plásticas	6	4	10
Servicios Turísticos	32	57	89
Comercialización	81	106	187
Tecnología de Alimentos	15	38	53
Tecnologías de Información y Comunicación	131	150	281
<b>TOTAL</b>	<b>1 336</b>	<b>1 705</b>	<b>3 041</b>

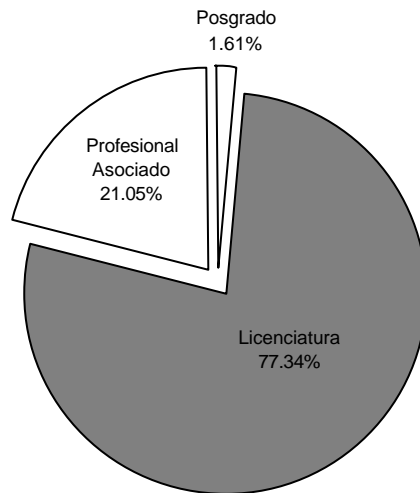
**COMPARATIVO DE LA POBLACIÓN ESTUDIANTIL  
POR NIVEL EDUCATIVO Y GÉNERO  
AGOSTO - DICIEMBRE 2005**



**COMPARATIVO DE LA POBLACIÓN ESTUDIANTIL  
POR GÉNERO. AGOSTO - DICIEMBRE 2005**



**COMPARATIVO DE LA POBLACIÓN ESTUDIANTIL  
POR NIVEL EDUCATIVO. AGOSTO - DICIEMBRE 2005**



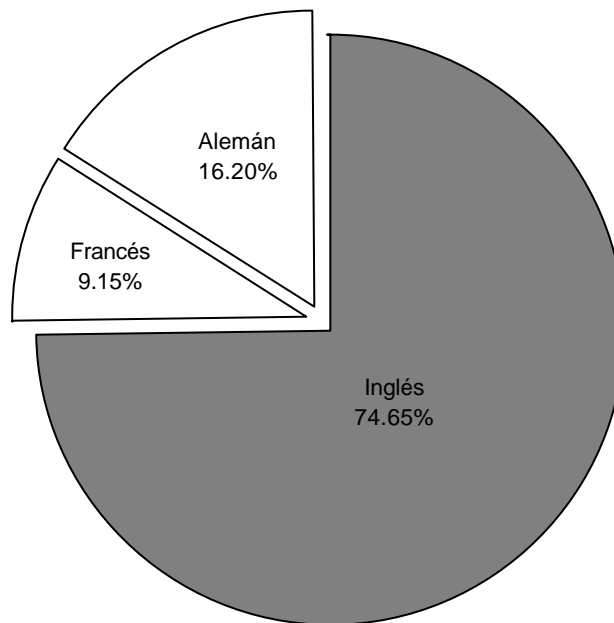
**POBLACIÓN ESTUDIANTIL DEL CENTRO DE LENGUAS  
POR CATEGORÍA E IDIOMA. AGOSTO-DICIEMBRE 2005**

CATEGORÍA	MATRÍCULA			
	INGLÉS	FRANCÉS	ALEMÁN	TOTAL
Alumnos	1 013	7	20	1 040
Docentes	4	0	2	6
Administrativos	4	0	0	4
Externos	106	13	23	142
<b>TOTAL</b>	<b>1 127</b>	<b>20</b>	<b>45</b>	<b>1 192</b>

**POBLACIÓN ESTUDIANTIL DEL CENTRO DE LENGUAS POR  
PROGRAMA EDUCATIVO E IDIOMA. AGOSTO-DICIEMBRE 2005**

PROGRAMA EDUCATIVO	MATRÍCULA			
	INGLÉS	FRANCÉS	ALEMÁN	TOTAL
Artes Plásticas	1	0	0	1
Gestión y Promoción de las Artes	66	0	0	66
Artes Visuales	52	1	1	54
Biología	153	2	3	158
Cirujano Dentista	132	1	0	133
Gastronomía	42	0	0	42
Alimentos	22	0	0	22
Derecho	1	0	0	1
Historia	37	2	0	39
Ingeniería Ambiental	54	0	0	54
Ingeniería Topográfica	60	0	1	61
Música	22	0	0	22
Nutriología	222	0	5	227
Psicología	149	1	10	160
	<b>1 013</b>	<b>7</b>	<b>20</b>	<b>1 040</b>

**COMPARATIVO DE LA POBLACIÓN ESTUDIANTIL DEL CENTRO  
DE LENGUAS POR IDIOMA. AGOSTO - DICIEMBRE 2005**



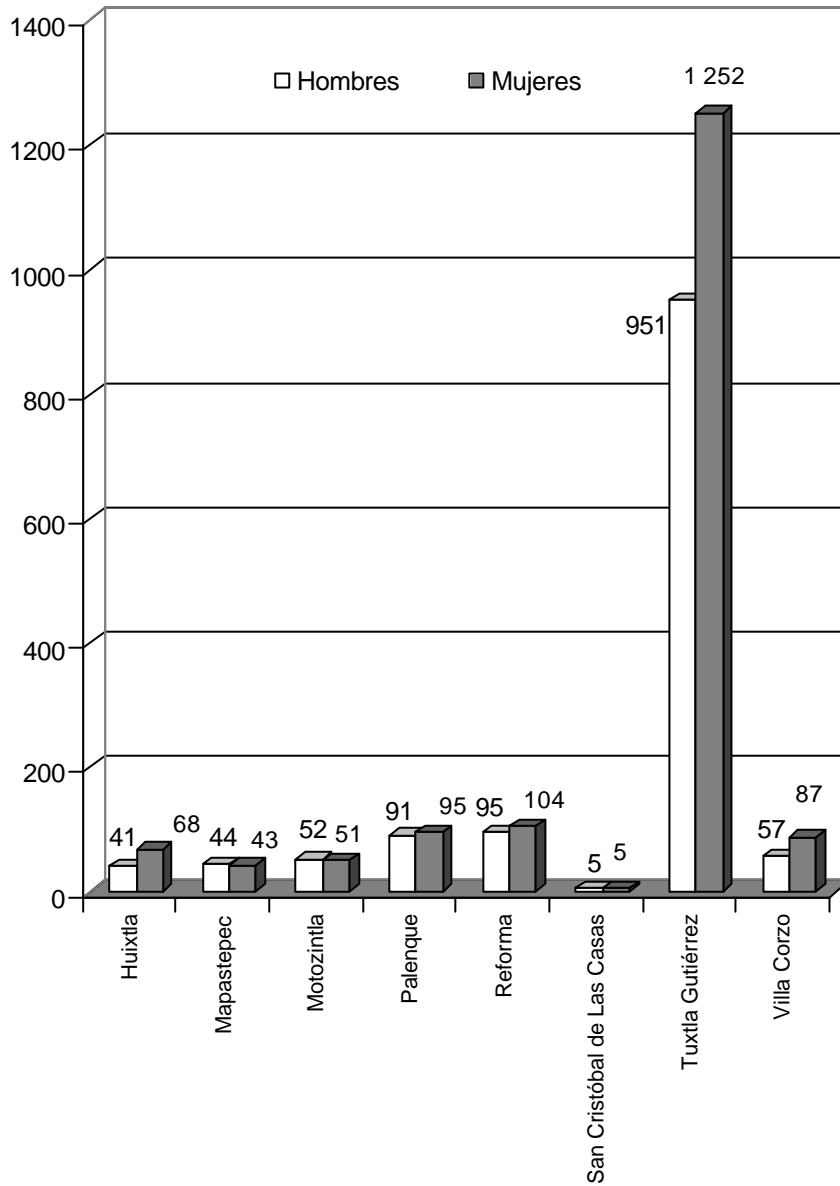
## POBLACIÓN ESTUDIANTIL POR NIVEL, PROGRAMA EDUCATIVO, SEMESTRE Y GÉNERO. AGOSTO-DICIEMBRE 2005

NIVEL/ PROGRAMA EDUCATIVO	SEMESTRES																				TOTAL
	1		2		3		4		5		6		7		8		9		10		
	H	M	H	M	H	M	H	M	H	M	H	M	H	M	H	M	H	M	H	M	
<b>Maestría</b>	0	0	0	0	0	0	15	12													27
Alimentación y Nutrición	0	0	0	0	0	0	10	7													17
Ciencias Sociales	0	0	0	0	0	0	5	5													10
<b>Especialidad</b>	7	5	9	1	0	0	0	0													22
Endodoncia	0	0	9	1	0	0	0	0													10
Apreciación de las Artes	7	5	0	0	0	0	0	0													12
<b>Licenciatura</b>	233	334	132	197	222	205	53	74	193	177	38	62	67	97	10	62	69	103	14	10	2 352
Alimentos	4	18	0	0	0	0	0	0	0	0	0	0	0	0	0	0	0	0	0	0	22
Artes Visuales	12	6	6	6	9	8	0	0	0	0	0	0	0	0	0	0	0	0	0	0	47
Biología	27	44	30	26	18	13	15	14	20	12	13	9	12	13	5	10	29	21	14	10	355
Cirujano Dentista	19	49	34	54	37	41	0	0	21	37	0	0	17	30	0	0	21	22	0	0	382
Comercialización	-	-	-	-	-	-	-	-	77	60	0	0	0	0	0	0	0	0	0	0	137
Gastronomía	13	26	0	0	0	0	0	0	0	0	0	0	0	0	0	0	0	0	0	0	39
Gestión y Promoción de las Artes	13	12	15	3	11	9	0	0	0	0	0	0	0	0	0	0	0	0	0	0	63
Historia	19	18	10	13	17	8	0	0	14	9	0	0	11	9	0	0	0	0	0	0	128
Ingeniería Ambiental	45	37	0	0	41	31	0	0	0	0	0	0	0	0	0	0	0	0	0	0	154
Ingeniería en Ciencias Ambientales	-	-	-	-	-	-	-	-	9	3	0	0	0	0	0	0	10	12	0	0	34
Ingeniería Topográfica	35	1	0	0	37	8	0	0	21	3	16	2	12	2	0	0	0	0	0	0	137
Música	21	8	12	1	19	3	19	4	17	5	0	0	0	0	0	0	0	0	0	0	109
Nutriología	8	62	13	48	9	46	2	21	6	28	5	26	4	25	2	22	4	20	0	0	351
Psicología	17	53	12	46	24	38	17	35	8	20	4	25	11	18	3	30	5	28	0	0	394
<b>Profesional Asociado</b>	204	267	0	0	64	95	0	0	6	4											640
Admón. y Evaluación de Proyectos	0	0	0	0	9	11	0	0													20
Artes Plásticas	-	-	-	-	-	-	-	-	6	4											10
Servicios Turísticos	28	40	0	0	4	17	0	0													89
Comercialización	81	106	0	0	0	0	0	0													187
Tecnología de Alimentos	5	18	0	0	10	20	0	0													53
Tecnologías de Información y Comunicación	90	103	0	0	41	47	0	0													281
<b>TOTAL</b>	444	606	141	198	286	300	68	86	199	181	38	62	67	97	10	62	69	103	14	10	3 041

**POBLACIÓN ESTUDIANTIL POR SEDE, SEMESTRE Y GÉNERO  
AGOSTO - DICIEMBRE 2005**

SEDE	SEMESTRE																				MATRÍCULA		
	1		2		3		4		5		6		7		8		9		10		H	M	T
	H	M	H	M	H	M	H	M	H	M	H	M	H	M	H	M	H	M					
Huixtla	41	68	0	0	0	0	0	0													41	68	109
Mapastepec	30	25	0	0	14	18	0	0													44	43	87
Motozintla	24	25	0	0	8	13	0	0	20	13											52	51	103
Palenque	39	55	0	0	10	23	0	0	42	17											91	95	186
Reforma	68	82	0	0	27	22	0	0													95	104	199
San Cristóbal de Las Casas	0	0	0	0	0	0	5	5													5	5	10
Tuxtla Gutiérrez	219	318	141	198	208	200	63	81	122	121	38	62	67	97	10	62	69	103	14	10	951	1 252	2 203
Villa Corzo	23	33	0	0	19	24	0	0	15	30											57	87	144
<b>TOTAL</b>	<b>444</b>	<b>606</b>	<b>141</b>	<b>198</b>	<b>286</b>	<b>300</b>	<b>68</b>	<b>86</b>	<b>199</b>	<b>181</b>	<b>38</b>	<b>62</b>	<b>67</b>	<b>97</b>	<b>10</b>	<b>62</b>	<b>69</b>	<b>103</b>	<b>14</b>	<b>10</b>	<b>1 336</b>	<b>1 705</b>	<b>3 041</b>

### COMPARATIVO DE LA POBLACIÓN ESTUDIANTIL POR SEDE Y GÉNERO. AGOSTO - DICIEMBRE 2005

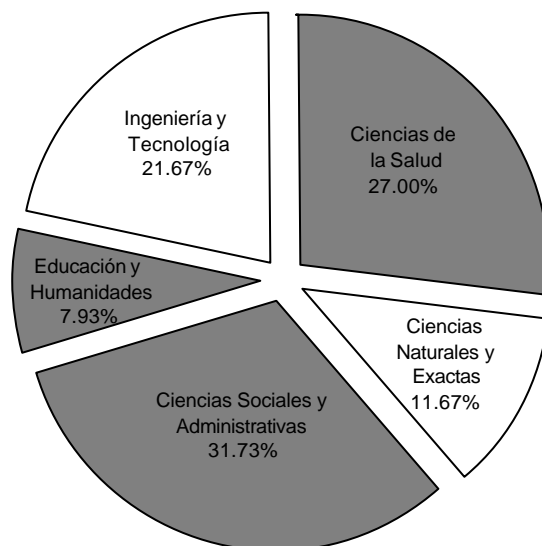




**POBLACIÓN ESTUDIANTIL POR ÁREA DE CONOCIMIENTO  
Y GÉNERO. AGOSTO - DICIEMBRE 2005**

ÁREA DE CONOCIMIENTO	MATRÍCULA		
	HOMBRES	MUJERES	TOTAL
Ciencias de la Salud	238	583	821
Ciencias Naturales y Exactas	183	172	355
Ciencias Sociales y Administrativas	376	589	965
Educación y Humanidades	167	74	241
Ingeniería y Tecnología	372	287	659
<b>TOTAL</b>	<b>1 336</b>	<b>1 705</b>	<b>3 041</b>

**COMPARATIVO DE LA POBLACIÓN ESTUDIANTIL POR ÁREA DE  
CONOCIMIENTO. AGOSTO - DICIEMBRE 2005**



## POBLACIÓN ESTUDIANTIL POR NIVEL, PROGRAMA EDUCATIVO Y RANGO DE EDAD. AGOSTO - DICIEMBRE 2005

NIVEL/PROGRAMA EDUCATIVO	RANGO DE EDAD				TOTAL
	17 ó MENOS	18-20	21-23	24 ó MÁS	
<b>Posgrado</b>				<b>49</b>	<b>49</b>
Maestría en Alimentación y Nutrición				17	17
Maestría en Ciencias Sociales				10	10
Especialidad en Endodoncia				10	10
Especialidad en Apreciación de las Artes				12	12
<b>Licenciatura</b>	<b>91</b>	<b>1 193</b>	<b>770</b>	<b>298</b>	<b>2 352</b>
Alimentos	2	18	2	0	22
Artes Visuales	0	16	14	17	47
Biología	14	180	123	38	355
Cirujano Dentista	17	234	108	23	382
Comercialización	0	24	60	53	137
Gastronomía	6	25	8	0	39
Gestión y Promoción de las Artes	4	17	12	30	63
Historia	4	59	43	22	128
Ingeniería Ambiental	7	107	31	9	154
Ing. en Ciencias Ambientales	0	7	19	8	34
Ingeniería Topográfica	3	53	62	19	137
Música	2	37	46	24	109
Nutriología	12	189	127	23	351
Psicología	20	227	115	32	394
<b>Profesional Asociado</b>	<b>39</b>	<b>394</b>	<b>153</b>	<b>54</b>	<b>640</b>
Admón. y Evaluación de Proyectos	0	11	7	2	20
Artes Plásticas	0	2	5	3	10
Servicios Turísticos	9	61	18	1	89
Comercialización	13	118	44	12	187
Tecnología de Alimentos	2	35	10	6	53
Tecnologías de la Información y Comunicación	15	167	69	30	281
<b>TOTAL</b>	<b>130</b>	<b>1 587</b>	<b>923</b>	<b>401</b>	<b>3 041</b>

**ALUMNOS**

**EGRESADOS**

**FEBRERO - JUNIO 2005**

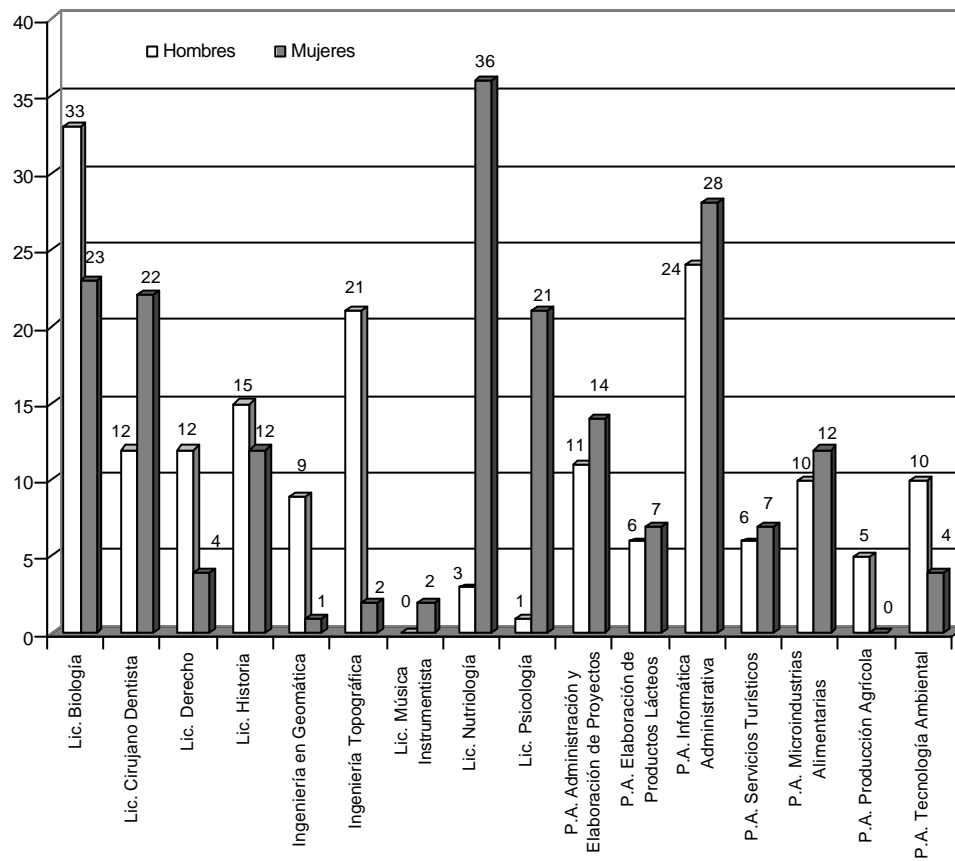
**FUENTE:  
DIRECCIÓN DE SERVICIOS ESCOLARES**



**EGRESADOS POR NIVEL, PROGRAMA EDUCATIVO Y GÉNERO  
FEBRERO - JUNIO 2005**

NIVEL/PROGRAMA EDUCATIVO	EGRESADOS		TOTAL
	HOMBRES	MUJERES	
<b>Licenciatura</b>	<b>106</b>	<b>123</b>	<b>229</b>
Biología	33	23	56
Cirujano Dentista	12	22	34
Derecho	12	4	16
Historia	15	12	27
Ingeniería en Geomática	9	1	10
Ingeniería Topográfica	21	2	23
Música Instrumentista	0	2	2
Nutriología	3	36	39
Psicología	1	21	22
<b>Profesional Asociado</b>	<b>72</b>	<b>72</b>	<b>144</b>
Administración y Elaboración de Proyectos	11	14	25
Elaboración de Productos Lácteos	6	7	13
Informática Administrativa	24	28	52
Servicios Turísticos	6	7	13
Microindustrias Alimentarias	10	12	22
Producción Agrícola	5	0	5
Tecnología Ambiental	10	4	14
<b>TOTAL</b>	<b>178</b>	<b>195</b>	<b>373</b>

## COMPARATIVO DE EGRESADOS POR PROGRAMA EDUCATIVO Y GÉNERO. FEBRERO-JULIO 2005



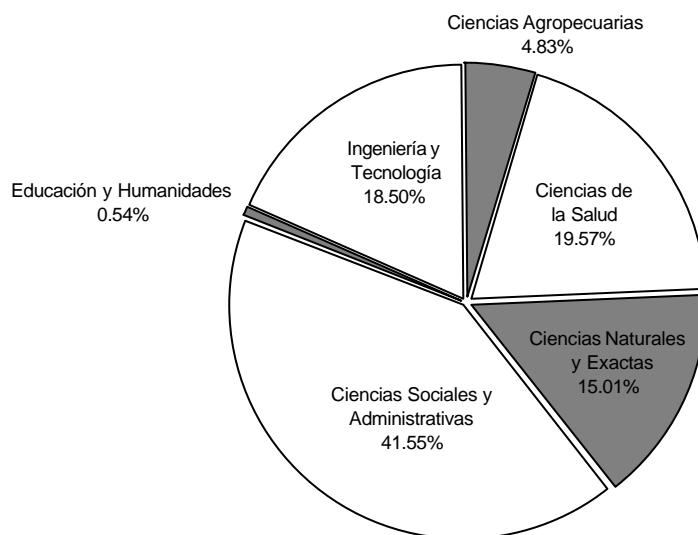
**EGRESADOS POR SEDE, PROGRAMA EDUCATIVO Y GÉNERO  
FEBRERO - JUNIO 2005**

SEDE/PROGRAMA EDUCATIVO	EGRESADOS		TOTAL
	HOMBRES	MUJERES	
<b>Ángel Albino Corzo</b>	<b>4</b>	<b>7</b>	<b>11</b>
P.A. Administración y Evaluación de Proyectos	4	7	11
<b>Mapastepec</b>	<b>6</b>	<b>7</b>	<b>13</b>
P.A. Elaboración de Productos Lácteos	6	7	13
<b>Motozintla</b>	<b>19</b>	<b>20</b>	<b>39</b>
P.A. Informática Administrativa	4	16	20
P.A. Tecnología Ambiental	10	4	14
P.A. Producción Agrícola	5	0	5
<b>Palenque</b>	<b>17</b>	<b>15</b>	<b>32</b>
P.A. Informática Administrativa	11	8	19
P.A. Servicios Turísticos	6	7	13
<b>Pichucalco</b>	<b>6</b>	<b>6</b>	<b>12</b>
P.A. Microindustrias Alimentarias	6	6	12
<b>Reforma</b>	<b>14</b>	<b>5</b>	<b>19</b>
P.A. Administración y Evaluación de Proyectos	5	1	6
P.A. Informática Administrativa	9	4	13
<b>Tuxtla Gutiérrez</b>	<b>106</b>	<b>123</b>	<b>229</b>
Ingeniería Topográfica	21	2	23
Licenciatura en Derecho	12	4	16
Ingeniería en Geomática	9	1	10
Licenciatura en Psicología	1	21	22
Licenciatura en Biología	33	23	56
Licenciatura en Cirujano Dentista	12	22	34
Licenciatura en Música Instrumentista	0	2	2
Licenciatura en Nutriología	3	36	39
Licenciatura en Historia	15	12	27
<b>Villa Corzo</b>	<b>6</b>	<b>12</b>	<b>18</b>
P.A. Administración y Evaluación de Proyectos	2	6	8
P.A. Microindustrias Alimentarias	4	6	10
<b>TOTAL</b>	<b>178</b>	<b>195</b>	<b>373</b>

### EGRESADOS POR ÁREA DE CONOCIMIENTO Y GÉNERO FEBRERO - JUNIO 2005

ÁREA	EGRESADOS		TOTAL
	HOMBRES	MUJERES	
Ciencias Agropecuarias	11	7	18
Ciencias de la Salud	15	58	73
Ciencias Naturales y Exactas	33	23	56
Ciencias Sociales y Administrativas	69	86	155
Educación y Humanidades	0	2	2
Ingeniería y Tecnología	50	19	69
<b>TOTAL</b>	<b>178</b>	<b>195</b>	<b>373</b>

### COMPARATIVO DE EGRESADOS POR ÁREA DE CONOCIMIENTO FEBRERO - JULIO 2005





**ALUMNOS**

**EGRESADOS**

**AGOSTO - DICIEMBRE 2005**

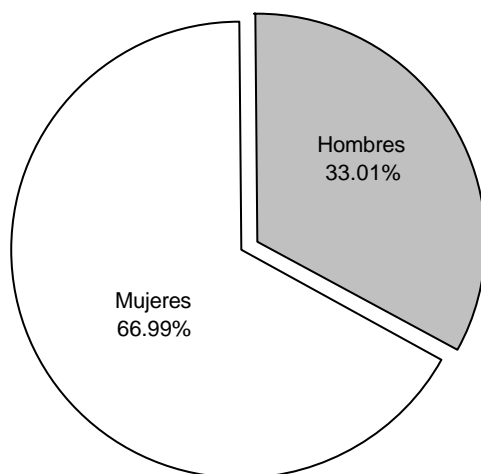
**FUENTE:**  
**DIRECCIÓN DE SERVICIOS ESCOLARES**



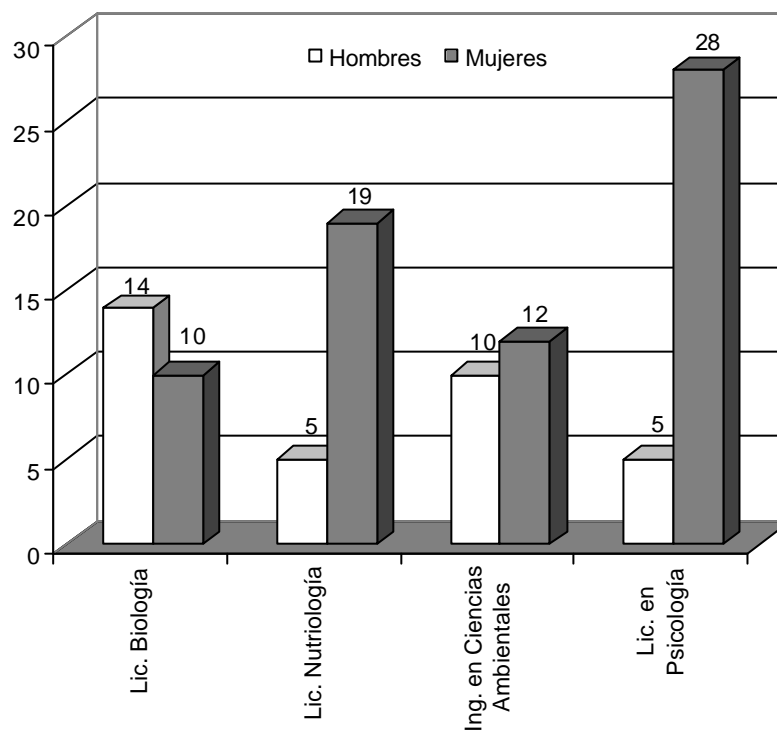
### EGRESADOS POR NIVEL, PROGRAMA EDUCATIVO Y GÉNERO AGOSTO - DICIEMBRE 2005

SEDE/PROGRAMA EDUCATIVO	EGRESADOS		TOTAL
	HOMBRES	MUJERES	
<b>Tuxtla Gutiérrez</b>			
Licenciatura en Biología	14	10	24
Licenciatura en Nutriología	5	19	24
Ingeniería en Ciencias Ambientales	10	12	22
Licenciatura en Psicología	5	28	33
<b>TOTAL</b>	<b>34</b>	<b>69</b>	<b>103</b>

### COMPARATIVO DE EGRESADOS POR GÉNERO AGOSTO - DICIEMBRE 2005



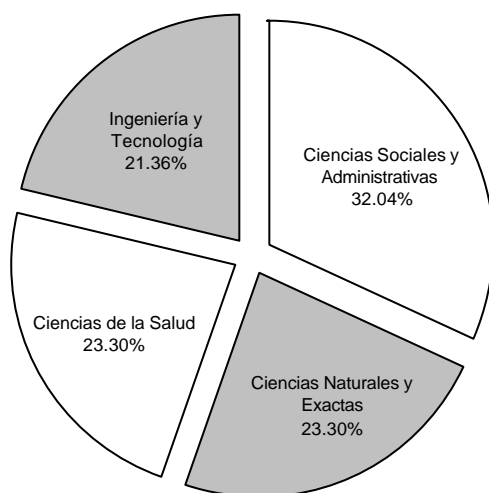
### COMPARATIVO DE EGRESADOS POR PROGRAMA EDUCATIVO Y GÉNERO AGOSTO - DICIEMBRE 2005



**EGRESADOS POR ÁREA DE CONOCIMIENTO Y GÉNERO  
AGOSTO - DICIEMBRE 2005**

ÁREA	EGRESADOS		TOTAL
	HOMBRES	MUJERES	
Ciencias Sociales y Administrativas	5	28	33
Ciencias Naturales y Exactas	14	10	24
Ciencias de la Salud	5	19	24
Ingeniería y Tecnología	10	12	22
<b>TOTAL</b>	<b>34</b>	<b>69</b>	<b>103</b>

**COMPARATIVO DE EGRESADOS POR ÁREA DE CONOCIMIENTO  
AGOSTO - DICIEMBRE 2005**





**ALUMNOS**

**TITULADOS**

**ENERO - DICIEMBRE 2005**

**FUENTE:**  
**DIRECCIÓN DE SERVICIOS ESCOLARES**

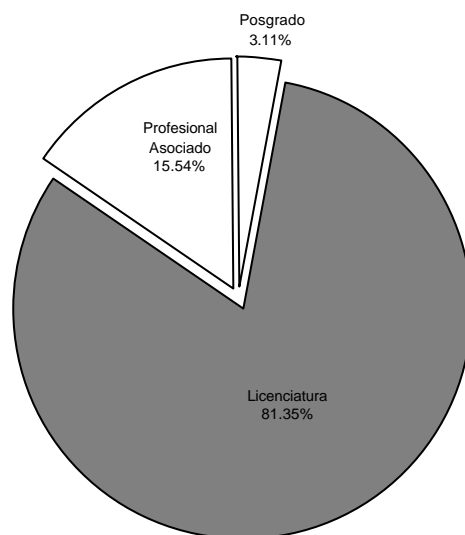




**TITULADOS POR NIVEL EDUCATIVO,  
PROGRAMA EDUCATIVO Y GÉNERO. ENERO - DICIEMBRE 2005**

NIVEL/PROGRAMA EDUCATIVO	TITULADOS		TOTAL
	HOMBRES	MUJERES	
<b>Posgrado</b>	<b>3</b>	<b>3</b>	<b>6</b>
Maestría en Docencia	3	2	5
Ciencias Sociales con opción en Estudios Fronterizos	0	1	1
<b>Licenciatura</b>	<b>49</b>	<b>108</b>	<b>157</b>
Biología	11	13	24
Cirujano Dentista	17	26	43
Derecho	1	0	1
Historia	2	3	5
Ingeniería Topográfica	3	0	3
Nutriología	9	23	32
Psicología	6	43	49
<b>Profesional Asociado</b>	<b>14</b>	<b>16</b>	<b>30</b>
Administración y Evaluación de Proyectos	2	0	2
Artes Plásticas	2	5	7
Comercio Exterior	1	2	3
Elaboración de Productos Lácteos	0	3	3
Horticultura	2	0	2
Informática Administrativa	1	2	3
Microindustrias Alimentarias	5	4	9
Servicios Turísticos	1	0	1
<b>TOTAL</b>	<b>66</b>	<b>127</b>	<b>193</b>

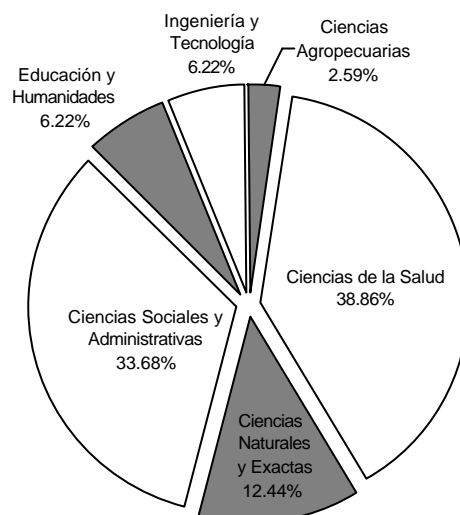
### COMPARATIVO DE TITULADOS POR NIVEL EDUCATIVO ENERO - DICIEMBRE 2005



### TITULADOS POR ÁREA DE CONOCIMIENTO Y GÉNERO ENERO - DICIEMBRE 2005

ÁREA	TITULADOS		TOTAL
	HOMBRES	MUJERES	
Ciencias Agropecuarias	2	3	5
Ciencias de la Salud	26	49	75
Ciencias Naturales y Exactas	11	13	24
Ciencias Sociales y Administrativas	14	51	65
Educación y Humanidades	5	7	12
Ingeniería y Tecnología	8	4	12
<b>TOTAL</b>	<b>66</b>	<b>127</b>	<b>193</b>

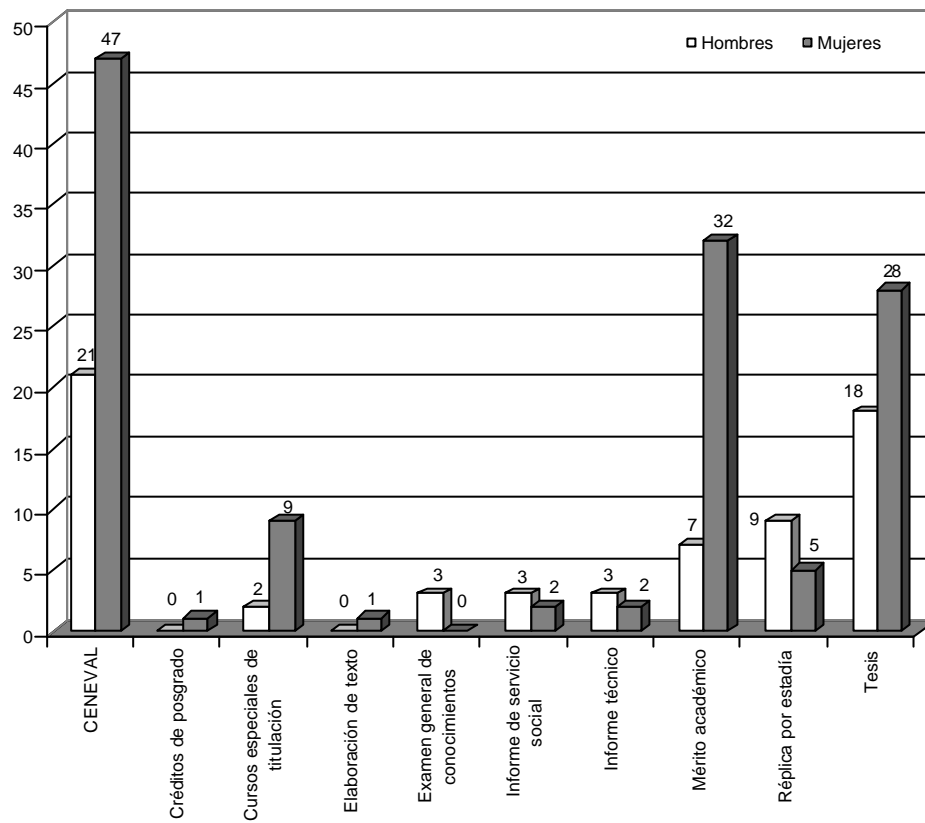
### COMPARATIVO DE TITULADOS POR ÁREA DE CONOCIMIENTO ENERO-DICIEMBRE 2005



### TITULADOS POR MODALIDAD DE TITULACIÓN Y GÉNERO ENERO - DICIEMBRE 2005

MODALIDAD	TITULADOS		TOTAL
	HOMBRES	MUJERES	
CENEVAL	21	47	68
Créditos de posgrado	0	1	1
Cursos especiales de titulación	2	9	11
Elaboración de texto	0	1	1
Examen general de conocimientos	3	0	3
Informe de servicio social	3	2	5
Informe técnico	3	2	5
Mérito académico	7	32	39
Réplica por estadía	9	5	14
Tesis	18	28	46
<b>TOTAL</b>	<b>66</b>	<b>127</b>	<b>193</b>

### COMPARATIVO DE TITULADOS POR MODALIDAD DE TITULACIÓN Y GÉNERO ENERO - DICIEMBRE 2005



**ALUMNOS**

**BECADOS**

**CONVOCATORIA 2005**

**FUENTE:  
DIRECCIÓN DE SERVICIOS ESCOLARES**



**DISTRIBUCIÓN DE LAS BECAS PRONABES POR SEDE,  
PROGRAMA EDUCATIVO Y SEMESTRE. CONVOCATORIA 2005**

SEDE/PROGRAMA EDUCATIVO	BECAS NUEVAS	BECAS RENOVADAS	TOTAL
<b>Huixtla</b>	<b>43</b>	<b>0</b>	<b>43</b>
P.A Comercialización	14	0	14
P.A Tecnologías de Alimentos	7	0	7
P.A. Tecnologías de Información y Comunicación	22	0	22
<b>Mapastepec</b>	<b>58</b>	<b>18</b>	<b>76</b>
P.A Tecnologías de Alimentos	1	7	8
P.A. Comercialización	21	0	21
P.A. Tecnologías de Información y Comunicación	36	11	47
<b>Motozintla</b>	<b>43</b>	<b>11</b>	<b>54</b>
Lic. en Comercialización	22	0	22
P.A Tecnología de Alimentos	1	6	7
P.A. Tecnologías de Información y Comunicación	20	5	25
<b>Palenque</b>	<b>96</b>	<b>5</b>	<b>101</b>
Lic. en Comercialización	29	0	29
P.A Admón. y Evaluación de Proyectos	2	0	2
P.A Tecnologías de Información y Comunicación	27	5	32
Servicios Turísticos	38	0	38
<b>Reforma</b>	<b>124</b>	<b>23</b>	<b>147</b>
Ingeniería en Ciencias Ambientales	34	16	50
P.A Comercialización	23	0	23
P.A Servicios Turísticos	30	0	30
P.A Tecnologías de Información y Comunicación	37	7	44

continúa

continuación

<b>Tuxtla Gutiérrez</b>	<b>374</b>	<b>291</b>	<b>665</b>
<b>Licenciatura</b>			
Alimentos	5	0	5
Artes Visuales	6	3	9
Biología	73	79	152
Cirujano Dentista	56	30	86
Gastronomía	11	0	11
Gestión y Promoción de las Artes	12	0	12
Historia	18	12	30
Ingeniería Ambiental	25	2	27
Ingeniería en Ciencias Ambientales	10	2	12
Ingeniería Topográfica	32	29	61
Música	1	0	1
Nutriología	89	87	176
Psicología	36	47	83
<b>Villa Corzo</b>	<b>98</b>	<b>8</b>	<b>106</b>
P.A. Administración y Evaluación de Proyectos	8	0	8
P.A. Comercialización	57	0	57
P.A. Tecnología de Alimentos	6	0	6
P.A. Tecnologías de Información y Comunicación	27	8	35
<b>TOTAL</b>	<b>836</b>	<b>356</b>	<b>1 192</b>



## BECAS PRONABES POR SEDE, PROGRAMA EDUCATIVO Y GÉNERO CONVOCATORIA 2005

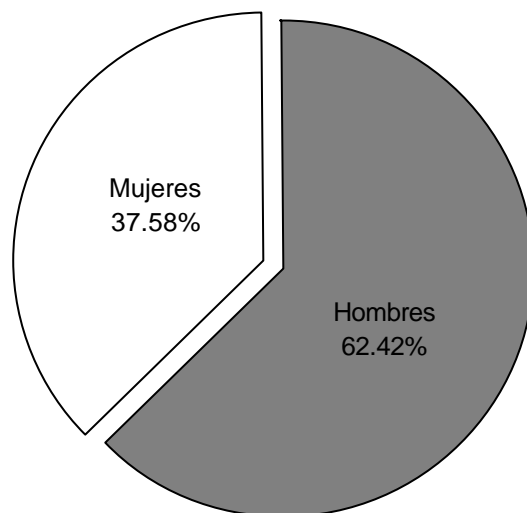
SEDE	PROGRAMA EDUCATIVO	HOMBRES	MUJERES	TOTAL
Huixtla	P.A Comercialización	9	5	14
	P.A Tecnologías de Alimentos	6	1	7
	P.A Tecnologías de Información y Comunicación	16	6	22
Mapastepec	P.A Tecnologías de Alimentos	5	3	8
	P.A Comercialización	11	10	21
	P.A Tecnologías de Información y Comunicación	24	23	47
Motozintla	Lic. en Comercialización	14	8	22
	P.A Tecnología de Alimentos	6	1	7
	P.A. Tecnologías de Información y Comunicación	12	13	25
Palenque	Lic. en Comercialización	18	11	29
	P.A Admón. y Evaluación de Proyectos	2	0	2
	P.A Tecnologías de Información y Comunicación	16	16	32
	P.A Servicios Turísticos	27	11	38
Reforma	Ingeniería Ambiental	23	27	50
	P.A Comercialización	19	4	23
	P.A Servicios Turísticos	18	12	30
	P.A Tecnologías de Información y Comunicación	19	25	44

continúa

continuación

Tuxtla Gutiérrez	Lic. en Alimentos	5	0	5
	Lic. en Artes Visuales	4	5	9
	Lic. en Biología	91	61	152
	Lic. en Cirujano Dentista	56	30	86
	Lic. en Gastronomía	6	5	11
	Lic. en Gestión y Promoción de las Artes	7	5	12
	Lic. en Historia	20	10	30
	Ingeniería Ambiental	16	11	27
	Ingeniería en Ciencias Ambientales	4	8	12
	Ingeniería Topográfica	9	52	61
	Lic. en Música	0	1	1
	Lic. en Nutriología	156	20	176
	Lic. Psicología	70	13	83
Villa Corzo	P.A. Administración y Evaluación de Proyectos	6	2	8
	P.A. Comercialización	20	37	57
	P.A. Tecnología de Alimentos	4	2	6
	P.A. Tecnologías de Información y Comunicación	25	10	35
<b>TOTAL</b>	<b>744</b>	<b>448</b>	<b>1 192</b>	

**COMPARATIVO DE ALUMNOS BECADOS CON PRONABES  
POR GÉNERO. CONVOCATORIA 2005**



**ALUMNOS BECADOS POR PRONABES POR ÁREA DE CONOCIMIENTO  
CONVOCATORIA 2005**

ÁREA DE CONOCIMIENTO	BECADOS
Ciencias de la Salud	278
Ciencias Naturales y Exactas	152
Ciencias Sociales y Administrativas	357
Educación y Humanidades	22
Ingeniería y Tecnología	383
<b>TOTAL</b>	<b>1 192</b>



# **PERSONAL ACADÉMICO**

**FEBRERO - JUNIO 2005**

**FUENTE:  
DIRECCIÓN ACADÉMICA**



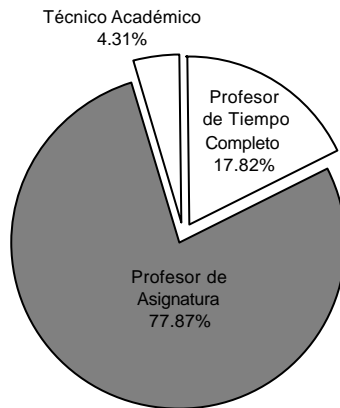
**PERSONAL ACADÉMICO POR CATEGORÍA Y GÉNERO  
FEBRERO - JUNIO 2005**

PERSONAL ACADÉMICO	HOMBRES	MUJERES	TOTAL
Profesor de Tiempo Completo	45	17	62
Profesor de Asignatura	180	91	271
Técnico Académico	8	7	15
<b>TOTAL</b>	<b>233</b>	<b>115</b>	<b>348</b>

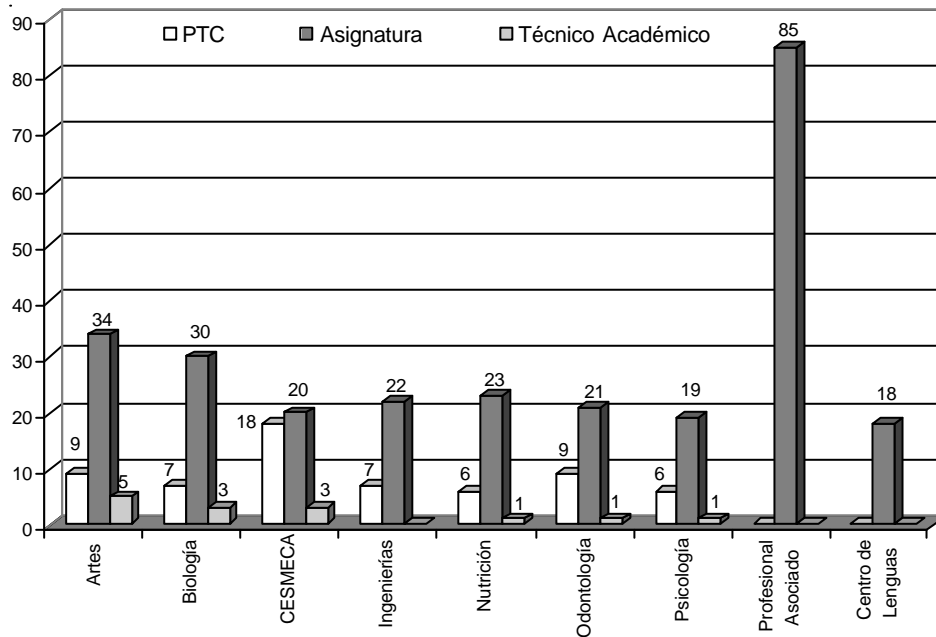
**PERSONAL ACADÉMICO POR DES Y CATEGORÍA  
FEBRERO - JUNIO 2005**

DES	PERSONAL ACADÉMICO			TOTAL
	PTC	ASIGNATURA	TEC. ACAD.	
Artes	9	34	5	48
Biología	7	30	3	40
CESMECA	18	20	3	41
Ingenierías	7	22	0	29
Nutrición	6	23	1	30
Odontología	9	21	1	31
Psicología	6	19	1	26
Oferta Regionalizada	0	85	0	85
Centro de Lenguas	0	18	0	18
<b>TOTAL</b>	<b>62</b>	<b>272</b>	<b>14</b>	<b>348</b>

### COMPARATIVO DEL PERSONAL ACADÉMICO POR CATEGORÍA FEBRERO - JUNIO 2005



### COMPARATIVO DEL PERSONAL ACADÉMICO POR DES Y CATEGORÍA. FEBRERO - JUNIO 2005

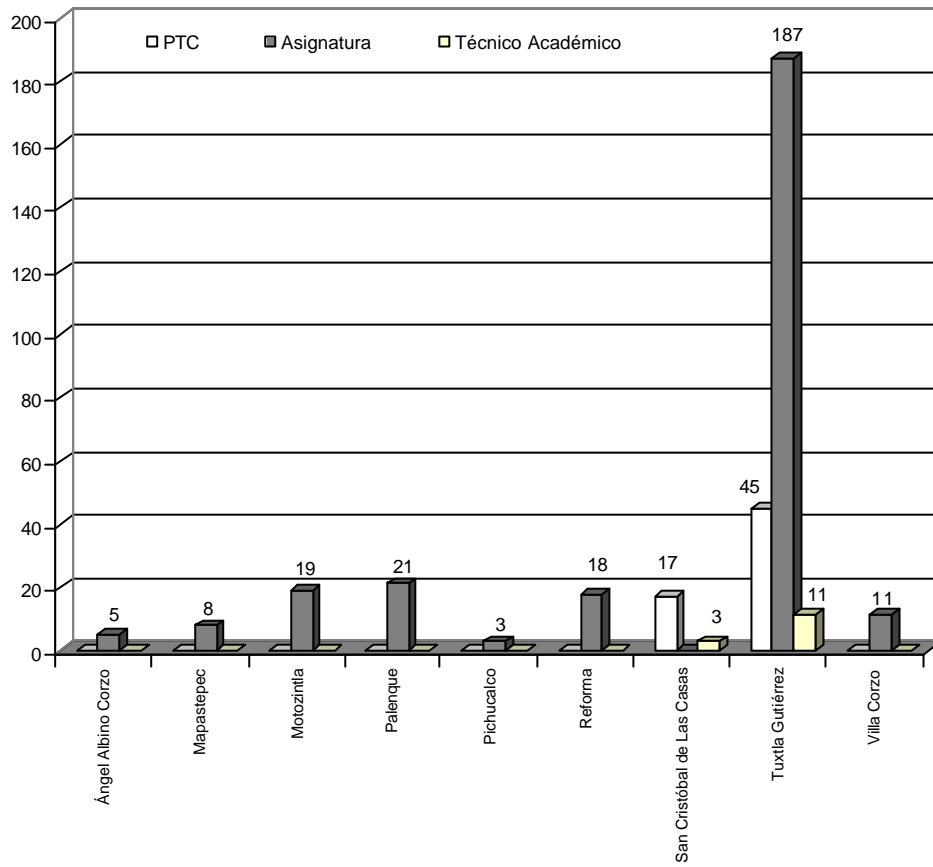




**PERSONAL ACADÉMICO POR SEDE Y CATEGORÍA  
FEBRERO - JUNIO 2005**

SEDE	PERSONAL ACADÉMICO			TOTAL
	PTC	ASIGNATURA	TEC. ACAD.	
Ángel Albino Corzo	0	5	0	5
Mapastepec	0	8	0	8
Motozintla	0	19	0	19
Palenque	0	21	0	21
Pichucalco	0	3	0	3
Reforma	0	18	0	18
San Cristóbal de Las Casas	17	0	3	20
Tuxtla Gutiérrez	45	187	11	243
Villa Corzo	0	11	0	11
<b>TOTAL</b>	<b>62</b>	<b>272</b>	<b>14</b>	<b>348</b>

### COMPARATIVO DEL PERSONAL ACADÉMICO POR SEDE Y CATEGORÍA FEBRERO - JUNIO 2005



**PERSONAL ACADÉMICO POR NIVEL DE ESTUDIOS,  
DES, CATEGORÍA Y GÉNERO  
FEBRERO - JUNIO 2005**

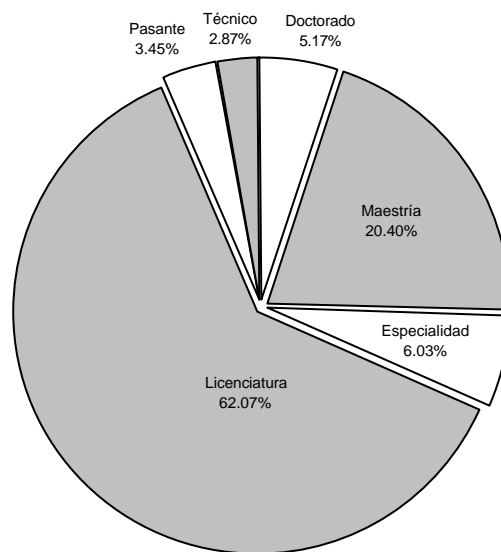
NIVEL DE ESTUDIOS/DES	PTC		PA		TEC. ACAD.		TOTAL
	HOMBRES	MUJERES	HOMBRES	MUJERES	HOMBRES	MUJERES	
<b>Doctorado</b>	<b>6</b>	<b>2</b>	<b>8</b>	<b>2</b>	<b>0</b>	<b>0</b>	<b>18</b>
Biología	1	1	3	1	0	0	6
CESMECA	5	1	0	0	0	0	6
Historia	0	0	3	1	0	0	4
Psicología	0	0	1	0	0	0	1
Centro de Lenguas	0	0	1	0	0	0	1
<b>Maestría</b>	<b>16</b>	<b>15</b>	<b>24</b>	<b>16</b>	<b>0</b>	<b>0</b>	<b>71</b>
Artes	3	2	0	2	0	0	7
Biología	1	3	6	4	0	0	14
CESMECA	5	4	0	0	0	0	9
Historia	0	1	1	2	0	0	4
Ingenierías	2	0	6	1	0	0	9
Nutrición	1	3	4	3	0	0	11
Odontología	1	1	2	2	0	0	6
Psicología	3	1	1	1	0	0	6
Profesional Asociado	0	0	2	0	0	0	2
Departamento de Lenguas	0	0	2	1	0	0	3
<b>Especialidad</b>	<b>6</b>	<b>0</b>	<b>7</b>	<b>7</b>	<b>0</b>	<b>1</b>	<b>21</b>
Ingenierías	0	0	1	0	0	0	1
Nutrición	1	0	0	0	0	0	1
Odontología	4	0	6	4	0	0	14
Psicología	1	0	0	1	0	1	3
Departamento de Lenguas	0	0	0	1	0	0	1
Profesional Asociado	0	0	0	1	0	0	1

continúa

continuación

<b>Licenciatura</b>	<b>16</b>	<b>0</b>	<b>134</b>	<b>63</b>	<b>1</b>	<b>2</b>	<b>216</b>
Artes	3	0	17	6	0	0	26
Biología	1	0	12	3	0	1	17
CESMECA	2	0	0	0	1	0	3
Historia	0	0	7	1	0	0	8
Derecho	0	0	5	0	0	0	5
Ingenierías	5	0	12	2	0	0	19
Nutrición	1	0	9	7	0	1	18
Odontología	3	0	3	4	0	0	10
Psicología	1	0	9	6	0	0	16
Profesional Asociado	0	0	52	30	0	0	82
Departamento de Lenguas	0	0	8	4	0	0	12
<b>Pasante</b>	<b>1</b>	<b>0</b>	<b>7</b>	<b>3</b>	<b>0</b>	<b>1</b>	<b>12</b>
Artes	1	0	7	2	0	0	10
Biología	0	0	0	0	0	1	1
Centro de Lenguas	0	0	0	1	0	0	1
<b>Técnico</b>	<b>0</b>	<b>0</b>	<b>0</b>	<b>0</b>	<b>7</b>	<b>3</b>	<b>10</b>
Artes	0	0	0	0	5	0	5
Biología	0	0	0	0	0	2	2
Odontología	0	0	0	0	0	1	1
CESMECA	0	0	0	0	2	0	2
<b>TOTAL</b>	<b>45</b>	<b>17</b>	<b>180</b>	<b>91</b>	<b>8</b>	<b>7</b>	<b>348</b>

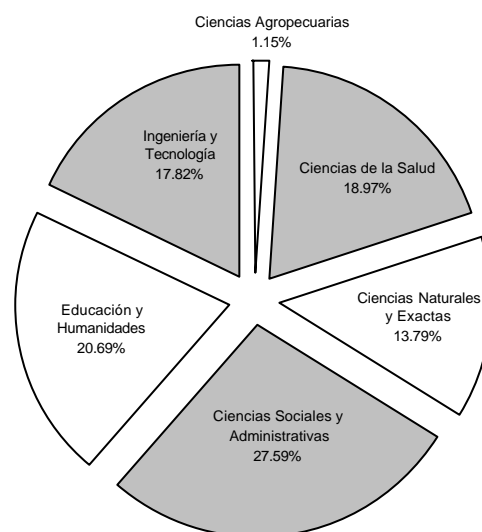
### COMPARATIVO DEL PERSONAL ACADÉMICO POR NIVEL DE ESTUDIOS. FEBRERO - JUNIO 2005



### PERSONAL ACADÉMICO POR ÁREA DE CONOCIMIENTO Y CATEGORÍA. FEBRERO - JUNIO 2005

ÁREA DE CONOCIMIENTO	DOCENTES			TOTAL
	PTC	ASIGNATURA	TEC. ACAD.	
Ciencias Agropecuarias	0	4	0	4
Ciencias de la Salud	15	49	2	66
Ciencias Naturales y Exactas	7	38	3	48
Ciencias Sociales y Administrativas	24	68	4	96
Educación y Humanidades	9	58	5	72
Ingeniería y Tecnología	7	55	0	62
<b>TOTAL</b>	<b>62</b>	<b>272</b>	<b>14</b>	<b>348</b>

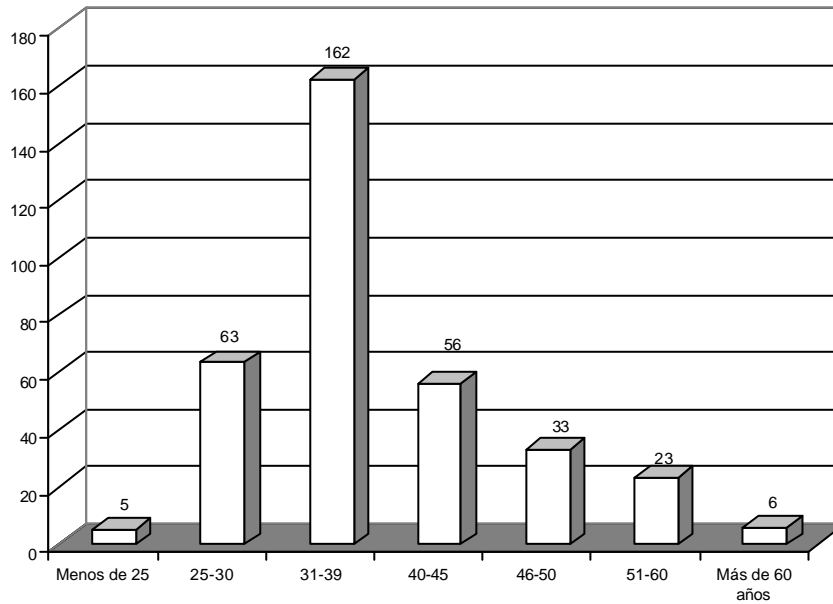
### COMPARATIVO DEL PERSONAL ACADÉMICO POR ÁREA DE CONOCIMIENTO. FEBRERO - JUNIO 2005



**PERSONAL ACADÉMICO POR RANGO DE EDAD  
FEBRERO - JUNIO 2005**

EDAD (AÑOS)	DOCENTES
Menos de 25	5
25-30	63
31-39	162
40-45	56
46-50	33
51-60	23
Más de 60	6
<b>TOTAL</b>	<b>348</b>

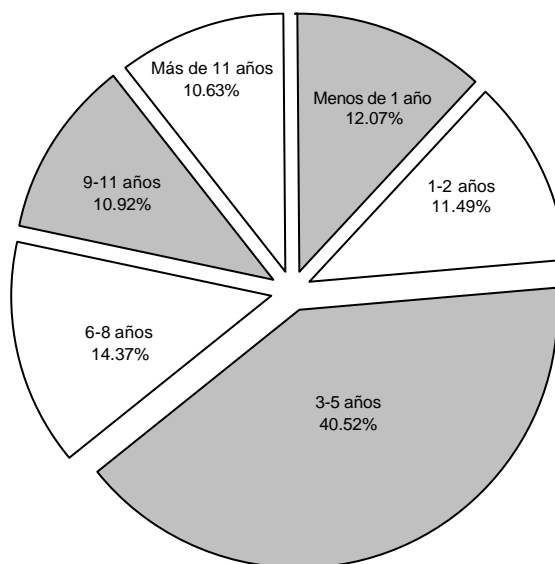
**COMPARATIVO DEL PERSONAL ACADÉMICO POR RANGO  
DE EDAD. FEBRERO - JUNIO 2005**



## DOCENTES POR ANTIGÜEDAD, CATEGORÍA Y GÉNERO FEBRERO - JUNIO 2005

ANTIGÜEDAD (AÑOS)	PTC		PA		TEC. ACAD.		TOTAL
	HOMBRES	MUJERES	HOMBRES	MUJERES	HOMBRES	MUJERES	
Menos de 1	4	2	25	11	0	0	42
1-2	1	0	25	14	0	0	40
3-5	5	3	86	42	3	2	141
6-8	10	4	21	6	4	5	50
9-11	12	3	12	10	1	0	38
Más de 11	13	5	11	8	0	0	37
<b>TOTAL</b>	<b>45</b>	<b>17</b>	<b>180</b>	<b>91</b>	<b>8</b>	<b>7</b>	<b>348</b>

## COMPARATIVO DE DOCENTES POR ANTIGÜEDAD FEBRERO - JUNIO 2005





# **PERSONAL ACADÉMICO**

**AGOSTO - DICIEMBRE 2005**

**FUENTE:  
DIRECCIÓN ACADÉMICA**



### DOCENTES POR CATEGORÍA Y GÉNERO AGOSTO-DICIEMBRE 2005

PERSONAL ACADÉMICO	HOMBRES	MUJERES	TOTAL
Profesor de Tiempo Completo	47	17	64
Profesor de Asignatura	195	104	299
Técnico Académico	8	10	18
<b>TOTAL</b>	<b>250</b>	<b>131</b>	<b>381</b>

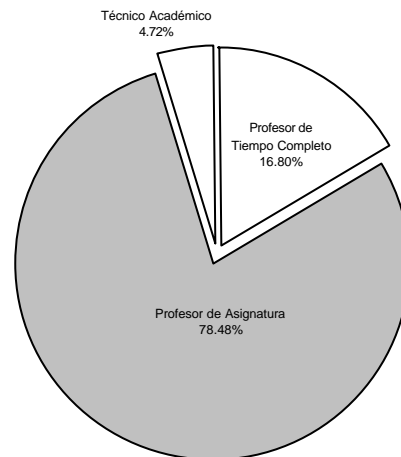
### DOCENTES POR DES Y CATEGORÍA AGOSTO-DICIEMBRE 2005

DES	PERSONAL ACADÉMICO			TOTAL
	PTC	ASIGNATURA	TEC. ACAD.	
Artes	9	34	5	48
Biología	8*	36	3	47
CESMECA	17**	0	3	20
Historia	1	13	0	14
Ingenierías	8	24	0	32
Nutrición	6	34	4	44
Odontología	9	25	2	36
Psicología	5	22	1	28
Oferta Regionalizada	1	93	0	94
Centro de Lenguas	0	18	0	18
<b>TOTAL</b>	<b>64</b>	<b>299</b>	<b>18</b>	<b>381</b>

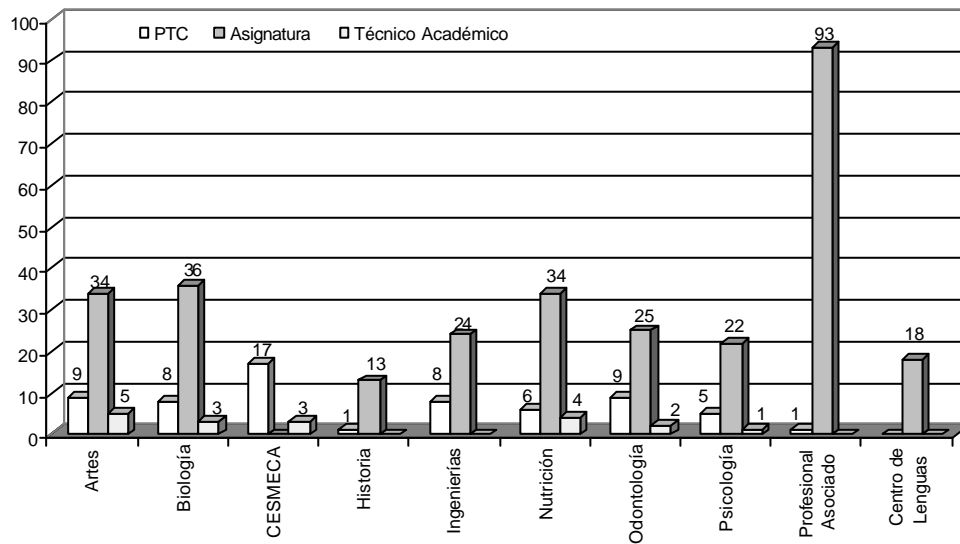
\* 3 son investigadores

\*\*Son investigadores

### COMPARATIVO DEL PERSONAL ACADÉMICO POR CATEGORÍA AGOSTO - DICIEMBRE 2005



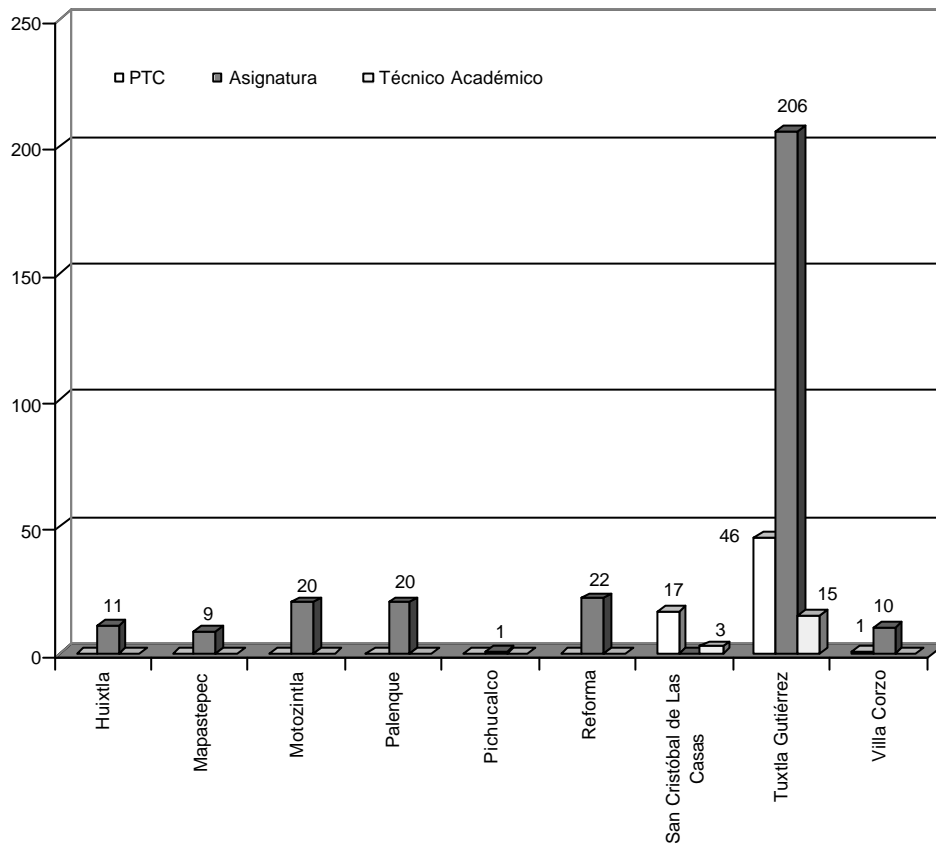
### COMPARATIVO DE PERSONAL ACADÉMICO POR DES Y CATEGORÍA. AGOSTO - DICIEMBRE 2005



**PERSONAL ACADÉMICO POR SEDE Y CATEGORÍA  
AGOSTO - DICIEMBRE 2005**

SEDE	PERSONAL ACADÉMICO			TOTAL
	PTC	ASIGNATURA	TEC. ACAD.	
Huixtla	0	11	0	11
Mapastepec	0	9	0	9
Motozintla	0	20	0	20
Palenque	0	20	0	20
Pichucalco	0	1	0	1
Reforma	0	22	0	22
San Cristóbal de Las Casas	17	0	3	20
Tuxtla Gutiérrez	46	206	15	267
Villa Corzo	1	10	0	11
<b>TOTAL</b>	<b>64</b>	<b>299</b>	<b>18</b>	<b>381</b>

### COMPARATIVO DEL PERSONAL ACADÉMICO POR SEDE Y CATEGORÍA AGOSTO - DICIEMBRE 2005



**PERSONAL ACADÉMICO POR NIVEL DE ESTUDIOS, DES,  
CATEGORÍA Y GÉNERO. AGOSTO - DICIEMBRE 2005**

NIVEL DE ESTUDIOS/DES	PTC		PA		TEC. ACAD.		TOTAL
	HOMBRES	MUJERES	HOMBRES	MUJERES	HOMBRES	MUJERES	
<b>Doctorado</b>	<b>7</b>	<b>2</b>	<b>8</b>	<b>3</b>	<b>0</b>	<b>0</b>	<b>20</b>
Artes	0	0	1	0	0	0	1
Biología	2	1	3	2	0	0	8
CESMECA	5	1	0	0	0	0	6
Historia	0	0	2	1	0	0	3
Ingenierías	0	0	1	0	0	0	1
Psicología	0	0	1	0	0	0	1
<b>Maestría</b>	<b>19</b>	<b>15</b>	<b>29</b>	<b>17</b>	<b>1</b>	<b>0</b>	<b>81</b>
Artes	4	1	0	0	0	0	5
Biología	1	3	8	6	0	0	18
CESMECA	5	4	0	0	1	0	10
Historia	0	1	2	1	0	0	4
Ingenierías	2	1	6	0	0	0	9
Nutrición	1	3	5	4	0	0	13
Odontología	4	1	3	4	0	0	12
Psicología	2	1	1	1	0	0	5
Profesional Asociado	0	0	2	0	0	0	2
Departamento de Lenguas	0	0	2	1	0	0	3
<b>Especialidad</b>	<b>6</b>	<b>0</b>	<b>6</b>	<b>6</b>	<b>0</b>	<b>1</b>	<b>19</b>
Ingenierías	2	0	1	0	0	0	3
Nutrición	1	0	0	0	0	0	1
Odontología	2	0	5	3	0	0	10
Psicología	1	0	0	1	0	1	3
Departamento de Lenguas	0	0	0	1	0	0	1
Profesional Asociado	0	0	0	1	0	0	1

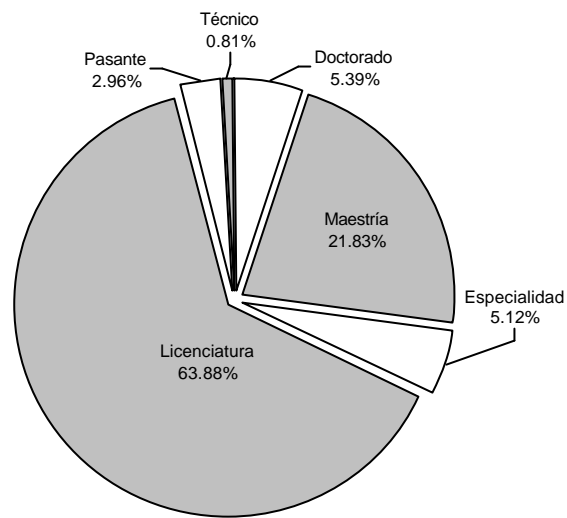
continúa

continuación

<b>Licenciatura</b>	<b>15</b>	<b>0</b>	<b>145</b>	<b>74</b>	<b>0</b>	<b>3</b>	<b>237</b>
Artes	4	0	17	7	0	0	28
Biología	1	0	13	4	0	0	18
CESMECA	2	0	0	0	0	0	2
Historia	0	0	6	1	0	0	7
Ingenierías	3	0	13	3	0	0	19
Nutrición	1	0	15	10	0	3	29
Odontología	2	0	6	4	0	0	12
Psicología	1	0	10	8	0	0	19
Profesional Asociado	1	0	57	33	0	0	91
Departamento de Lenguas	0	0	8	4	0	0	12
<b>Pasante</b>	<b>0</b>	<b>0</b>	<b>7</b>	<b>2</b>	<b>0</b>	<b>1</b>	<b>11</b>
Artes	0	0	7	2	0	0	9
Biología	0	0	0	0	0	1	1
Centro de Lenguas	0	0	0	1	0	0	1
<b>Técnico</b>	<b>0</b>	<b>0</b>	<b>0</b>	<b>1</b>	<b>7</b>	<b>5</b>	<b>3</b>
Artes	0	0	0	0	5	0	5
Biología	0	0	0	0	0	2	2
Odontología	0	0	0	0	2	0	2
CESMECA	0	0	0	1	0	0	1
Odontología	0	0	0	0	0	2	2
Nutrición	0	0	0	0	0	1	1
<b>TOTAL</b>	<b>47</b>	<b>17</b>	<b>195</b>	<b>104</b>	<b>8</b>	<b>10</b>	<b>381</b>



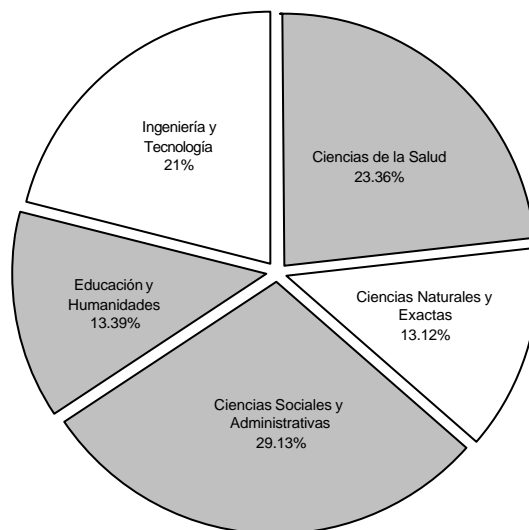
### COMPARATIVO DEL PERSONAL ACADÉMICO POR NIVEL DE ESTUDIOS. AGOSTO - DICIEMBRE 2005



**PERSONAL ACADÉMICO POR ÁREA DE CONOCIMIENTO  
Y CATEGORÍA. AGOSTO - DICIEMBRE 2005**

ÁREA DE CONOCIMIENTO	DOCENTES			TOTAL
	PTC	ASIGNATURA	TEC. ACAD.	
Ciencias de la Salud	20	63	6	89
Ciencias Naturales y Exactas	9	38	3	50
Ciencias Sociales y Administrativas	18	89	4	111
Educación y Humanidades	9	37	5	51
Ingeniería y Tecnología	8	72	0	80
<b>TOTAL</b>	<b>64</b>	<b>299</b>	<b>18</b>	<b>381</b>

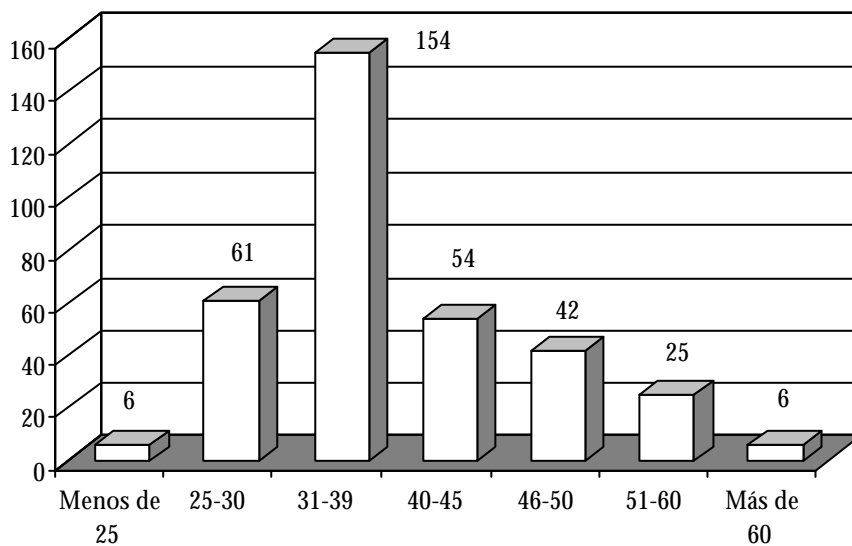
**COMPARATIVO DEL PERSONAL ACADÉMICO POR ÁREA  
DE CONOCIMIENTO. AGOSTO - DICIEMBRE 2005**



**PERSONAL ACADÉMICO POR RANGO DE EDAD  
AGOSTO - DICIEMBRE 2005**

EDAD (AÑOS)	DOCENTES
Menos de 25	3
25-30	73
31-39	175
40-45	62
46-50	38
51-60	23
Más de 60	7
<b>TOTAL</b>	<b>381</b>

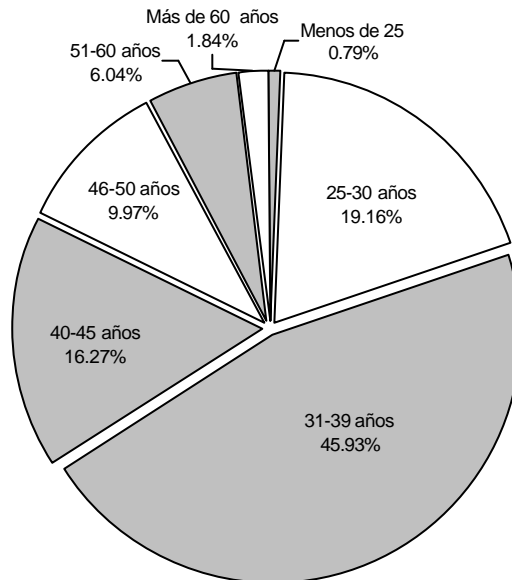
**COMPARATIVO DEL PERSONAL ACADÉMICO POR RANGO  
DE EDAD. AGOSTO - DICIEMBRE 2005**



### PERSONAL ACADÉMICO POR ANTIGÜEDAD, CATEGORÍA Y GÉNERO. AGOSTO - DICIEMBRE 2005

ANTIGÜEDAD (AÑOS)	PTC		PA		TEC. ACAD.		TOTAL
	HOMBRES	MUJERES	HOMBRES	MUJERES	HOMBRES	MUJERES	
Menos de 1	6	2	16	11	0	2	37
1-2	2	0	74	37	0	0	113
3-5	7	5	73	34	4	3	126
6-8	9	3	14	8	3	5	42
9-11	7	2	6	8	1	0	24
Más de 11	16	5	12	6	0	0	39
<b>TOTAL</b>	<b>47</b>	<b>17</b>	<b>195</b>	<b>104</b>	<b>8</b>	<b>10</b>	<b>381</b>

### COMPARATIVO DEL PERSONAL ACADÉMICO POR ANTIGÜEDAD. AGOSTO - DICIEMBRE 2005



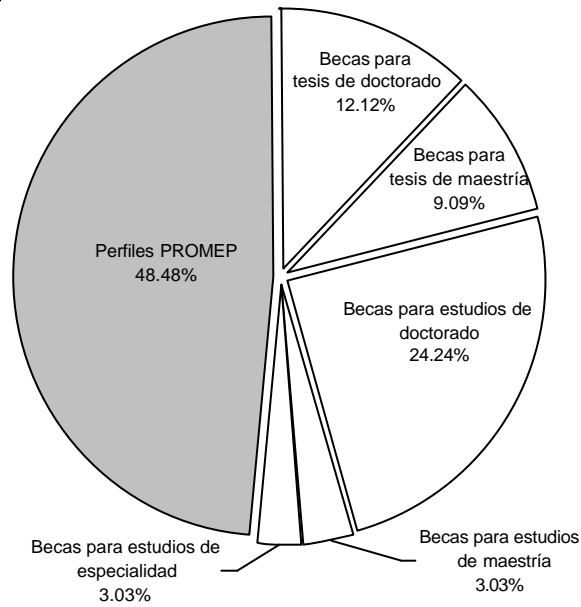
**PROFESORES DE TIEMPO COMPLETO  
QUE ESTUDIAN POSGRADO  
AGOSTO - DICIEMBRE 2005**

DES	DOCENTES QUE ESTUDIAN					
	DOCTORADO		MAESTRÍA		ESPECIALIDAD	
	H	M	H	M	H	M
Artes	1	3	3	0	0	0
Biología	5	4	0	0	0	0
CESMECA	1	0	0	0	0	0
Nutrición	0	0	1	0	0	0
Odontología	0	0	3	0	1	0
Psicología	1	0	1	0	0	0
<b>TOTAL</b>	<b>8</b>	<b>7</b>	<b>8</b>	<b>0</b>	<b>1</b>	<b>0</b>

**APOYOS INSTITUCIONALES A LOS PROFESORES DE TIEMPO  
COMPLETO. AGOSTO - DICIEMBRE 2005**

APOYO INSTITUCIONAL	CANTIDAD
Becas para tesis de doctorado	4
Becas para tesis de maestría	3
Becas para estudios de doctorado	8
Becas para estudios de maestría	1
Becas para estudios de especialidad	1
Perfiles PROMEP	16
<b>TOTAL</b>	<b>33</b>

**COMPARATIVO DE LOS APOYOS INSTITUCIONALES OTORGADOS  
A LOS DOCENTES DE TIEMPO COMPLETO  
AGOSTO - DICIEMBRE 2005**



# **INVESTIGACIÓN**

**ENERO - DICIEMBRE 2005**

**FUENTE:  
DIRECCIÓN ACADÉMICA**





**CUERPO ACADÉMICO POR DES,  
LÍNEAS DE INVESTIGACIÓN Y PARTICIPANTES  
ENERO - DICIEMBRE 2005**

DES	CUERPOS ACADÉMICOS	LÍNEAS	PARTICIPANTES
Artes	Desarrollo de las Artes en Chiapas	Apreciación, producción y ejecución artística y sus procesos	14
Biología	Recursos filogenéticos y sustentabilidad en Chiapas	Recursos filogenéticos y sustentabilidad en Chiapas	4
	Ordenamiento ecológico y uso sostenible de los recursos naturales de Chiapas	Sistemática, manejo y conservación de los recursos acuáticos del estado de Chiapas	3
		Sistemática, manejo y conservación de los recursos florísticos del estado de Chiapas	7
CESMECA	Políticas, diferencia y fronteras	Sociedad, política y gobiernos en espacios de frontera	2
		Región y procesos de integración México-Centroamérica	4
	Patrimonio sociocultural	Arqueología, historia y poder regional en Chiapas y Centroamérica	5
		Sociedad y cultura en Chiapas y Centroamérica	7
Nutrición	Seguridad alimentaria y nutricional	Salud sustentable en comunidades de alta marginación en Chiapas	10
Odontología	Estudios estomatológicos	Anormalidades dentofaciales	13
		Estudios epidemiológicos	5
Psicología	Psicología social comunitaria	Intervención psicológica para la salud	6
		La psicología en el contexto educativo	5
Ingenierías	Geomática e Hidrología	Sistemas de información y aprovechamiento del agua	7
		Estudios de prevención y mitigación para zonas de alto riesgo	5
<b>TOTAL</b>			<b>97</b>

## RELACIÓN DE PROYECTOS DE INVESTIGACIÓN ENERO - DICIEMBRE 2005

### DES: BIOLOGÍA

NOMBRE PROYECTO	FUENTE DE FINANCIAMIENTO	PRESUPUESTO AUTORIZADO	ESTATUS
Generación de estrategias para la propagación sexual en viveros de 3 especies tropicales de uso forestal, forrajero y alimentario en Chiapas	Fundación PRODUCE	\$ 116 570.00	Continuación
Ecología de poblaciones de especies amenazadas del género <i>Chamaedorea</i> Willd de la Sierra Madre de Chiapas	SAGARPA-CONACYT	\$ 519 000.00	Continuación
Abundancia, distribución y reclutamiento de poslarva de camarón en el sistema lagunar Carretas-Pereira en la costa de Chiapas	SAGARPA-CONACYT	\$ 270 500.00	Continuación
Inventario florístico de la región de la Biosfera El Triunfo Chiapas-México	Fundación privada Dr. Chris Davidiscu/Sharon Cristoph de Boise Idazo	\$ 328 702.00	Continuación
Ordenamiento ecológico comunitario en la Reserva de la Biosfera El Triunfo Chiapas	SEMARNAT-CONACYT	\$ 472 100.00	Continuación
Evaluación de la diversidad, riqueza, composición y distribución de la ictiofauna de la Reserva de la Biosfera La Encrucijada, como eje para el diseño de indicadores de integridad biótica de los ecosistemas acuáticos	FOMIX (CONACYT)	\$ 304 000.00	Nuevo
Abundancia, distribución y aspectos de la biología reproductiva y alimentaria de <i>profundulus hildebrandi</i> , pez endémico de San Cristóbal de Las Casas, Chiapas	FOMIX (CONACYT)	\$ 206 000.00	Nuevo
Actividad potencial insecticida entre especies de anona	FOMIX (CONACYT)	\$ 292 000.00	Nuevo

**DES: CESMECA**

NOMBRE PROYECTO	FUENTE DE FINANCIAMIENTO	PRESUPUESTO AUTORIZADO	ESTATUS
La formación de los estados nacionales en los discursos narrativos de la literatura regional del sur de México y Centroamérica	PROMEP	\$ 114 000.00	Continuación
Política social, gobierno y desarrollo local, los actores del desarrollo en los municipios de Chiapas	PROMEP	\$ 76000.00	Continuación
Ambiente, sociedad y salud en la cuenca del Río Negro. Frontera Chiapas-Oaxaca	UNICACH- Ayuntamiento de Cintalapa	\$ 100 000.00	Continuación

**DES: INGENIERÍA**

NOMBRE PROYECTO	FUENTE DE FINANCIAMIENTO	PRESUPUESTO AUTORIZADO	ESTATUS
Vulnerabilidad sísmica de estructuras esenciales ante contingencias en Tuxtla Gutiérrez	FOMIX (CONACYT)	\$ 353 000.00	Nuevo proyecto
Diagnóstico ambiental de los sitios de disposición final de residuos sólidos municipales en las ciudades de Tuxtla Gtz, Tapachula, San Cristóbal de Las Casas y Comitán	FOMIX (CONACYT)	\$ 307 000.00	Nuevo proyecto
Disponibilidad hídrica y propuestas para el abasto y carencia de agua en la meseta Cárstica Copoya El Jobo-Cerro Hueco	SEMARNAT- CONACYT	\$ 544 700.00	Concluido

## DES: ODONTOLOGÍA

NOMBRE PROYECTO	FUENTE DE FINANCIAMIENTO	PRESUPUESTO AUTORIZADO	ESTATUS
Detección temprana de Cáncer Bucal, utilizando Azul de Toluidina en población de riesgo en Tuxtla Gutiérrez	FOMIX (CONACYT)	\$ 20 000.00	Nuevo proyecto

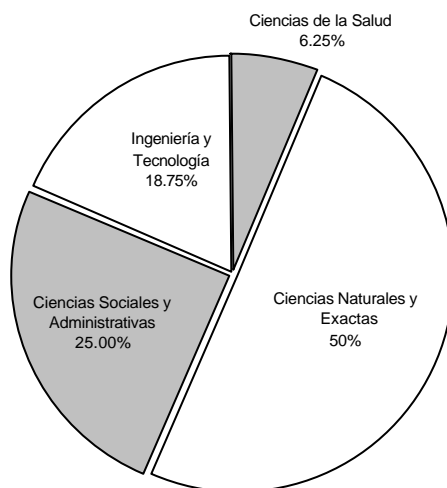
## DES: PSICOLOGÍA

NOMBRE PROYECTO	FUENTE DE FINANCIAMIENTO	PRESUPUESTO AUTORIZADO	ESTATUS
Análisis de los factores de riesgo y protección en el consumo de drogas, alcohol y tabaco en adolescentes de Tuxtla Gutiérrez.	FOMIX (CONACYT)	\$ 95 000.00	Nuevo proyecto

### INVESTIGACIONES POR ÁREA DE CONOCIMIENTO ENERO - DICIEMBRE 2005

ÁREA DE CONOCIMIENTO	INVESTIGACIONES
Ciencias de la Salud	1
Ciencias Naturales y Exactas	8
Ciencias Sociales y Administrativas	4
Ingeniería y Tecnología	3
<b>TOTAL</b>	<b>16</b>

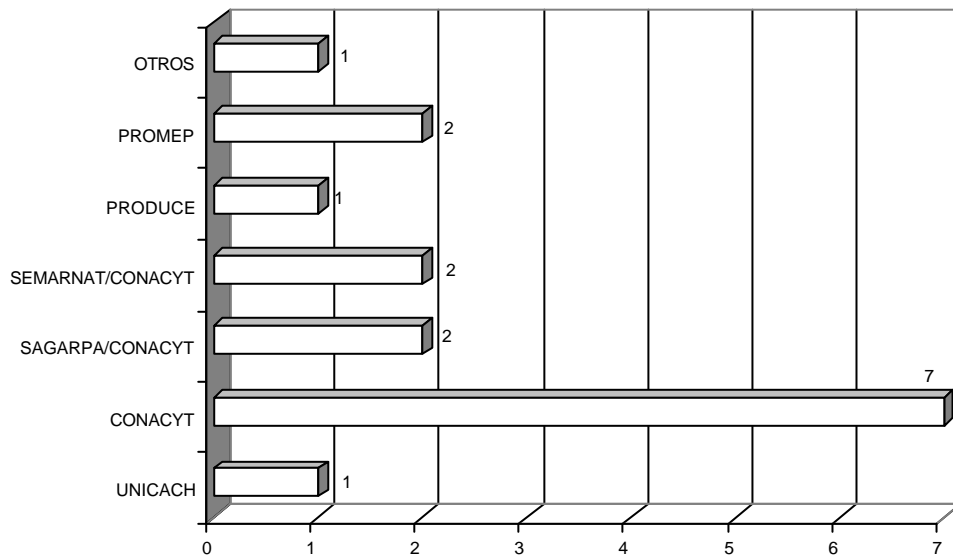
### COMPARATIVO DE INVESTIGACIONES POR ÁREA DE CONOCIMIENTO ENERO - DICIEMBRE 2005



### INVESTIGACIONES POR FUENTE DE FINANCIAMIENTO ENERO - DICIEMBRE 2005

FUENTE DE FINANCIAMIENTO	NÚM. DE INVESTIGACIONES
UNICACH	1
CONACYT	7
SAGARPA/CONACYT	2
SEMARNAT/CONACYT	2
PRODUCE	1
PROMEPE	2
OTROS	1
<b>TOTAL</b>	<b>16</b>

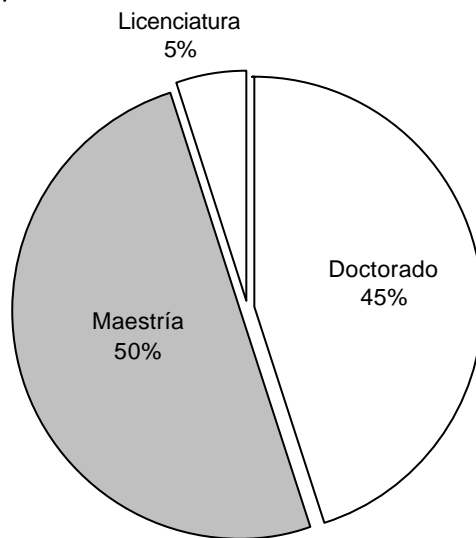
### COMPARATIVO DE INVESTIGACIONES POR FUENTE DE FINANCIAMIENTO. ENERO - DICIEMBRE 2005



**INVESTIGADORES POR NIVEL DE ESTUDIOS Y POR GÉNERO  
ENERO - DICIEMBRE 2005**

NIVEL DE ESTUDIOS	HOMBRES	MUJERES	TOTAL
Doctorado	7	2	9
Maestría	5	5	10
Licenciatura	1	0	1
<b>TOTAL</b>	<b>13</b>	<b>7</b>	<b>20</b>

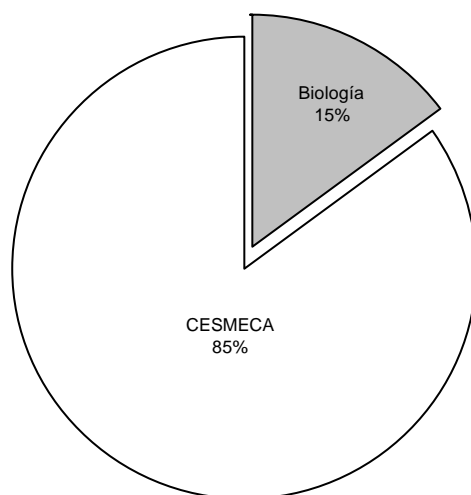
**COMPARATIVO DE INVESTIGADORES POR NIVEL DE ESTUDIOS  
ENERO - DICIEMBRE 2005**



### INVESTIGADORES POR DES Y GÉNERO ENERO - DICIEMBRE 2005

DES	HOMBRES	MUJERES	TOTAL
Biología	1	2	3
CESMECA	12	5	17
<b>TOTAL</b>	<b>123</b>	<b>7</b>	<b>20</b>

### COMPARATIVO DE INVESTIGADORES POR DES ENERO - DICIEMBRE 2005





# **EXTENSIÓN**

## **SERVICIO SOCIAL**

**ENERO - DICIEMBRE 2005**

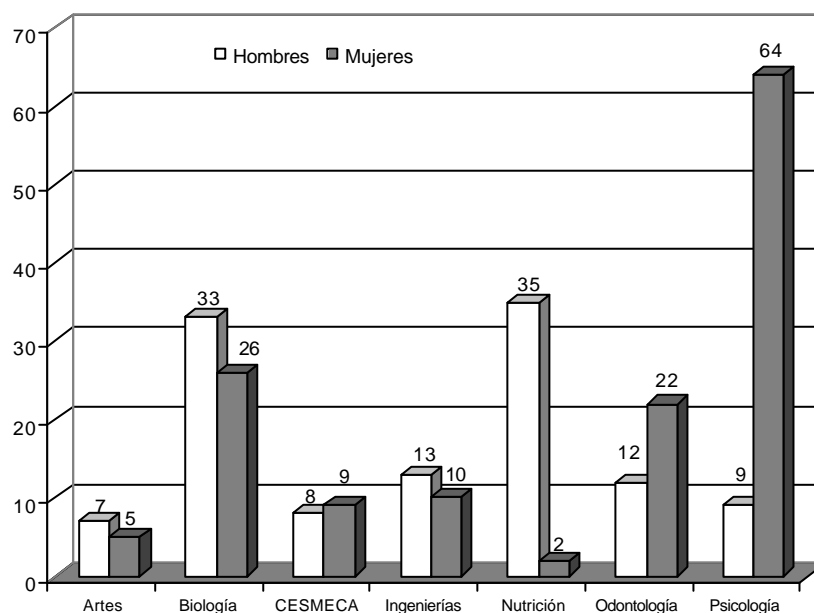
**FUENTE:  
DIRECCIÓN DE EXTENSIÓN UNIVERSITARIA**



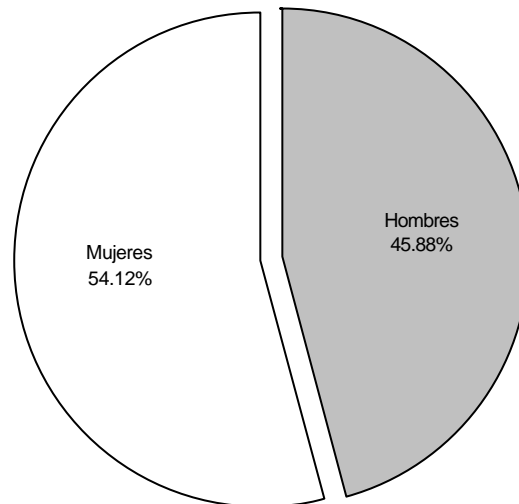
### ALUMNOS INCORPORADOS AL SERVICIO SOCIAL POR DES Y GÉNERO ENERO - DICIEMBRE 2005

DES	HOMBRES	MUJERES	TOTAL
Artes	7	5	12
Biología	33	26	59
CESMECA	8	9	17
Ingenierías	13	10	23
Nutrición	35	2	37
Odontología	12	22	34
Psicología	9	64	73
<b>TOTAL</b>	<b>117</b>	<b>138</b>	<b>255</b>

### COMPARATIVO DE ALUMNOS INCORPORADOS AL SERVICIO SOCIAL POR DES Y GÉNERO. ENERO - DICIEMBRE 2005



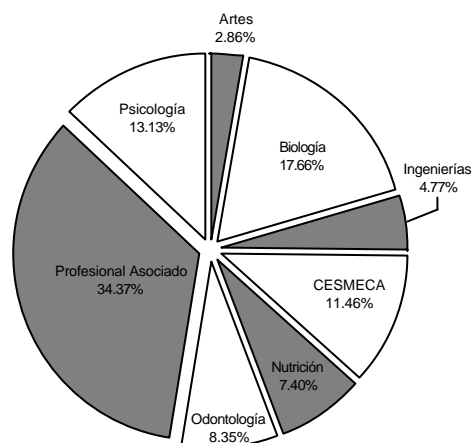
**COMPARATIVO DE ALUMNOS INCORPORADOS AL SERVICIO SOCIAL  
POR GÉNERO. ENERO - DICIEMBRE 2005**



**ALUMNOS LIBERADOS DEL SERVICIO SOCIAL POR DES Y GÉNERO  
ENERO - DICIEMBRE 2005**

DES	HOMBRES	MUJERES	TOTAL
Artes	6	6	12
Biología	40	34	74
Ingenierías	15	5	20
CESMECA	28	20	48
Nutrición	5	26	31
Odontología	15	20	35
Oferta Regionalizada	67	77	144
Psicología	5	50	55
<b>TOTAL</b>	<b>181</b>	<b>233</b>	<b>419</b>

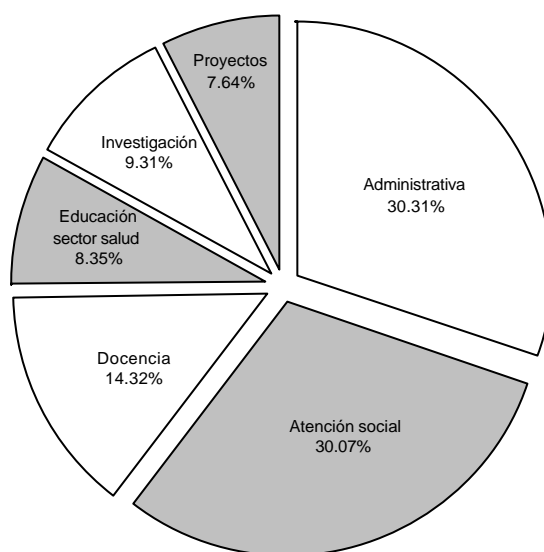
### COMPARATIVO DE ALUMNOS LIBERADOS DEL SERVICIO SOCIAL POR DES. ENERO - DICIEMBRE 2005



### ALUMNOS LIBERADOS DEL SERVICIO SOCIAL POR TIPO DE ACTIVIDAD DESEMPEÑADA. ENERO - DICIEMBRE 2005

TIPO DE ACTIVIDAD	ALUMNOS
Administrativa	127
Atención social	126
Docencia	60
Educación para la salud	35
Investigación	39
Proyectos	32
<b>TOTAL</b>	<b>419</b>

**COMPARATIVO DE ALUMNOS LIBERADOS DEL SERVICIO SOCIAL POR TIPO DE ACTIVIDAD DESEMPEÑADA. ENERO - DICIEMBRE 2005**



**ALUMNOS LIBERADOS DEL SERVICIO SOCIAL POR  
DEPENDENCIA DONDE REALIZARON SUS ACTIVIDADES  
ENERO - DICIEMBRE 2005**

DEPENDENCIA	NÚM. DE ALUMNOS
Comisión de Caminos	1
CONECULTA	5
CONAFOR	2
Consejo de la Judicatura Federal	10
DGETA	2
DIF municipal	8
Varias asociaciones civiles	26
Diversos ayuntamientos municipales	40
ECOSUR	1
Empresas particulares	31
IEA	21
IMSS	20
INAH	5
INDEJ	3
INEA	35
IDH	12
Instituto de Historia Natural y Ecología	11
Instituto de la Vivienda	1
ISECH	17
ISSSTE	3
ISSTECH	7

continúa

continuación

ITTG	1
PGJ	3
PROFEPA	3
Registro Agrario Nacional	1
SAGARPA	2
SCT	1
SDR	2
SECH	4
Secretaría de Administración	5
SEE	11
SEPLAFIN	4
SECTUR	1
SEDENA	2
SEDESOL	1
SEMARNAT	18
Servicios de Salud de Oaxaca	1
UNACH	7
UNICACH	91
<b>TOTAL</b>	<b>419</b>



**EXTENSIÓN**

**SERVICIOS COMUNITARIOS**

**ENERO - DICIEMBRE 2005**

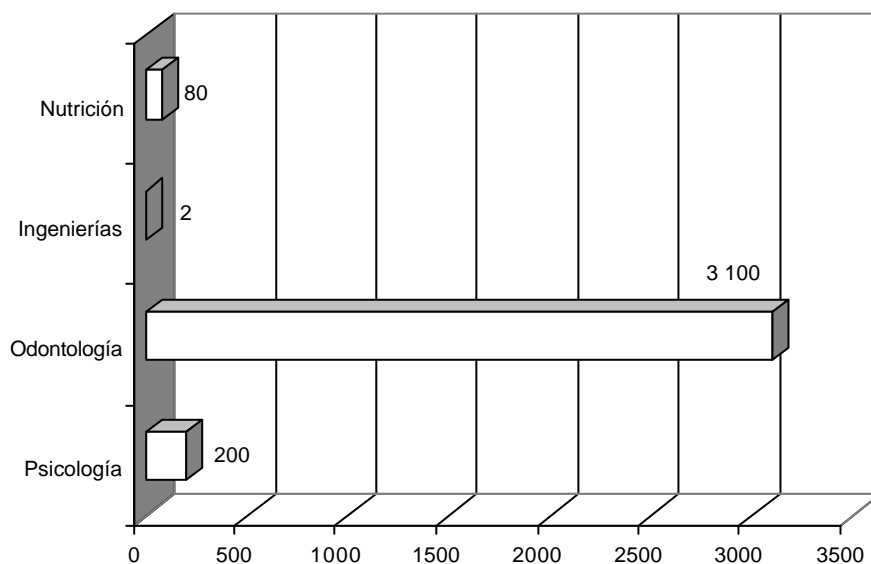
**FUENTE:  
DIRECCIÓN DE EXTENSIÓN UNIVERSITARIA**



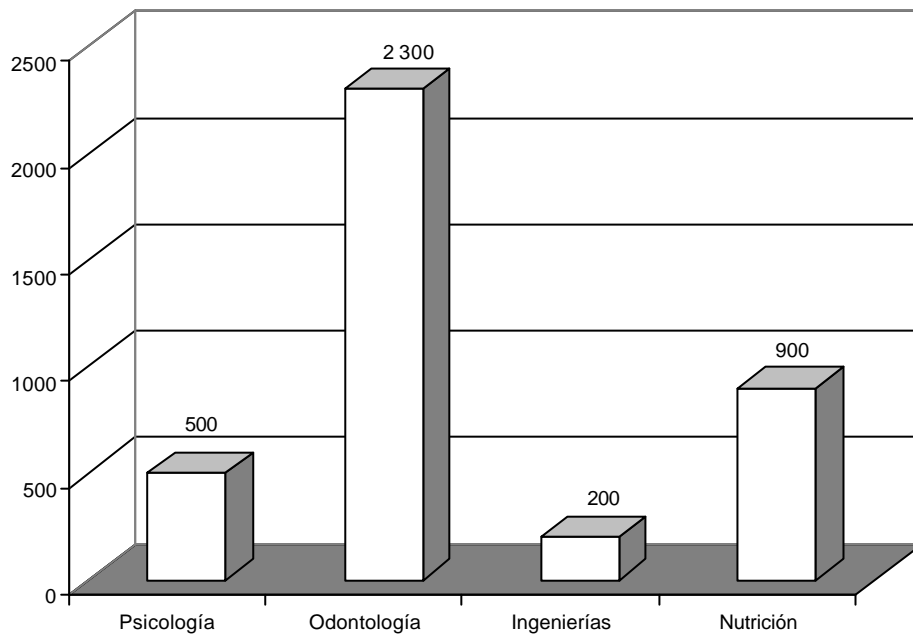
**SERVICIOS COMUNITARIOS POR DES  
ENERO - DICIEMBRE 2005**

DES	NÚM. COMUNIDADES ATENDIDAS	POBLACIÓN ATENDIDA	NÚM. DE SERVICIOS BRINDADOS	NÚM. ALUMNOS PARTICIPANTES
Psicología	4	500	200	62
Odontología	10	2 300	3 100	100
Ingenierías	2	200	2	13
Nutrición	20	900	80	331
<b>TOTAL</b>	<b>16</b>	<b>3 900</b>	<b>3 382</b>	<b>506</b>

**COMPARATIVO DE LOS SERVICIOS BRINDADOS EN BRIGADAS  
COMUNITARIAS POR DES  
ENERO - DICIEMBRE 2005**



**COMPARATIVO DE LA POBLACIÓN ATENDIDA EN BRIGADAS  
COMUNITARIAS POR DES  
ENERO - DICIEMBRE 2005**



# **EXTENSIÓN**

## **SERVICIOS EN CLÍNICAS**

**ENERO - DICIEMBRE 2005**

**FUENTE:**  
**DES: ODONTOLOGÍA, PSICOLOGÍA, NUTRICIÓN**



**SERVICIOS EN CLÍNICAS DE ODONTOLOGÍA  
ENERO - DICIEMBRE 2005**

DESCRIPCIÓN DEL SERVICIO	NÚM. SERVICIOS
Cirugía bucal	283
Clínica integral	899
Endodoncia	451
Exodoncia	1 127
Odontología infantil	378
Odontología preventiva	407
Operatoria dental	3 535
Parodoncia	588
Prostodoncia total	56
Prótesis bucal	255
<b>TOTAL</b>	<b>7 979</b>

**SERVICIOS EN CLÍNICAS DE PSICOLOGÍA  
ENERO - DICIEMBRE 2005**

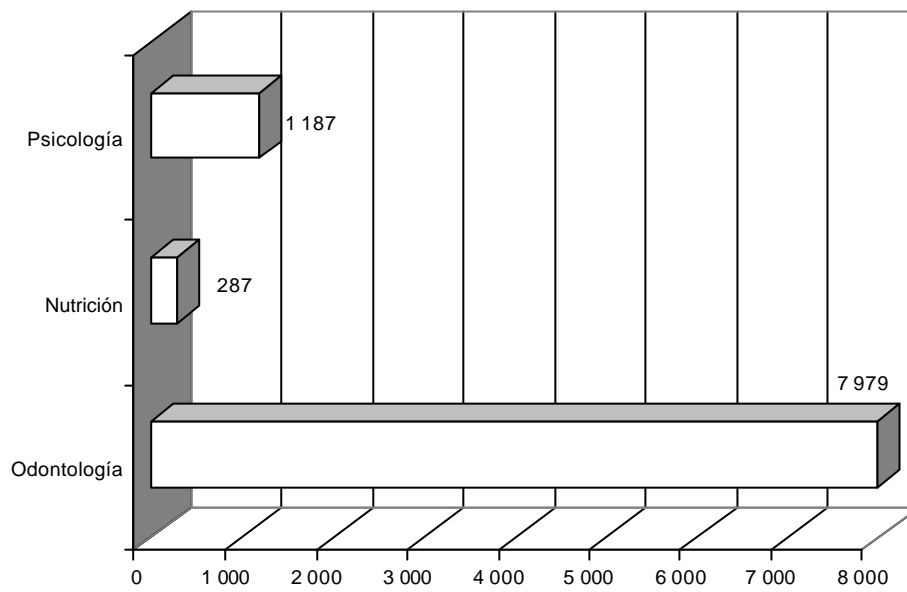
DESCRIPCIÓN DEL SERVICIO	NÚM. SERVICIOS
Consultas psicológicas	1 126
Orientación vocacional	15
Sesiones grupales	43
Valoraciones	3
<b>TOTAL</b>	<b>1 187</b>

### SERVICIOS EN CLÍNICAS DE NUTRICIÓN ENERO - DICIEMBRE 2005

DESCRIPCIÓN DEL SERVICIO	NÚM. SERVICIOS
Pláticas de educación nutricional	5
Tratamiento dietoterapéutico a pacientes con obesidad tipo I y II	14
Valoración y tratamiento dietético a pacientes con gastritis, colitis, colesterol, estreñimiento	4
Valoración a pacientes con estado nutricional normal	17
Valoración nutricional y diagnóstico a pacientes con bajo peso y mala absorción	63
Valoración y tratamiento dietético a pacientes con anemia y embarazo	85
Valoración y tratamiento dietético a pacientes con enfermedades crónicas degenerativas	16
Valoración y tratamiento dietético a pacientes con peso bajo y gastritis	2
Valoración y tratamiento dietético a pacientes con sobrepeso	51
Valoración de pacientes con hipertensión y diabetes	30
<b>TOTAL</b>	<b>287</b>



### COMPARATIVO DE LA POBLACIÓN ATENDIDA EN CLÍNICAS ENERO - DICIEMBRE 2005





# **EXTENSIÓN**

## **DIFUSIÓN DE LA CULTURA Y DEL CONOCIMIENTO**

**ENERO - DICIEMBRE 2005**

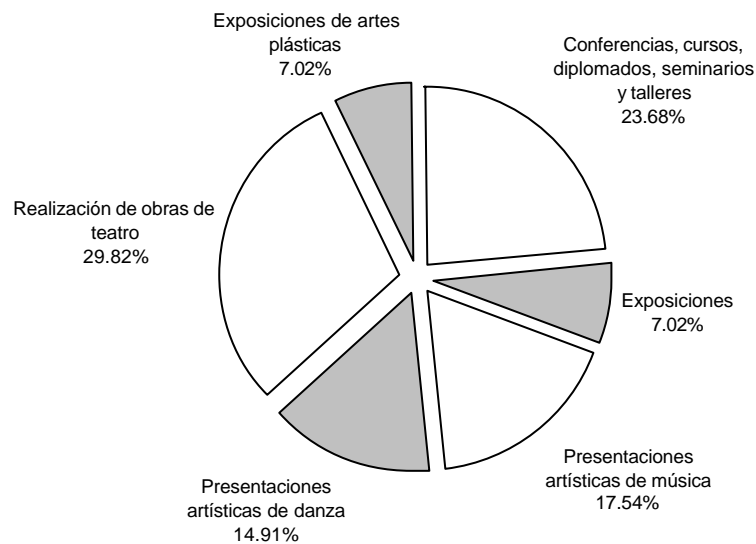
**FUENTE:  
DIRECCIÓN DE EXTENSIÓN UNIVERSITARIA  
Y DIRECCIÓN DE ARTES**



### ACTIVIDADES DE DIFUSIÓN DE LA CULTURA ENERO - DICIEMBRE 2005

ACTIVIDAD	NÚM. EVENTOS
Conferencias, cursos, diplomados, seminarios y talleres	27
Exposiciones	8
Presentaciones artísticas de música	20
Presentaciones artísticas de danza	17
Realización de obras de teatro	34
Exposiciones de artes plásticas	8
<b>TOTAL</b>	<b>114</b>

### COMPARATIVO DE ACTIVIDADES DE DIFUSIÓN DE LA CULTURA ENERO - DICIEMBRE 2005



## CURSOS Y TALLERES DE APOYO A LA CULTURA ENERO - DICIEMBRE 2005

CURSO/TALLER	NÚM. PARTICIPANTES
Iniciación Artística	40
Jazz	11
Intensivo	41
Iniciación Musical (grupal)	15
Iniciación Musical (propedéutico)	58
Iniciación Musical (instrumento)	14
Iniciación Musical infantil y juvenil	55
Taller Libre de Dibujo y Pintura	35
Taller de Montaje Teatral	25
Laboratorio Teatral	10
Taller de Psicodrama	11
Taller de Iniciación Teatral	15
<b>TOTAL</b>	<b>330</b>

**PROGRAMAS DE RADIO  
ENERO - DICIEMBRE 2005**

NÚM. PROGRAMAS DE RADIO	HORAS DE RADIO EN INTERNET *	NÚM. CÁPSULAS RADIOFÓNICAS	SPOTS DE RADIO	ENTREVISTAS EN RADIO
87	1 980	230	83	124
<b>TOTAL</b>	<b>1 980</b>	<b>230</b>	<b>83</b>	<b>124</b>

\* www.unicach.edu.mx

**PARTICIPACIONES EN TELEVISIÓN  
ENERO - DICIEMBRE 2005**

CANAL DE TELEVISIÓN	CÁPSULAS Y NOTAS	SPOTS	ENTREVISTAS
Canal 10	10	30	47
<b>TOTAL</b>	<b>10</b>	<b>30</b>	<b>47</b>

**PRODUCCIÓN DE MATERIAL DIGITAL  
ENERO - DICIEMBRE 2005**

TIPO DE MATERIAL	CANTIDAD
Disco multimedia	1
Videos	16
Copias de material digital	111
<b>TOTAL</b>	<b>128</b>

**ACCIONES DE PRENSA  
ENERO - DICIEMBRE 2005**

ACCIONES EN PRENSA	CANTIDAD
Coberturas	750
Boletines de prensa	250
Impactos	1 250
Síntesis	293
Periódico	10
<b>TOTAL</b>	<b>2 553</b>

**ACTIVIDADES DEPORTIVAS**  
**TORNEOS DEPORTIVOS INTRAMUROS**  
**ENERO - DICIEMBRE 2005**

ACTIVIDAD DEPORTIVA	NÚM. DE PARTICIPACIONES
Torneo intramuros de futsal	1
Torneo intramuros de atletismo	2
Torneo intramuros de básquetbol	1
Torneo intramuros de futbol soccer	1
Torneo intramuros voleibol de sala	1
Torneo intramuros de voleibol de playa	1
Carrera de invitación de atletismo	5
Cuadrangular de futbol	1
Cuadrangular de voleibol	1
Eventos de atletismo de invitación	12
Participación en ligas de básquetbol	2
Participación en ligas de futbol soccer	1
Participación en ligas de voleibol de sala	1
Participación en liga de voleibol de playa	1
Semanas atléticas estudiantiles	9
<b>TOTAL</b>	<b>40</b>



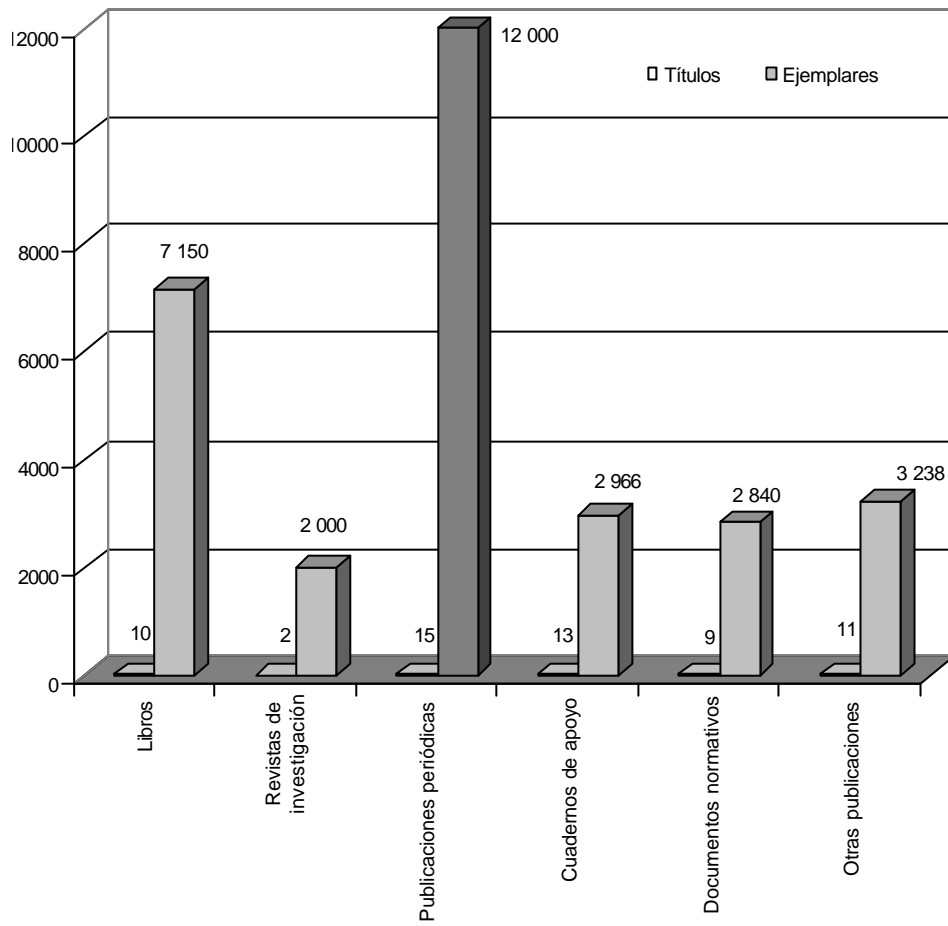
**MATERIAL IMPRESO POR OBJETIVO  
ENERO - DICIEMBRE 2005**

<b>OBJETIVO DEL MATERIAL IMPRESO</b>	<b>CANTIDAD</b>	<b>EJEMPLARES</b>
Divulgación del conocimiento	60	30 194
Apoyo a las actividades sustantivas de la universidad	735	134 369
Consolidación de la imagen gráfica de la universidad	539	94 193
<b>TOTAL</b>	<b>1 334</b>	<b>259 256</b>

**MATERIAL IMPRESO ORIENTADO A LA  
DIVULGACIÓN DEL CONOCIMIENTO  
(PRODUCCIÓN EDITORIAL)  
ENERO - DICIEMBRE 2005**

<b>TIPO DE MATERIAL</b>	<b>CANTIDAD</b>	<b>EJEMPLARES</b>
Libros	10	7 150
Revista de investigación	2	2 000
Publicaciones periódicas	15	12 000
Cuadernos de apoyo	13	2 966
Documentos normativos	9	2 840
Otras publicaciones	11	3 238
<b>TOTAL</b>	<b>60</b>	<b>30 194</b>

### COMPARATIVO DE LA PRODUCCIÓN EDITORIAL POR TIPO DE PUBLICACIÓN Y CANTIDAD. ENERO - DICIEMBRE 2005



**MATERIAL IMPRESO EN APOYO A LAS ACTIVIDADES SUSTANTIVAS  
DE LA UNIVERSIDAD  
ENERO - DICIEMBRE 2005**

TIPO DE MATERIAL	CANTIDAD	EJEMPLARES
Material publicitario	647	122 053
Promocional institucional	22	4 706
Promocional académico	66	7 610
<b>TOTAL</b>	<b>735</b>	<b>134 369</b>

**MATERIAL IMPRESO EN APOYO A LA CONSOLIDACIÓN DE LA  
IMAGEN GRÁFICA DE LA UNIVERSIDAD  
ENERO - DICIEMBRE 2005**

TIPO DE MATERIAL	CANTIDAD	EJEMPLARES
Papelería institucional	204	47 042
Impresión de formatos administrativos	140	12 959
Otros impresos	245	34 192
<b>TOTAL</b>	<b>589</b>	<b>94 193</b>

**DIVULGACIÓN DEL CONOCIMIENTO**  
**LIBROS PUBLICADOS**  
**ENERO - DICIEMBRE 2005**

LIBRO	AUTOR	EJEMPLARES
Anuario 2004	Varios	1 000
Presencia Zoque, una aproximación multidisciplinaria	Coordinadores Dolores Aramoni, Thomas Lee, Miguel Lisbona G.	1 000
Los finqueros extranjeros en el Soconusco durante el porfiriato	Ma. Elena Tovar González	500
Entre ásperos caminos llanos	Jesús Morales Bermúdez	500
Discapacidad, mitos y realidades	Rosemberg Román	500
Fronteras desbordadas	Alain Basail Rodríguez	650
La comunidad a debate	Miguel Lisbona G.	1 000
Menús Regionales de mediano y bajo costo	Edgardo Balbuena Aguilar Vidalma Bezares Sarmiento	1 000
Educación Musical, tercer ciclo	María Kober C.	500
Huixtla, lugar de espinas, ciudad de la piedra	Armando Ulloa García	500
<b>TOTAL: 10 LIBROS, 7 650 EJEMPLARES</b>		

**DIVULGACIÓN DEL CONOCIMIENTO**  
**REVISTA DE INVESTIGACIÓN**  
**ENERO - DICIEMBRE 2005**

REVISTA	CANTIDAD	EJEMPLARES
Liminar. Estudios sociales y humanísticos. Año 3, Vol. III, Núm. 1	1	1 000
Liminar. Estudios sociales y humanísticos. Año 3, Vol. III, Núm. 2	1	1 000
<b>TOTAL</b>	<b>2</b>	<b>2 000</b>

**DIVULGACIÓN DEL CONOCIMIENTO**  
**PUBLICACIONES PERIÓDICAS**  
**ENERO - DICIEMBRE 2005**

PUBLICACIÓN	CANTIDAD	EJEMPLARES
Periódico "Identidad Universitaria" (del número 28 al número 37)	9	9 000
"Wübü Ku'dku" (del número 70 al número 74)	5	2 500
Identidad Universitaria Huixtla	1	500
<b>TOTAL</b>	<b>15</b>	<b>12 000</b>

**DIVULGACIÓN DEL CONOCIMIENTO**  
**CUADERNOS DE APOYO**  
**ENERO - DICIEMBRE 2005**

CUADERNOS DE APOYO	CANTIDAD	EJEMPLARES
Examen de admisión de la Oferta Educativa Regionalizada	1	750
Guía para la enseñanza del alemán como lengua extranjera: un enfoque autónomo	1	500
Manual de bienvenida al curso de Inducción Universitaria	1	600
Manual de curso de Computación, Módulo 1	1	73
Manual de curso de Computación, Módulo 1	1	100
Manual de curso de Computación, Módulo 2	1	73
Manual de curso de Computación, Módulo 2	1	100
Manual de Inducción	1	500
Manual de Titulación	1	15
Manual de tratamiento de aguas residuales domésticas e industriales	1	90
Manuales de Computación Básica, Módulos I y II	2	145
Proceso de Calidad en las IES con una visión en la ISO 9000-IWA 2	1	20
<b>TOTAL</b>	<b>13</b>	<b>2 966</b>

**DIVULGACIÓN DEL CONOCIMIENTO  
DOCUMENTOS NORMATIVOS PUBLICADOS  
ENERO - DICIEMBRE 2005**

DOCUMENTOS	CANTIDAD	EJEMPLARES
Reglamento de ingreso, permanencia y promoción del personal académico de la UNICACH	1	500
Lineamientos sobre la creación, adquisición, asignación y uso de los bienes muebles adscritos a la UNICACH.	1	500
Plan de Desarrollo Institucional	1	100
Declaración anual de modificación patrimonial	1	100
Reglamento de normas y tarifas	1	40
Reglamento de adquisiciones, arrendamiento de bienes muebles y contratación de servicios	1	100
Reglamento General de Alumnos P.A.	1	500
Reglamento General de Alumnos de Licenciatura	1	500
Normatividad para la utilización del fondo revolvente	1	500
<b>TOTAL</b>	<b>9</b>	<b>2 840</b>

**DIVULGACIÓN DEL CONOCIMIENTO**  
**PUBLICACIONES DIVERSAS**  
**ENERO - DICIEMBRE 2005**

<b>PUBLICACIÓN</b>	<b>CANTIDAD</b>	<b>EJEMPLARES</b>
Calendario de Artes 2006	1	1000
Calendario de Artes del mes de diciembre	1	500
Catálogo de producción editorial 2005	1	100
Folleto UNICACH	1	100
Folleto UNICACH	1	213
Guía de estudios para P.A.	1	750
Plan Ambiental Universitario	1	100
Plan Ambiental Universitario	1	240
Programa de enriquecimiento ambiental aplicado a dos ejemplares de jaguar	1	200
Tesis Geográfica de la Escuela de Ingeniería Topográfica	1	10
Tesis Influencia de la Climatología Sinóptica de la Vegetación de la Cuenca del Río Grijalva	1	25
<b>TOTAL</b>	<b>11</b>	<b>3 238</b>





# **EXTENSIÓN**

## **CONVENIOS DE COLABORACIÓN**

**ENERO - DICIEMBRE 2005**

**FUENTE:  
DIRECCIÓN DE EXTENSIÓN UNIVERSITARIA**



## CONVENIOS DE COLABORACIÓN CON INSTITUCIONES EDUCATIVAS. ENERO - DICIEMBRE 2005

NÚM.	DESCRIPCIÓN DEL CONVENIO	INSTITUCIÓN	FECHA	VIGENCIA	TIPO
1	Convenio para el apoyo y colaboración en el desarrollo de las actividades de los prestadores de servicio social, tendientes al mejoramiento del área que lo solicite, programas de trabajo y actividades previamente especificadas afines a su profesión.	IESCH	18 de enero	2 años	Específico
2	Convenio para llevar cabo actividades de investigación científica y cultural, intercambio y cooperación académica, para elevar la calidad de las funciones educativas que desempeñan ambas instituciones, así como para que se favorezcan los servicios sociales y las prácticas profesionales de los alumnos.	UTS	28 de febrero	Indefinida	General
3	Contrato en comodato de los bienes propiedad de la UNICACH (edificios 19, 20, 21 y 22) a la Universidad Politécnica.	Universidad Politécnica de Chiapas	9 de marzo	1 año	Contrato
4	Convenio para crear conjuntamente un espacio común en la educación superior que permita la movilidad de estudiantes y profesores, la armonización de los planes y programas de estudio, el fortalecimiento de áreas estratégicas y que se constituya como un núcleo promotor para extender los beneficios a otras universidades e instituciones de educación superior del país.	UNAM Y UNACH	3 de junio	3 años	General

continúa

continuación

5	Convenio para la colaboración académica entre las partes, en los campos de la docencia, investigación, extensión y difusión de la cultura y los servicios de apoyo técnico y tecnológico.	UNAM	3 de junio	Indefinida	General
6	Convenio para el establecimiento de los mecanismos que permitan a las partes suscribientes, el intercambio de apoyos académicos y operativos para fortalecer sus actividades.	IESCH	1 de agosto	3 años	General
7	Convenio para realizar acciones relativas a intercambio de actividades artísticas, edición de obras, intercambio bibliográfico, docencia, investigación y asesoría.	Instituto de Cultura de Baja California	19 de agosto	Indefinida	General
8	Establecer bases y lineamientos operativos de colaboración respecto a la organización y desarrollo del programa para la prestación del servicio social y prácticas profesionales entre ambas universidades.	UJAT	14 de octubre	1.4 Años	Específico
9	Convenio de colaboración académica en los campos de la docencia, investigación, extensión y difusión de la cultura y los servicios de apoyo técnico y tecnológico.	ITTG	23 de noviembre	3 años	General
10	Convenio para instrumentar actividades de intercambio académico, servicios comunitarios, sociales y de promoción de los valores en beneficio de la población estudiantil.	ITTG	23 de noviembre	Indefinido.	Específico
11	Convenio para desarrollar actividades en áreas de interés mutuo (investigación, académica, tecnológico).	Centro de Investigación Científica y Educación Superior de Ensenada B.C	15 de diciembre	Indefinida	General

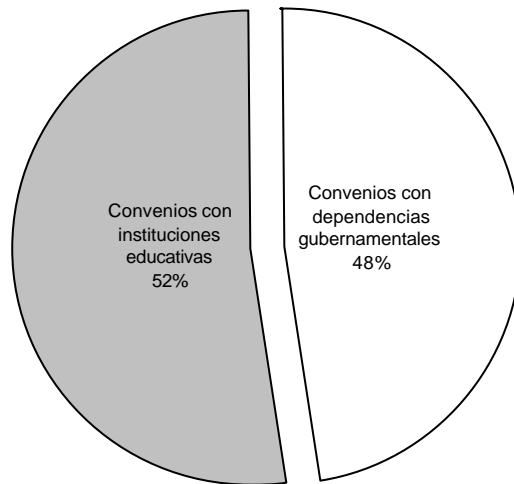
**CONVENIOS DE COLABORACIÓN CON DEPENDENCIAS  
GUBERNAMENTALES. ENERO - DICIEMBRE 2005**

NÚM.	DESCRIPCIÓN DEL CONVENIO	INSTITUCIÓN	FECHA	VIGENCIA	TIPO
1	Convenio de confidencialidad, cuyo objeto es mantener absoluta confidencialidad, ambas partes se obligan a no divulgar o revelar a persona física o moral alguna en forma total o parcial referente a información financiera, inversión en actividades científicas y tecnológicas, proyectos vigentes o concluidos más representativos en los últimos dos años, líneas de investigación en que se incursionará en los próximos dos años	CONACYT	6 de enero	Indefinida	Específico
2	Convenio el desarrollo de las actividades de los prestadores de servicio social, tendientes al mejoramiento del área que lo solicite, programas de trabajo y actividades previamente especificadas afines a su profesión	Instituto de Profesionalización del Servidor Público	18 de enero	2 años	Específico
3	Convenio para establecer las bases para llevar a cabo actividades conjuntas para analizar, interpretar, describir y transcribir documentos históricos del archivo del Poder Judicial del Estado, e integrar un proyecto editorial para su publicación	Supremo Tribunal de Justicia del Poder Judicial del Estado	4 de mayo	2 años	Específico
4	Convenio de cooperación para dotar a la UNICACH de los servicios y soportes financieros para la mejor operación de sus proyectos institucionales	Banco Serfin	31 de mayo	4 años	Específico

continúa

5	Convenio para el desarrollo del "Programa de Becas de Movilidad Santander-Universia"	Banco Serfin	31 de mayo	3 años	Específico
6	Convenio para llevar a cabo la segunda fase del proyecto denominado "El Soconusco Cervantino: Cartografía de una encomienda imaginaria"	Gobierno del Estado, COCYTECH, , CONECULTA, , UNACH, Fundación del Archivo General de la Nación	25 de junio	6 meses	General
7	Convenio para establecer las bases y mecanismos de coordinación para llevar a cabo acciones conjuntas de interés de ambas partes	Instituto de Salud	31 de agosto	1.5 Años	General
8	Acuerdo para desarrollar los programas académicos y operativos de prácticas clínicas tutoriales de pregrado de los estudiantes de la Lic. en Nutriología de la UNICACH en los establecimientos del Instituto de Salud, conforme a las recomendaciones de la Comisión Estatal Interinstitucional para la Formación de Recursos Humanos en Salud	Instituto de Salud	31 de agosto	1.5 Años	Específico
9	Acuerdo para realizar la prestación del servicio social de los pasantes de la Lic. en Nutriología de la UNICACH en los establecimientos del Instituto de Salud	Instituto de Salud	31 de agosto	1.5 Años	Específico
10	Convenio para el desarrollo del proyecto "Salud bucal en zonas de alta marginalidad del municipio de Tuxtla Gutiérrez"	IDH Municipal	7 de diciembre	1 Año	Específico

**COMPARATIVO DE CONVENIOS DE COLABORACIÓN POR  
TIPO DE INSTITUCIÓN CONTRAYENTE  
ENERO - DICIEMBRE 2005**







**EXTENSIÓN**

**CURSOS**

**ENERO - DICIEMBRE 2005**

**FUENTE:  
DIRECCIÓN DE EXTENSIÓN UNIVERSITARIA**



**RELACIÓN DE CURSOS DE ACTUALIZACIÓN DISCIPLINARIA  
ENERO - DICIEMBRE 2005**

NOMBRE DEL CURSO/TALLER	DES PARTICIPANTES	NÚM. DE PARTICIPANTES
Ensamble Mutare	Artes	2
Curso de violín	Artes	2
Curso de oboe	Artes	2
Curso de guitarra	Artes	2
Curso de corno	Artes	2
Curso de contrabajo	Artes	2
Curso de superación del actor	Artes	1
Apreciación de las artes	Artes	1
Bailes de salón (Taller)	Artes	1
Percepción remota	Ingenierías	15
Sismología de México y Chiapas	Ingenierías	5
Tratamiento de aguas residuales domésticas e industriales	Ingenierías	10
Legislación ambiental	Ingenierías	5
Ingeniería sísmica entre México y EE.UU	Ingenierías	1
IMCYC 2005 (valoración después de sismos)	Ingenierías	1
Casos exitosos de desarrollo sostenible en el trópico	Ingenierías	3
Educadores estatales ambientales	Ingenierías	1
Vulnerabilidad ante sismos	Ingenierías	1
Ingeniería sísmica. Aplicaciones a la práctica profesional	Ingenierías	1
Vivienda con materiales no convencionales	Ingenierías	2
La composición corporal y antropometría	Nutrición	2
Programa de actualización en patología bucal	Odontología	30
Mecanismos terapéuticos para la regeneración	Odontología	30
Actualización en procedimientos de operatoria dental	Odontología	30
Principios básicos de la ortodoncia	Odontología	30
Técnicas y métodos de investigación psicosocial	Psicología	10
Psicopatología del adolescente	Psicología	10
Problemas del adolescente	Psicología	10
Propiedades funcionales y bioquímicas de los alimentos	Psicología	2
<b>TOTAL</b>		<b>214</b>

### RELACIÓN DE CURSOS DE FORMACIÓN DOCENTE ENERO - DICIEMBRE 2005

NOMBRE DEL CURSO/TALLER	DES PARTICIPANTES	NÚM. DE PARTICIPANTES
Constructivismo para docentes universitarios	Ingenierías	3
Actualización PIFI 3.2	Ingenierías	3
Tutorías con enfoques centrados en el aprendizaje	Ingenierías	2
Planeación y desarrollo de educación continua	Ingenierías	2
Tácticas docentes para el desarrollo de estrategias de aprendizaje	Ingenierías	23
Los desafíos de la tecnología de la información y comunicación en el proceso de enseñanza, en el aprendizaje presencial y a distancia	Ingenierías	23
Manejo informático del programa de conservación de la fauna y flora ANABAT	Ingenierías	1
Dibujo asistido por computadora	Ingenierías	2
Material didáctico	Ingenierías	1
Evaluación del aprendizaje	Ingenierías	1
<b>TOTAL</b>		<b>61</b>

### ACTIVIDADES DE FORMACIÓN INTEGRAL AL ALUMNO ENERO - DICIEMBRE 2005

NOMBRE DE LA ACTIVIDAD*	TIPO DE ACTIVIDAD	ALUMNOS
Derechos humanos	Conferencia	535
Derechos juveniles	Conferencia	100
Expo internacional y exporgánicos Chiapas 2005	Exposición	550
Amor y violencia	Foro	10
De joven a joven	Foro	50
Inducción Universitaria	Seminario	1 483
Desarrollo humano	Taller	40
Forma tu microempresa	Taller	29
<b>TOTAL</b>		<b>2 797</b>

**ÁREAS DE APOYO ACADÉMICO**

**INFRAESTRUCTURA INFORMÁTICA**

**ENERO - DICIEMBRE 2005**

**FUENTE:  
DIRECCIÓN DE TECNOLOGÍAS DE INFORMACIÓN**



## INFRAESTRUCTURA INFORMÁTICA POR ÁREA ENERO - DICIEMBRE 2005

ÁREAS	EQUIPOS				TOTAL
	COMPUTA DORAS	IMPRE SORAS	DIGITALI ZADORES	PROYEC TORES	
<b>DES</b>	<b>187</b>	<b>64</b>	<b>24</b>	<b>36</b>	<b>311</b>
Artes	23	6	1	2	32
Biología	60	17	7	12	96
Centro de Lenguas	6	2	0	0	8
Historia	6	2	1	2	11
Nutrición	25	7	1	3	36
Odontología	19	5	2	4	30
Oferta Regionalizada	20	12	8	8	48
Psicología	10	7	2	3	22
Ingenierías	18	6	2	2	28
<b>CENTROS DE APOYO A LA DOCENCIA</b>	<b>243</b>	<b>11</b>	<b>2</b>	<b>0</b>	<b>256</b>
Centro de Cómputo Académico CUID	53	2	1	0	56
Centro de Cómputo Académico CU 1	52	2	1	0	55
Centro de Cómputo Académico CU 2	21	0	0	0	21
Centro de Cómputo (Reforma)	17	1	0	0	18
Centro de Cómputo (Huixtla)	18	1	0	0	19
Centro de Cómputo (Mapastepec)	16	1	0	0	17
Centro de Cómputo (Palenque)	24	1	0	0	25
Centro de Cómputo (Motozintla)	24	1	0	0	25
Centro de Cómputo (Villa Corzo)	12	1	0	0	13
Centro de Cómputo (CESMECA)	6	1	0	0	7

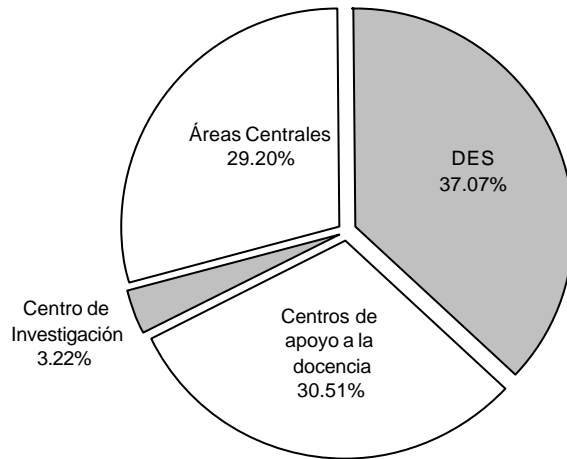
continúa

continuación

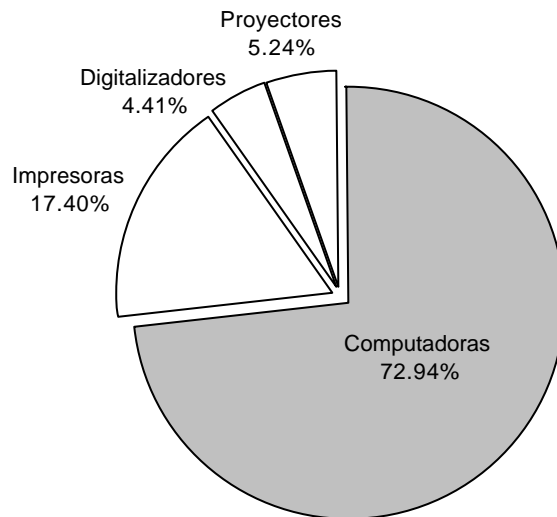
<b>CENTRO DE INVESTIGACIÓN</b>	<b>18</b>	<b>5</b>	<b>2</b>	<b>2</b>	<b>27</b>
CESMECA	18	5	2	2	27
<b>ÁREAS CENTRALES</b>	<b>164</b>	<b>66</b>	<b>9</b>	<b>6</b>	<b>245</b>
Abogado General	4	2	1	0	7
Auditoría	4	2	0	0	6
Dirección Académica	12	5	1	1	19
Dirección de Administración	42	21	0	1	64
Dirección de Extensión	24	10	2	1	37
Dirección de Información y Documentación	24	7	3	0	34
Dirección de Planeación	13	6	1	0	20
Dirección de Servicios Escolares	11	6	0	0	18
Dirección de Tecnologías de Información	22	2	0	1	25
Oficinas de Rectoría	5	3	0	1	9
Secretaría General	3	2	1	1	7
<b>TOTAL</b>	<b>612</b>	<b>146</b>	<b>37</b>	<b>44</b>	<b>839</b>



### COMPARATIVO DE LA INFRAESTRUCTURA INFORMÁTICA POR ÁREA ENERO - DICIEMBRE 2005



### COMPARATIVO DE LA INFRAESTRUCTURA INFORMÁTICA POR EQUIPO ENERO - DICIEMBRE 2005



## DISTRIBUCIÓN DE COMPUTADORAS POR FUNCIÓN SUSTANTIVA ENERO - DICIEMBRE 2005

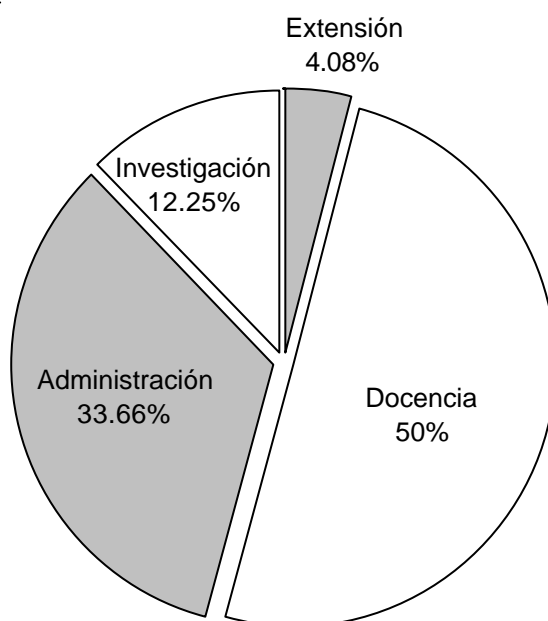
ÁREAS	TIPO DE FUNCIÓN				TOTAL
	EXTENSIÓN	DOCENCIA	ADMINIS- TRACIÓN	INVESTI- GACIÓN	
<b>DES</b>	<b>9</b>	<b>66</b>	<b>59</b>	<b>53</b>	<b>187</b>
Artes	0	11	11	1	23
Biología	0	9	5	46	60
Centro de Lenguas	0	4	2	0	6
Historia	0	2	2	2	6
Nutrición	5	14	5	1	25
Odontología	3	11	5	0	19
Profesional Asociado	0	0	20	0	20
Psicología	1	5	4	0	10
Ingenierías	0	10	5	3	18
<b>CENTROS DE APOYO A LA DOCENCIA</b>	<b>0</b>	<b>237</b>	<b>6</b>	<b>0</b>	<b>243</b>
Centro de Cómputo Académico CUID	0	50	3	0	53
Centro de Cómputo Académico CU 1	0	50	2	0	52
Centro de Cómputo Académico CU 2	0	20	1	0	21
Centro de Cómputo (Reforma)	0	17	0	0	17
Centro de Cómputo (Huixtla)	0	18	0	0	18
Centro de Cómputo (Mapastepec)	0	16	0	0	16
Centro de Cómputo (Palenque)	0	24	0	0	24
Centro de Cómputo (Motozintla)	0	24	0	0	24
Centro de Cómputo (Villa Corzo)	0	12	0	0	12

continúa

continuación

Centro de Cómputo (CESMECA)	0	6	0	0	6
<b>CENTRO DE INVESTIGACIÓN</b>	<b>0</b>	<b>0</b>	<b>3</b>	<b>15</b>	<b>18</b>
CESMECA	0	0	3	15	18
<b>ÁREAS CENTRALES</b>	<b>16</b>	<b>3</b>	<b>138</b>	<b>7</b>	<b>164</b>
Abogado General	0	0	4	0	4
Auditoría	0	0	4	0	4
Centro de Información y Documentación (CUID)	0	0	17	7	24
Dirección Académica	0	3	9	0	12
Dirección de Administración	1	0	41	0	42
Dirección de Extensión	15	0	9	0	24
Dirección de Planeación	0	0	13	0	13
Dirección de Servicios Escolares	0	0	11	0	11
Dirección de Tecnologías de Información	0	0	22	0	22
Oficinas de Rectoría	0	0	5	0	5
Secretaría General	0	0	3	0	3
<b>TOTAL</b>	<b>25</b>	<b>306</b>	<b>206</b>	<b>75</b>	<b>612</b>

**COMPARATIVO DE DISTRIBUCIÓN DE COMPUTADORAS  
POR FUNCIÓN SUSTANTIVA. ENERO - DICIEMBRE 2005**



**COMPUTADORAS CONECTADAS A RED Y A INTERNET  
POR ÁREA. ENERO - DICIEMBRE 2005**

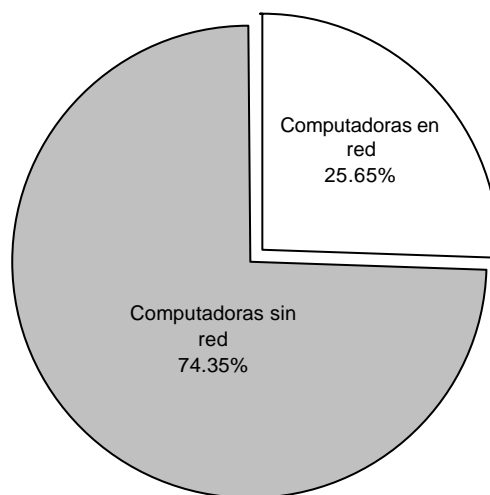
<b>ÁREAS</b>	<b>COMPUTADORAS CONECTADAS A RED</b>	<b>COMPUTADORAS CONECTADAS A INTERNET</b>
<b>ESCUELAS</b>	<b>171</b>	<b>154</b>
Artes	19	19
Biología	37	37
Historia	6	6
Centro de Lenguas	9	9
Nutrición	14	14
Odontología	12	12
Psicología	9	9
Ingenierías	12	12
Oferta Regionalizada	53	36
<b>CENTROS DE APOYO A LA DOCENCIA</b>	<b>243</b>	<b>243</b>
Centro de Cómputo Académico CUID	53	53
Centro de Cómputo Académico CU 1	52	52
Centro de Cómputo Académico CU 2	21	21
Centro de Cómputo (Reforma)	17	17
Centro de Cómputo (Huixtla)	18	18
Centro de Cómputo (Mapastepec)	16	16
Centro de Cómputo (Palenque)	24	24
Centro de Cómputo (Motozintla)	24	24
Centro de Cómputo (Villa Corzo)	12	12
Centro de Cómputo (CESMECA)	6	6
<b>CENTRO DE INVESTIGACIÓN</b>	<b>18</b>	<b>18</b>
CESMECA	18	18

continúa

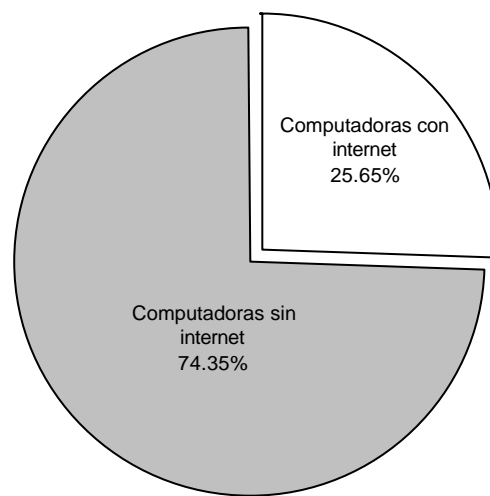
continuación

<b>ÁREAS CENTRALES</b>	<b>157</b>	<b>157</b>
Abogado General	4	4
Dirección de Administración	38	38
Dirección Académica	12	12
Dirección de Extensión Universitaria	22	22
Dirección de Planeación	13	13
Centro de Información y Documentación	23	23
Dirección de Tecnologías de Información	22	22
Auditoría	4	4
Oficinas de Rectoría	5	5
Secretaría General	3	3
Dirección de Servicios Escolares	11	11
<b>TOTAL</b>	<b>157</b>	<b>157</b>

**COMPARATIVO DE COMPUTADORAS CONECTADAS A RED  
ENERO - DICIEMBRE 2005**



**COMPARATIVO DE COMPUTADORAS EN RED QUE DISPONEN  
DE CONEXIÓN A INTERNET  
ENERO - DICIEMBRE 2005**







**ÁREAS DE APOYO ACADÉMICO**

**ACERVO BIBLIOGRÁFICO**

**ENERO - DICIEMBRE 2005**

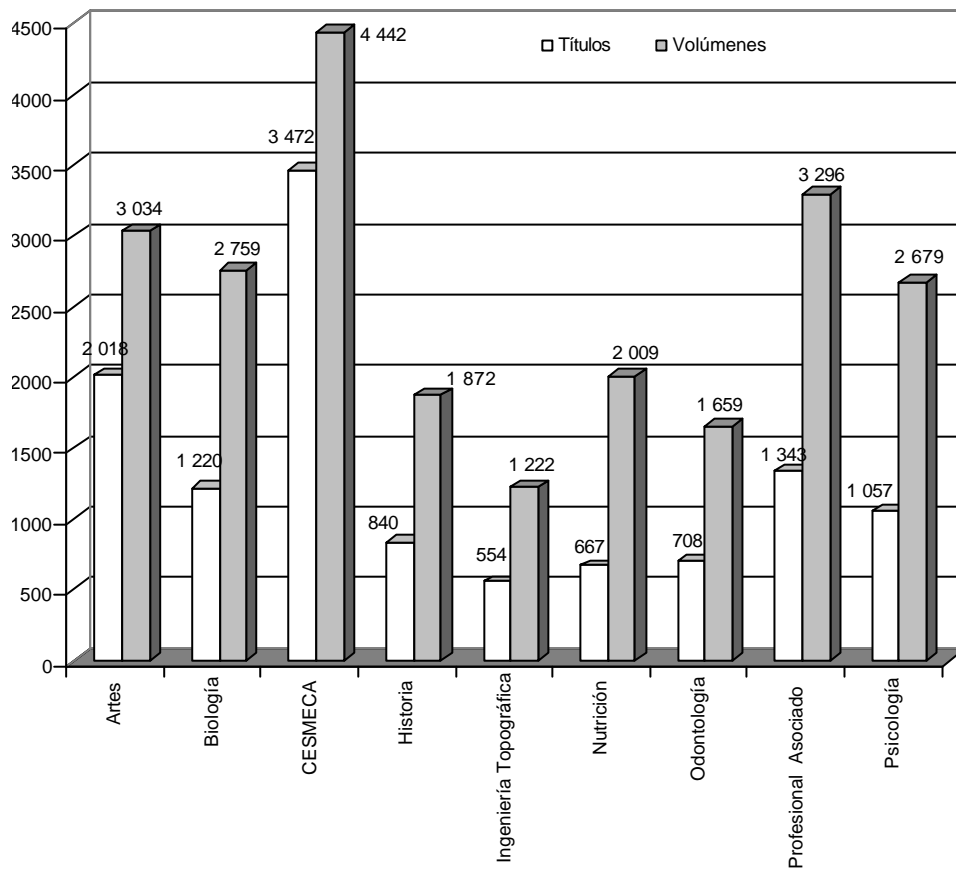
**FUENTE:  
DIRECCIÓN DE TECNOLOGÍAS DE INFORMACIÓN**



**ACERVO BIBLIOGRÁFICO POR DES  
ENERO - DICIEMBRE 2005**

DES	LIBROS		REVISTAS	
	TÍTULOS	VOLÚMENES	TÍTULOS	VOLÚMENES
Artes	2 018	3 034	14	149
Biología	1 220	2 759	21	130
CESMECA	3 472	4 442	0	0
Historia	840	1 872	8	57
Ingenierías	554	1 222	8	25
Nutrición	667	2 009	22	155
Odontología	708	1 659	11	134
Oferta Regionalizada	1 343	3 296	3	39
Psicología	1 057	2 679	10	25
Obras Generales	3 087	8 428	66	392
Colecciones Complementarias	5 179	6 874	0	0
<b>TOTAL</b>	<b>20 145</b>	<b>38 274</b>	<b>163</b>	<b>1 106</b>

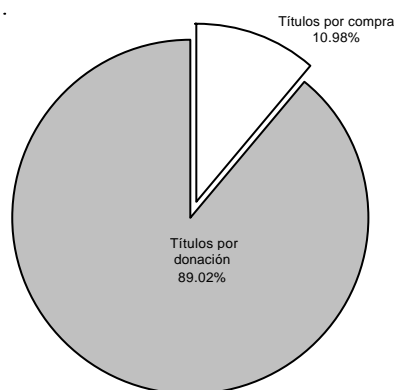
### COMPARATIVO ENTRE LOS TÍTULOS DE LIBROS Y SUS RESPECTIVOS VOLÚMENES POR DES ENERO - DICIEMBRE 2005



**INCORPORACIÓN DE NUEVOS LIBROS  
POR DES Y TIPO DE ADQUISICIÓN  
ENERO - DICIEMBRE 2005**

DES	ADQUISICIÓN DE LIBROS POR COMPRA		ADQUISICIÓN DE LIBROS POR DONACIÓN	
	TÍTULOS	VOLÚMENES	TÍTULOS	VOLÚMENES
Artes	0	0	82	266
Biología	0	0	31	48
CESMECA	0	0	352	553
Historia	79	255	15	48
Ingenierías	46	56	54	141
Nutrición	0	0	49	87
Odontología	51	51	3	6
Oferta Regionalizada	0	0	575	1 419
Psicología	0	0	60	123
Obras Generales	0	0	76	142
Colecciones Complementarias	0	0	130	262
<b>TOTAL</b>	<b>176</b>	<b>362</b>	<b>1 427</b>	<b>3 095</b>

**COMPARATIVO DEL TIPO DE ADQUISICIÓN  
DE NUEVOS LIBROS. ENERO - DICIEMBRE 2005**



**PRÉSTAMO EXTERNO DE LIBROS A USUARIOS POR DES  
ENERO - DICIEMBRE 2005**

DES	NÚM. DE PRÉSTAMOS EXTERNOS
Artes	494
Biología	4 594
Historia	1 008
Ingenierías	1 212
Nutrición	3 326
Odontología	2 190
Psicología	2 853
Oferta Regionalizada	92
<b>TOTAL</b>	<b>15 769</b>

**PRÉSTAMO INTERNO DE LIBROS A USUARIOS POR DES  
ENERO - DICIEMBRE 2005**

COLECCIONES	NÚM. DE PRÉSTAMOS INTERNOS
Obras Generales	88 274
Consulta	8 441
Sección Chiapas	4 896
Colección CLS	2 201
Tesis	4 255
INEGI	891
Música	1 973
<b>TOTAL</b>	<b>11 0631</b>

**NÚMERO DE USUARIOS DE LAS BIBLIOTECAS POR DES  
ENERO - DICIEMBRE 2005**

<b>DES</b>	<b>NÚM. DE USUARIOS</b>
Artes	4 569
Biología	17 198
Historia	4 483
Ingenierías	3 802
Nutrición	9 232
Odontología	11 541
Psicología	12 056
Oferta Regionalizada	4 210
<b>TOTAL</b>	<b>67 091</b>





# **ADMINISTRACIÓN**

## **PERSONAL ADMINISTRATIVO**

**ENERO - DICIEMBRE 2005**

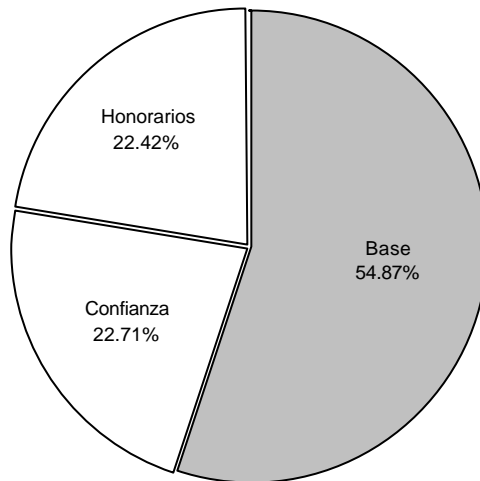
**FUENTE:  
DIRECCIÓN DE ADMINISTRACIÓN**



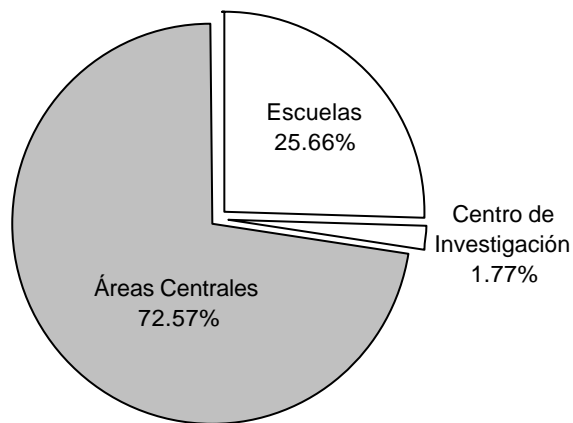
**PERSONAL ADMINISTRATIVO POR DEPENDENCIA Y TIPO DE  
CONTRATACIÓN. ENERO - DICIEMBRE 2005**

<b>DEPENDENCIAS</b>	<b>BASE</b>	<b>CONFIANZA</b>	<b>HONORARIOS</b>	<b>TOTAL</b>
<b>ESCUELAS</b>	<b>42</b>	<b>17</b>	<b>28</b>	<b>87</b>
Artes	5	3	6	14
Biología	5	2	2	9
Centro de Lenguas	0	0	2	2
Historia	0	1	1	2
Ingenierías	4	2	0	6
Música	5	2	1	8
Nutrición	3	3	2	8
Odontología	12	2	1	15
Oferta Regionalizada	5	0	12	17
Psicología	3	2	1	6
<b>CENTRO DE INVESTIGACIÓN</b>	<b>2</b>	<b>4</b>	<b>0</b>	<b>6</b>
CESMECA	2	4	0	6
<b>ÁREAS CENTRALES</b>	<b>142</b>	<b>56</b>	<b>48</b>	<b>246</b>
Abogado General	0	3	1	4
Auditoría	0	1	2	3
Centro de Información y Documentación	26	7	6	39
Dirección Académica	3	7	6	16
Dirección de Administración	83	13	7	103
Dirección de Extensión Universitaria	14	7	15	36
Dirección de Planeación	5	6	2	13
Dirección de Servicios Escolares	6	4	1	11
Dirección de Tecnologías de Información	4	4	5	13
Oficinas de Rectoría	0	3	2	5
Secretaría General	1	1	1	3
<b>TOTAL</b>	<b>186</b>	<b>77</b>	<b>76</b>	<b>339</b>

### COMPARATIVO DEL PERSONAL ADMINISTRATIVO TIPO DE CONTRATACIÓN. ENERO - DICIEMBRE 2005



### COMPARATIVO DEL PERSONAL ADMINISTRATIVO POR ÁREAS ENERO - DICIEMBRE 2005



# **PLANEACIÓN**

## **PRESUPUESTO**

**ENERO - DICIEMBRE 2005**

**FUENTE:  
DIRECCIÓN DE PLANEACIÓN**

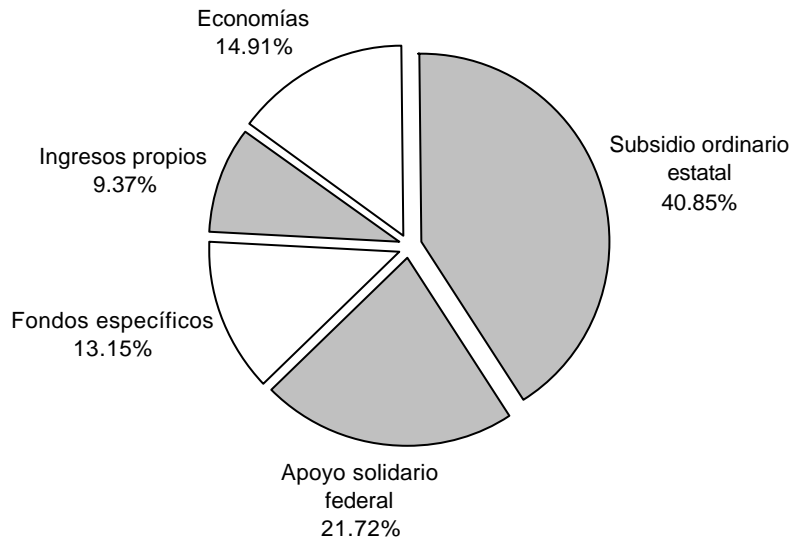


### PRESUPUESTO AUTORIZADO Y EJERCIDO DE 2005 POR FUENTE DE FINANCIAMIENTO

FUENTE DE FINANCIAMIENTO	AUTORIZADO	EJERCIDO*	PRESUPUESTO POR EJERCER
Subsidio ordinario estatal	51 759 000.00	50 314 660.11	1 444 339.89
Apoyo solidario federal	27 514 603.00	25 867 546.50	1 647 056.5
Fondos específicos	16 666 504.02	16 666 504.02	0
Ingresos propios	11 874 549.12	8 658 771.06	3 215 778.06
Economías	18 885 643.09	12 092 252.39	6 793 390.70
<b>TOTAL</b>	<b>126 700 299.23</b>	<b>113 599 734.08</b>	<b>13 100 565.15</b>

\* Datos con corte al 23/12/2005

### COMPARATIVO DEL PRESUPUESTO AUTORIZADO DE 2005 POR FUENTE DE FINANCIAMIENTO

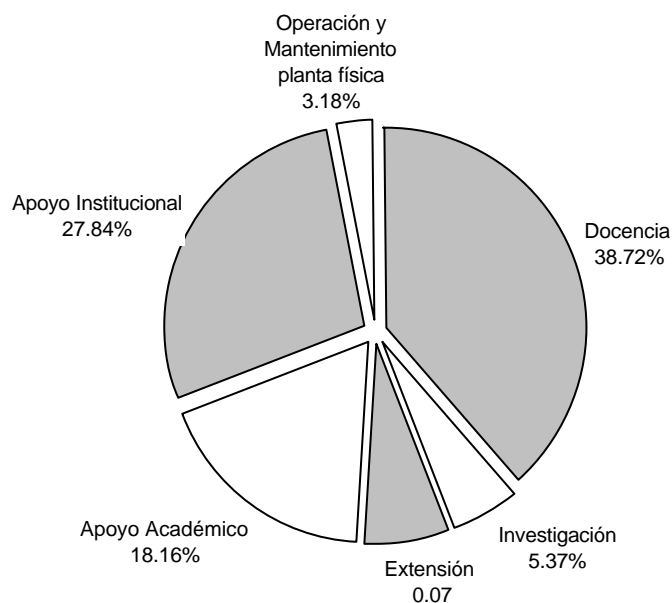


### PRESUPUESTO AUTORIZADO Y EJERCIDO DE 2005 POR RUBRO DE APLICACIÓN

RUBRO DE APLICACIÓN	PRESUPUESTO AUTORIZADO	PRESUPUESTO EJERCIDO *	PRESUPUESTO POR EJERCER
Docencia	49 060 360.47	39 780 326.88	9 280 143.59
Investigación	6 801 127.53	6 574 029.57	227 097.96
Extensión	8 521 515.96	7 944 548.48	576 967.48
Apoyo Académico	23 013 068.77	23 013 068.77	0
Apoyo Institucional	35 275 113.31	32 258 647.19	3 016 466.12
Operac. y Mantto. planta física	4 029 113.19	4 029 113.19	0
<b>TOTAL</b>	<b>126 700 299.23</b>	<b>113 599 734.08</b>	<b>13 100 565.15</b>

\* Datos con corte al 23/12/2005

### PRESUPUESTO AUTORIZADO DE 2005 POR RUBRO DE APLICACIÓN





**PRESUPUESTO EJERCIDO\* DE 2005 POR FUENTE DE FINANCIAMIENTO Y RUBRO DE APLICACIÓN**

FUENTE DE FINANCIAMIENTO	DOCENCIA	INVESTIGACIÓN	EXTENSIÓN	APOYO ACADÉMICO	APOYO INSTITUCIONAL	PLANTA FÍSICA	TOTAL
Subsidio ordinario estatal	11 225 517.32	3 722 298.57	4 946 672.37	7 378 074.73	19 220 774.32	3 821 322.80	50 314 660.11
Apoyo solidario federal	23 101 062.02	918 076.47	758 989.22	536 944.33	552 474.46	0	25 867 546.50
Ingresos propios	2 927 702.63	521 982.74	426 702.63	955 049.64	3 619 543.03	207 790.39	8 658 771.06
PEF 2005	0	0	0	0	2 997 667.70	0	2 997 667.70
PROMEP	2 200.00	636 857.53	0	6 118 892.95	0	0	6 757 950.48
CONABIO	0	1 857.15	0	0	0	0	1 857.150
PIFI 2.0	0	0	0	0	0	0	0
PIFI 3.0	0	0	0	1 368 808.13	198 405.71	0	1 567 213.84
PIFI 3.1	0	0	0	3 527 225.41	0	0	3 527 225.41
Fundación FORD	0	0	60 725.40	143 162.42	0	0	203 887.82
Fundación PRODUCE	0	93 274.99	0	0	0	0	93 274.99
Fundación Dr. Chris/Sharon	0	296 896.92	0	0	0	0	296 896.92
Jóvenes por México	0	0	982 500.00	0	0	0	982 500.00
Comisión Nacional del Agua	9 999.00	25 591.36	0	0	0	0	35 590.36
SEMARNAT - CONACYT	0	111 235.09	0	0	0	0	111 235.09
SAGARPA - CONACYT	0	91 204.26	0	0	0	0	91 204.26
Economías	2 513 845.91	154 754.49	768 958.86	2 984 911.16	5 669 781.97	0	12 092 252.39
<b>TOTAL</b>	<b>39 780 326.88</b>	<b>6 574 029.57</b>	<b>7 944 848.48</b>	<b>23 013 068.77</b>	<b>32 258 647.19</b>	<b>4 029 113.19</b>	<b>113 599 734.08</b>

\* Datos con corte al 23/12/2005



# UNIVERSIDAD DE CIENCIAS Y ARTES DE CHIAPAS

## DIRECTORIO

**Dra. Ma. Elena Tovar González**

Rectora

**C.P. Miriam Matilde Solís Domínguez**

Auditoría General

**Lic. Victoria del Carmen Cervantes Pastrana**

Abogada General

**LCC. Guillermo F. Enriquez Ramos**

Secretario General

**M. en C. Carlos Antonio Trejo Sirvent**

Director de Planeación

**Lic. Guillermina del Carmen Ríos López**

Directora de Administración

**Lic. Julio Alberto Pimentel Tort**

Director Académico

**LRP. Aurora Evangelina Serrano Roblero**

Directora de Servicios Escolares

**Mtra. María Alejandra Borraz Santiago**

Directora de Extensión Universitaria

**Ing. José de Jesús Pacheco Velázquez**

Director de Tecnologías de Información

**Lic. Alejandra Cervantes Llaven**

Directora de Servicios de Información y Documentación

**Mtra. Ma. Magdalena Patiño Suárez**

Directora de la Escuela de Odontología

**Mtra. Vidalma del Rosario Bezares Sarmiento**

Directora de la Escuela de Nutrición

**Mtra. Yolisma Méndez Villaseñor**

Directora de la Escuela de Psicología

**Dra. Sandra Urania Moreno Andrade**

Directora de la Escuela de Biología

**Ing. Benito J. Villanueva Domínguez**

Director de la Escuela de Ingeniería Topográfica

**Mtro. Raúl González Herrera**

Coordinador de Ingeniería Ambiental

**Dr. Jesús Morales Bermúdez**

Director del CESMECA

**Lic. Ana María Rincón Montoya**

Coordinadora de Historia

**Ing. Oscar Javier Balboa Garcíaprieto**

Director de Oferta Regionalizada

**Lic. Esperanza B. Ruiz Alcázar**

Dirección de Artes

**Lic. Israel Ruiz Muñoz**

Coordinación de Música

**Lic. Ramiro Jiménez Chacón**

Coordinador de Artes Visuales

**Profa. Beatriz Maza Solís**

Directora del Taller de Danza

**Lic. Jorge Alberto Zárate Godines**

Coordinador de Gestión y Promoción de las Artes

**Lic. Diego Martín Gámez Espinoza**

Coordinador del Centro de Lenguas

**COORDINACIÓN GENERAL**

M. EN C. CARLOS ANTONIO TREJO SIRVENT

**COORDINACIÓN DE INFORMACIÓN**

C.P. PASCUAL RAMOS GARCÍA

**PROCESO DE DATOS Y REALIZACIÓN**

ING. ROBERT LÓPEZ RILEY



Anuario Estadístico 2005

Se terminó de imprimir en el Taller de Autoedición de la Dirección de Extensión Universitaria de la UNICACH, en el mes de enero de 2006, con un tiraje de 100 ejemplares. La información fue procesada por la Dirección de Planeación, la corrección estuvo a cargo de Sofía Santamaría García y el cuidado de la edición del Departamento Editorial, con la colaboración especial de Wayne Sol González.